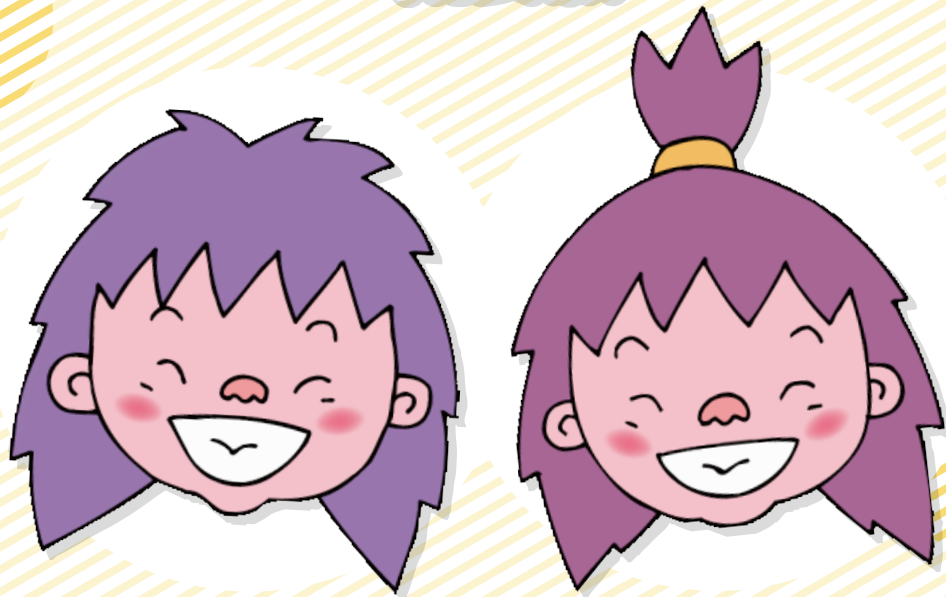


第二期播磨町

子ども・子育て支援事業計画

概要版



計画策定にあたって

1. 計画策定の背景と趣旨

わが国では、世界に類を見ないスピードで少子高齢化が進行しています。さらに、核家族化や地域のつながりの希薄化により、子育てに関して孤立や負担を感じる家庭も増加しています。また、女性の社会進出や共働き世帯も近年著しく増加している等、わが国の子どもや子育て家庭を取り巻く状況は変化し、絶えず新たな課題を抱えています。

そのような中、令和元年（2019年）10月から幼児期の教育・保育の無償化が開始されました。播磨町では、子どもや子育て家庭の状況や地域の実情を踏まえ、幼児期の教育・保育、地域における多様な子ども・子育て支援の量的拡充と質的改善を図ります。地域社会のあらゆる分野におけるすべての人々が協働して子育て家庭を支え合い、次代の親となる子どもが健やかに成長することを目指して、「第二期播磨町子ども・子育て支援事業計画」を策定しました。

2. 計画の期間

子ども・子育て支援法で規定する令和2年度（2020年度）から令和6年度（2024年度）までの5年間を計画期間とします。

また、計画期間中においても、社会情勢や町の状況の変化、子育て家庭のニーズなどに適切に対応するため、必要に応じて見直しを行います。

3. 計画の対象

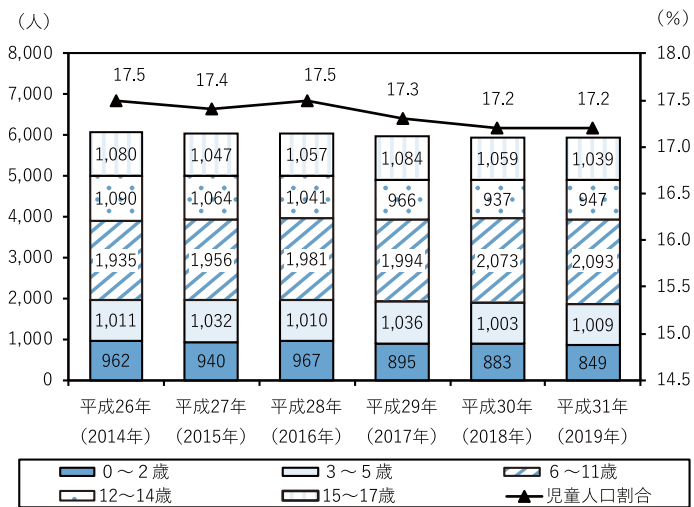
この計画は、播磨町に住むすべての子どもとその家庭、妊娠・出産期にあたる家庭を対象としています。

播磨町の子どもと子育て家庭を取り巻く状況

これまでの子どもの人口の推移

児童人口は平成26年(2014年)以降年々減少しており、平成31年(2019年)は5,937人となっています。

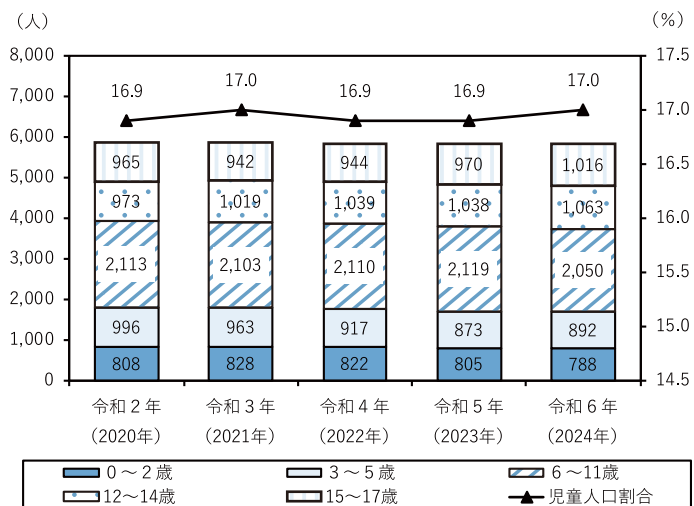
総人口に占める児童人口割合も減少傾向にあり、平成31年(2019年)は平成26年(2014年)に比べ、17.5%から17.2% (0.3ポイント減少) となっています。



これからの子どもの人口の推移

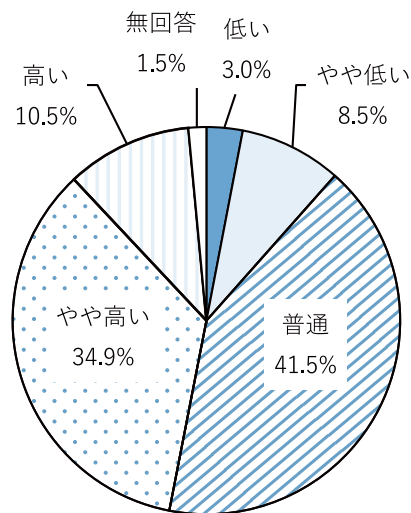
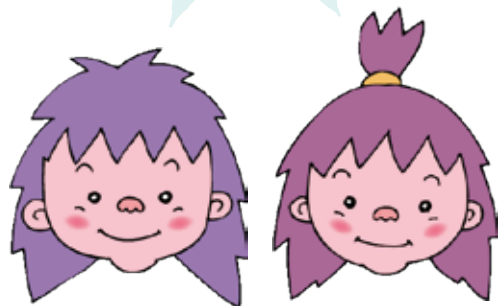
将来推計児童人口は減少傾向で推移し、令和6年(2024年)には5,809人となっています。

総人口に占める児童人口の割合はほぼ横ばいで推移しますが、平成31年(2019年)の17.2%と比べると徐々に少子化が進行することが予測されます。



子育ての環境や支援の満足度

住んでいる地域の子育ての環境や支援について満足度が高い、やや高いと感じている親が4割以上、普通と感じている親が4割以上となっています。



子ども・子育てに関するアンケート調査結果より

計画の基本的な考え方

基本理念である「子どもも親も笑顔あふれるまちづくり～子どもが健やかに育ち みんなで支える子育てはりま～」の実現に向け、「子ども」、「子育て家庭」、「地域や社会」という3つの視点から、次の6つの基本目標を設定し、子どもと子育て家庭を取り巻く現状や課題などを踏まえ、子ども・子育て支援施策を体系的に推進します。

基本理念

子どもも親も笑顔あふれるまちづくり
～子どもが健やかに育ち みんなで支える子育てはりま～

基本目標

1

ゆとりある子育てを実現する

2

未来を担う世代を育てる

3

子どもと母親の健康を守る

4

子どもと子育て家庭が暮らしやすいまちをつくる

5

仕事と子育ての両立を推進する

6

援助が必要な子どもと子育て家庭を支援する

主要施策

- (1) 就学前教育・保育の充実
- (2) 子育て家庭に対する多様な支援の充実
- (3) 子育てに関する情報提供・相談体制の充実
- (4) 親の育ちと地域の子育て力の醸成
- (5) 経済的支援の充実

- (1) 生きる力を育む学校教育の推進
- (2) 豊かな心を育む多世代交流の推進
- (3) 不登校等の問題を抱えた児童・生徒への支援

- (1) 母子保健の充実
- (2) 思春期保健対策の充実
- (3) 食育の推進
- (4) 小児医療体制の充実

- (1) 子どもの視点にたったまちづくり
- (2) 地域のつながりの促進
- (3) 子どもの安全の確保

- (1) ワーク・ライフ・バランスの促進
- (2) 男女共同の子育ての推進

- (1) 児童虐待防止対策・社会的養育の推進
- (2) ひとり親家庭への支援
- (3) 障がいのある子どもを持つ家庭への支援

目標事業量と確保方策

1. 幼児期の教育・保育の見込量と確保方策

幼児期の教育・保育の量の見込みと確保方策について、就学前児童および小学生の保護者の皆様にご協力いただいたアンケート調査（平成 31 年（2019 年）1月実施）の結果をもとに、幼稚園、保育所、認定こども園の現在の利用状況を踏まえて、以下の区分で設定しました。

認定区分			該当施設				
認定区分	子どもの年齢	保育の必要性*	幼稚園	認可保育所	認定こども園		地域型保育
					教育	保育	
1号認定	3～5歳		🌸		🌸		
2号認定（教育）		🌸	🌸		🌸		
2号認定（保育）		🌸		🌸		🌸	
3号認定	0～2歳	🌸		🌸		🌸	🌸

*保護者の就労や病気、就学等、保育を必要とする事由に該当する場合。

(1) 3歳以上の子ども

①教育を希望する子ども

1号認定と2号認定のうち教育希望の子どもが該当します。



		令和2年度 (2020年度)	令和3年度 (2021年度)	令和4年度 (2022年度)	令和5年度 (2023年度)	令和6年度 (2024年度)
①量の見込み（人）	1号認定	501	484	461	439	448
	2号認定（教育）	110	106	101	96	99
	合計	611	590	562	535	547
②確保量（人）	幼稚園	520	520	520	520	520
	認定こども園	72	125	125	125	125
	合計	592	645	645	645	645
②-①(人)		▲19	55	83	110	98

※令和2年度（2020年度）については、認定こども園、認可保育所により不足分の確保を図ります。



令和3年度から蓮池保育園が認定こども園に移行します！

利用可能施設
(令和2年度)

幼稚園

播磨幼稚園、蓮池幼稚園、播磨西幼稚園

認定こども園

キューピットこども園、播磨中央こども園

利用可能施設
(令和3年度～)

幼稚園

播磨幼稚園、蓮池幼稚園、播磨西幼稚園

認定こども園

キューピットこども園、播磨中央こども園、蓮池こども園（仮称）

②保育を希望する子ども

2号認定のうち保育希望の子どもが該当します。



		令和2年度 (2020年度)	令和3年度 (2021年度)	令和4年度 (2022年度)	令和5年度 (2023年度)	令和6年度 (2024年度)
①量の見込み(人)	2号認定(保育)	359	350	337	324	334
②確保量(人)	認可保育所	256	196	196	196	196
	認定こども園	128	200	200	200	200
	合計	384	396	396	396	396
②-①(人)		25	46	59	72	62

令和3年度から蓮池保育園が認定こども園に移行します！
さらに、新たな保育園を開設します！



利用可能施設
(令和2年度)

認可保育所

播磨保育園、蓮池保育園

認定こども園

キューピットこども園、播磨中央こども園

利用可能施設
(令和3年度～)

認可保育所

播磨保育園、新規保育園

認定こども園

キューピットこども園、播磨中央こども園、蓮池こども園(仮称)

(2) 3歳未満の子ども

3号認定の子どもが該当します。



			令和2年度 (2020年度)	令和3年度 (2021年度)	令和4年度 (2022年度)	令和5年度 (2023年度)	令和6年度 (2024年度)
①量の見込み(人)	3号認定	0歳児	52	51	51	50	50
		1～2歳児	203	214	216	213	211
		合計	255	265	267	263	261
②確保量(人)	認可保育所		134	114	114	114	114
	認定こども園		120	170	170	170	170
	小規模保育		19	19	19	19	19
	合計		273	303	303	303	303
②-①(人)			18	38	36	40	42



令和3年度から蓮池保育園が認定こども園に移行します！
さらに、新たな保育園を開設します！

利用可能施設
(令和2年度)

認可保育所

播磨保育園、蓮池保育園

認定こども園

キューピットこども園、播磨中央こども園

小規模保育

パレット保育園

利用可能施設
(令和3年度～)

認可保育所

播磨保育園、新規保育園

認定こども園

キューピットこども園、播磨中央こども園、蓮池こども園(仮称)

小規模保育

パレット保育園

2. 地域子ども・子育て支援事業の見込量と確保方策

(1) 延長保育事業

保育認定を受けた子どもについて、通常の利用時間以外の時間に、保育所、認定こども園において保育を実施しています。

	令和2年度 (2020年度)	令和3年度 (2021年度)	令和4年度 (2022年度)	令和5年度 (2023年度)	令和6年度 (2024年度)
①量の見込み(人)	131	130	126	122	122
②確保量(人)	131	130	126	122	122
②-①(人)	0	0	0	0	0

利用可能施設

蓮池保育園、キューピットこども園

(2) 学童保育事業（放課後児童健全育成事業）

就労等により、昼間、家庭に保護者のいない児童が安心して過ごせる環境を確保し健全な育成を図るため、授業の終了後に小学校の余裕教室等を利用して適切な遊び及び生活の場を提供する学童保育に対する支援を行っています。

		令和2年度 (2020年度)	令和3年度 (2021年度)	令和4年度 (2022年度)	令和5年度 (2023年度)	令和6年度 (2024年度)
①量の見込み(人)	1年生	106	93	104	105	85
	2年生	88	94	82	92	93
	3年生	81	80	85	74	84
	4年生	52	54	53	57	50
	5年生	36	36	37	37	40
	6年生	23	25	25	26	25
	合計		386	382	386	391
②確保量(人)		465	465	465	465	465
②-①(人)		79	83	79	74	88

令和2年度から新たに播磨小学校第2学童保育所を開設します！



利用可能施設

播磨小学校 第1学童、第2学童

蓮池小学校 第1学童、第2学童、第3学童

播磨西小学校 第1学童、第2学童

播磨南小学校 第1学童、第2学童

(3) 子育て短期支援事業（ショートステイ事業）

保護者が病気等の理由により児童の養育ができない場合、児童養護施設等で児童の預かりを短期間実施し、児童の安全を確保しています。

	令和2年度 (2020年度)	令和3年度 (2021年度)	令和4年度 (2022年度)	令和5年度 (2023年度)	令和6年度 (2024年度)
①量の見込み（延べ日）	51	50	49	47	47
②確保量（延べ日）	51	50	49	47	47
②-①(延べ日)	0	0	0	0	0

利用可能施設

播磨同仁学院、立正学園、二葉園、泉心学園、カーサ汐彩、明石乳児院、ピューパホール、乳児ホームるり、そねホーム、カーサパスレル、真生乳児院

(4) 地域子育て支援拠点事業

子育てに関する相談や、子育てサークルへの支援、情報提供、講座の開催などを通じ、子育て家庭の育児不安の解消に努めています。

	令和2年度 (2020年度)	令和3年度 (2021年度)	令和4年度 (2022年度)	令和5年度 (2023年度)	令和6年度 (2024年度)
①量の見込み（延べ人）	7,188	7,366	7,312	7,161	7,010
②確保量（延べ人）	7,188	7,366	7,312	7,161	7,010
②-①(延べ人)	0	0	0	0	0

利用可能施設

北部子育て支援センター

播磨町西野添 2丁目 10-34

月～土（9～17時）

南部子育て支援センター

播磨町北本荘 3丁目 2-31

月～土（9～17時）



(5) 一時預かり事業

保護者の急用や病気等により一時的に児童を保育できなくなった場合や育児の精神的・肉体的負担軽減等の場合において、保育所等で児童を一時的に預かり、保育を行っています。

ア) 幼稚園型

		令和2年度 (2020年度)	令和3年度 (2021年度)	令和4年度 (2022年度)	令和5年度 (2023年度)	令和6年度 (2024年度)
①量の見込み(延べ人)	1号認定	7,602	7,350	6,999	6,663	6,808
	2号認定	237	229	218	208	212
	合計	7,839	7,579	7,217	6,871	7,020
②確保量(延べ人)		7,839	7,579	7,217	6,871	7,020
②-①(延べ人)		0	0	0	0	0



令和3年度より蓮池保育園が認定こども園に移行します！

利用可能施設
(令和2年度)

播磨幼稚園、蓮池幼稚園、播磨西幼稚園、キューピットこども園、播磨中央こども園

利用可能施設
(令和3年度～)

播磨幼稚園、蓮池幼稚園、播磨西幼稚園、キューピットこども園、播磨中央こども園、
蓮池こども園(仮称)

イ) 幼稚園型以外

	令和2年度 (2020年度)	令和3年度 (2021年度)	令和4年度 (2022年度)	令和5年度 (2023年度)	令和6年度 (2024年度)
①量の見込み(延べ人)	868	870	847	815	813
②確保量(延べ人)	868	870	847	815	813
②-①(延べ人)	0	0	0	0	0

利用可能施設

播磨保育園

(6) 病児保育事業（病児・病後児保育事業）

病児・病気回復期の児童を保護者が家庭で保育できない場合に、保育所等に設けられた専用スペースにおいて、看護師等が一時的に児童の保育を行っています。

	令和2年度 (2020年度)	令和3年度 (2021年度)	令和4年度 (2022年度)	令和5年度 (2023年度)	令和6年度 (2024年度)
①量の見込み（延べ人）	56	56	52	49	49
②確保量（延べ人）	56	56	52	49	49
②-①(延べ人)	0	0	0	0	0

利用可能施設

播磨中央こども園（病後児保育のみ）

(7) ファミリー・サポート・センター事業（子育て援助活動支援事業）

「子育てを応援したい人」と「子育てを応援してほしい人」を会員とした相互援助活動の推進を図っています。

		令和2年度 (2020年度)	令和3年度 (2021年度)	令和4年度 (2022年度)	令和5年度 (2023年度)	令和6年度 (2024年度)
①量の見込み（延べ人）	就学前	133	135	112	80	78
	低学年	120	116	117	115	112
	高学年	42	43	43	44	42
②確保量（延べ人）		295	294	272	239	232
②-①(延べ人)		0	0	0	0	0

利用可能施設

北部子育て支援センター

(8) 利用者支援事業

子どもや保護者が、幼児期の教育・保育や地域子ども・子育て支援事業の中から、ニーズに適したサービスを円滑に利用できるよう、子どもや保護者の身近な場所において情報提供や相談・助言等を行うとともに、関係機関との連絡調整等を行っています。

	令和2年度 (2020年度)	令和3年度 (2021年度)	令和4年度 (2022年度)	令和5年度 (2023年度)	令和6年度 (2024年度)
①量の見込み（箇所）	2	2	2	2	2
②確保量（箇所）	2	2	2	2	2
②-①(箇所)	0	0	0	0	0

利用可能施設

こども窓口（利用者支援事業特定型と母子保健型を福祉グループ、すこやか環境グループ合同で実施）

(9) 妊婦健康診査

妊婦健康診査費の一部を助成することで、妊娠中の異常の早期発見、妊婦の健康の保持・増進に寄与しています。

		令和2年度 (2020年度)	令和3年度 (2021年度)	令和4年度 (2022年度)	令和5年度 (2023年度)	令和6年度 (2024年度)
①量の見込み	0歳児数(人)	269	264	259	254	248
	受診人数(延べ人)	3,195	3,136	3,076	3,017	2,946
②確保量(延べ人)		3,195	3,136	3,076	3,017	2,946
②-①(延べ人)		0	0	0	0	0

利用可能施設

加古川医師会、高砂市医師会、明石市医師会に所属する病院

※上記以外の病院でも利用可能ですが、利用者の申請による償還払いでの対応となります。

(10) 乳幼児家庭全戸訪問事業（こんにちは赤ちゃん事業）

生後4か月までの乳児のいる世帯を民生委員・児童委員と主任児童委員とで全戸訪問し、相談・助言、情報提供を行うことで、乳児家庭の孤立防止や乳児の健全な育成環境の確保を図るとともに、子育て家庭と地域のつながりを深めています。

		令和2年度 (2020年度)	令和3年度 (2021年度)	令和4年度 (2022年度)	令和5年度 (2023年度)	令和6年度 (2024年度)
①量の見込み(人)		269	264	259	254	248
②確保量(人)		269	264	259	254	248
②-①(人)		0	0	0	0	0

(11) 養育支援訪問事業

子育てに関する悩みを抱えるなど、さまざまな原因で養育支援が必要となっている家庭に対して、保健師・ヘルパーがその家庭を訪問し養育に関する指導などを実施し、問題の解決や負担軽減に努めています。

		令和2年度 (2020年度)	令和3年度 (2021年度)	令和4年度 (2022年度)	令和5年度 (2023年度)	令和6年度 (2024年度)
①量の見込み(家庭)		3	3	3	3	3
②確保量(家庭)		3	3	3	3	3
②-①(家庭)		0	0	0	0	0

(12) 学童保育及び放課後子ども教室の一体的な、又は連携による実施について

放課後子ども総合プランの具体化に向けた運営委員会を学校、PTA、学童、行政、地域それぞれの関係者を構成員として開催し、学童保育及び放課後子ども教室の一体的又は連携による充実した放課後支援対策を検討していきます。

利用可能施設

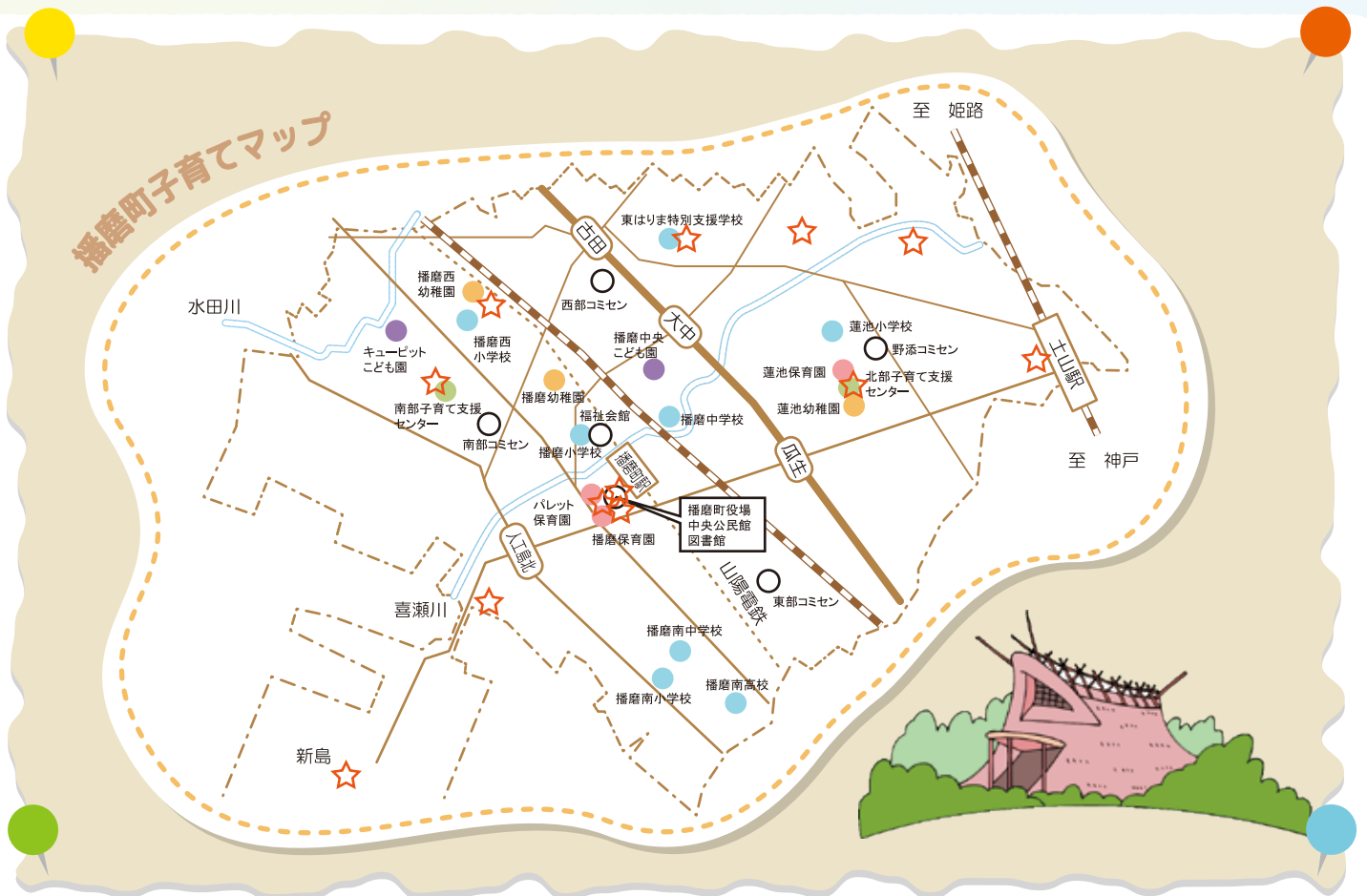
一体型

播磨小学校、播磨西小学校

連携型

播磨南小学校、蓮池小学校

子育て関連施設一覧



施設	住所	電話
北部子育て支援センター	西野添2丁目10-34	(078)944-0717
南部子育て支援センター	北本荘3丁目2-31	(079)437-4188
福社会館	宮北1丁目3-5	(079)437-3221
中央公民館	東本荘1丁目5-40	(079)437-6980
図書館	東本荘1丁目5-55	(079)437-4500
西部コミュニティセンター	古田1丁目1-11	(079)436-9900
東部コミュニティセンター	二子418-3	(078)943-6611
南部コミュニティセンター	北本荘2丁目6-30	(079)436-4110
野添コミュニティセンター	西野添1丁目14-17	(078)943-4825



赤ちゃんの駅

子ども連れで外出しやすい環境作りを推進するため、公共施設などに人目を気にせずおむつ替えや授乳できるスペースを確保しています。

播磨町役場・中央公民館・図書館・総合体育館・郷土資料館・
野添であい公園パークセンター・石ヶ池公園パークセンター・
加古郡リサイクルプラザ・東はりま特別支援学校内地域連携交流施設・
北部子育て支援センター・南部子育て支援センター・
播磨町土山駅南交流スペース「きっずなホール」



子育てに困ったら



妊娠中、産後相談、
保育施設・就園等子育て全般

播磨町こども窓口

☎ (079)435-0366
● 月～金 午前9時～午後5時



子どもに関わる制度等の相談

播磨町福祉グループ

☎ (079)435-2362
● 月～金 午前8時30分～
午後5時15分



子どもの発達やことば、健康面

播磨町すこやか環境グループ
(保健師・作業療法士)

☎ (079)435-2611
● 月～金 午前9時～午後5時



妊娠中、産後の悩み

(財)兵庫健康財団
(保健師・助産師)

☎ (078)579-2211
● 月～金 午前10時～午後4時



子育ての悩み、子どもの発達

北部子育て支援センター

☎ (078)944-0717
● 月～土 午前10時～午後4時

南部子育て支援センター

☎ (079)437-4188
● 月～土 午前10時～午後4時



子どもの情緒面の心配、育児不安

北部子育て支援センター
(臨床心理士)

☎ (078)944-0717
● 毎月第1火曜日 午後1時～午後3時

南部子育て支援センター
(臨床心理士)

☎ (079)437-4188
● 毎月第2火曜日 午後1時～午後3時



子育て相談

福祉しあわせセンター
(主任児童委員)

☎ (079)435-1712
● 奇数月第4月曜日
午後1時30分～午後4時



子どもと家庭のさまざまな問題

兵庫県中央こども家庭センター

☎ (078)923-9966
● 月～金 午前9時～午後5時

第二期播磨町子ども・子育て支援事業計画（概要版）

播磨町 福祉グループ

発行年月：令和2年（2020年）3月

〒675-0182 兵庫県加古郡播磨町東本荘1丁目5-30

TEL：079-435-0355（代表） FAX：079-435-0831