

1 交通事故発生状況

1-1 加古川警察署管内 1月末

	人身事故	死者数	傷者数	重傷	物損事故
5年	100	1	108	5	803
4年	87	2	97	7	602
前年対比	+13	-1	+11	-2	+201

1-2 市町別 1月末

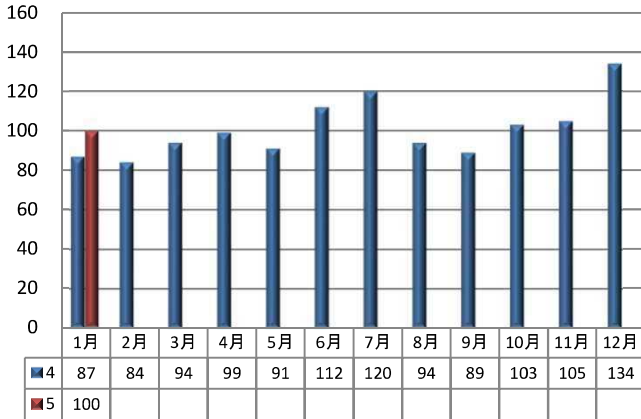
	人身事故	死者数	傷者数
加古川市	76	0	83
稲美町	14	0	14
播磨町	10	1	11

1-3 兵庫県下 1月末

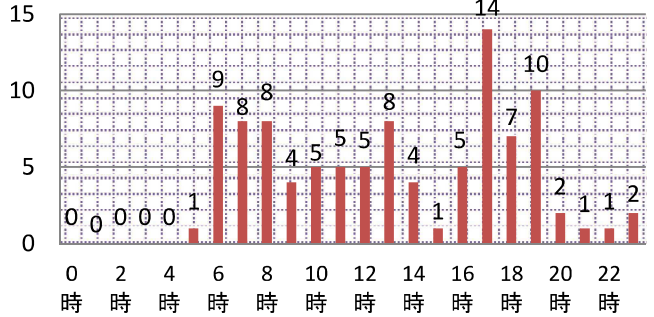
	人身事故	死者数	傷者数	重傷
5年	1,280	9	1,526	93
4年	1,253	7	1,492	77
前年対比	+27	+2	+34	+16

2 人身事故の特徴

2-1 月別人身事故件数



2-2 時間別



2-3 曜日別

日	月	火	水	木	金	土
5	8	23	24	12	18	10

2-4 高齢者関係事故

		関係事故			高齢者の死傷者	
		件数	死者	傷者	死者	傷者
加古川	5年	31	0	34	0	15
	構成率	31.0%	0%	31.5%	0%	13.9%
	4年	28	2	30	2	10
	構成率	32.2%	100.0%	30.9%	100.0%	10.3%
前年対比		3	-2	4	-2	5
県下	5年	438	6	504	4	253
	構成率	34.2%	66.7%	33.0%	44.4%	16.6%

2-5 自転車関係事故

		関係事故			自転車の死傷者	
		件数	死者	傷者	死者	傷者
加古川	5年	21	0	22	0	20
	構成率	21.0%	0%	20.4%	0%	18.5%
	4年	27	1	26	1	25
	構成率	31.0%	50.0%	26.8%	50.0%	25.8%
前年対比		-6	-1	-4	-1	-5
県下	5年	277	0	287	0	269
	構成率	21.6%	0%	18.8%	0%	17.6%

2-6 学年別(死傷者) (人)

	幼児	園児	小学生						中学生				高校生				
			小計	1年	2年	3年	4年	5年	6年	小計	1年	2年	3年	小計	1年	2年	3年
5年	0	2	2	0	1	0	0	0	1	1	0	1	0	5	2	2	1
4年	2	0	1	0	0	0	0	1	0	2	0	1	1	5	3	2	0
前年対比	-2	2	1	0	1	0	0	-1	1	-1	0	0	-1	0	-1	0	1



2-7 道路別 (件)

	総件数	国道	県道	市町道	その他
5年	100	19	33	45	3
4年	87	23	25	39	0
前年対比	13	-4	8	6	3

薄暮～早朝の時間帯に気を付けて!

令和4年中の人身事故多発時間帯

- ・午前7～9時、午後5～7時に多発傾向

令和4年中の死亡事故発生時間帯

- ・昼間帯(9～18時)・・・2件
- ・早朝・薄暮含む夜間帯(前記以外)・・・7件 発生

早朝薄暮含む夜間帯に交通事故に遭わない、起こさないように自動車、自転車は

- ・薄暗くても早めのライト点灯!

歩行者は

- ・反射材を身に付ける等、目立つ服装で外出!

しましょう!



2-8 道路形状別 (件)

	総件数	交差点		単路	その他
		交差点	交差点付近		
5年	100	48	26	23	3
4年	87	41	34	11	1
前年対比	13	7	-8	12	2
構成率	当署	74.0%		23.0%	3.0%
	県下	69.4%		26.1%	4.5%

(交差点関連事故)

2-9 交番別

	加古川市中部			加古川市東部			加古川市西部				加古川市南部		播磨町		加古川市北部			稲美町			
	加古川駅前	日岡	鳩里	東加古川	県農前	野口	土山	両荘	平津	神吉	志方	志方東	尾上	別府	野添	本荘	新神野	神野	八幡	稲美	稲美東
5年	12	0	2	11	1	10	4	3	4	5	0	0	7	8	6	3	2	3	5	12	2
4年	9	2	4	14	0	11	4	2	1	0	1	0	7	9	5	3	3	3	2	6	1
前年対比	3	-2	-2	-3	1	-1	0	1	3	5	-1	0	0	-1	1	0	-1	0	3	6	1