

## 播磨ふれあいの家 多々良木山荘

露天風呂から、静かな山々と多々良木ダムが一望できます。また、多々良木ダムから望む桜の雄大さを存分にお楽しみください。

### お花見パック 期間 4月1日(日)~30日(祝)

●ご宿泊パック 10,825円 お花見会席

1泊2食付、午後1時チェックイン可能

●日帰りパック(A) 6,000円 お花見会席

午前11時から午後3時までお部屋休憩

●日帰りパック(B) 3,900円 お花見弁当

午前11時から午後3時までお部屋休憩

※日帰りパックのご利用は、お2名様よりお受けいたします。

※料金はいずれも税、サービス料込みです

#### ▶交通

▷車の場合 播但自動車道(朝来IC)⇒国道312号(多々良木交差点)⇒多々良木山荘

▷電車の場合 JR姫路よりJR播但線に乗り換え、新井駅下車 タクシーで10分

### 無料送迎バス

	JR土山駅	播磨町役場	JR東加古川駅	播磨ふれあいの家	
	発車時刻			到着時刻	発車時刻
1便	8:20	8:30	8:40	10:00	10:00
2便	11:20	11:30	11:40	13:00	13:30
3便	14:50	15:00	15:10	16:30	17:00

※交通事情などにより時刻を変更することがあります。あらかじめご了承ください

※無料送迎バスは先着順、完全予約制になっています。ご予約の際に、お申しつけください

#### ▶予約・申し込み・問い合わせ

播磨ふれあいの家 多々良木山荘

☎079(678)1481

〒679-3423 兵庫県朝来市多々良木1244-1

播磨町在住の65歳以上の方、身体障害者手帳、療育手帳、精神障害者保健福祉手帳、原子爆弾被爆者手帳をお持ちの方は、利用助成券が交付されます。

詳しくはP14、または福祉グループまでお問い合わせください。

福祉グループ ☎079(435)2361

### ◎模擬店

夏まつりの中央会場である浜田球場内に模擬店を出店される各種サークル・団体を募集します。ただし、食品類の販売については、衛生面などに十分配慮し、各店において責任をもって行ってください。

▶時間 午前10時~午後9時

▶会場 浜田球場内(中央会場)

※注意事項 出店場所については、出店が決まったサークル・団体間で抽選していただきます。

なお、飲料水(ジュース、ラムネなど)の本体がガラスびんや、ラムネのビー玉が入っているものは販売できません。

▶応募資格 播磨町の各種サークル・団体

▶募集店数 22店

▶出店料 2,000円(まつり協力金)

▶応募方法 はがきに「模擬店希望」と明記のうえ、「住所・氏名または代表者名・団体またはグループ名・電話番号・出店内容」を記入してください。

※応募多数の場合は抽選により決定します。

▶締め切り 4月27日(金)必着

### ◎運営ボランティアの募集

あなたも「播磨町夏まつり」にボランティアとして参加してみませんか。

夏まつりの準備や当日の運営にご協力いただける方を募集します。協力いただける時間については、ご相談に応じます。

▶内容 駐輪場の整理・場内の整備または散水・イベントの補助員・大会本部(会場案内など)・総合案内所(会場案内)・物品の仕分け、配達・その他

▶応募方法 電話または直接、夏まつり実行委員会事務局までお申し込みください。

▶締め切り 5月31日(木)まで

### ◎夏まつりスポンサーの募集

播磨町夏まつりは、夏まつり実行委員会が運営主体となり、町からの補助金、商工会等の協力金などにより運営を行っています。しかしながら厳しい財政状況の中、限られた予算での運営が年々難しくなっています。

住民主体の地域行事として夏まつりを継続していくため、企業や個人のスポンサーを募集します。

▶募集方法 住民グループ内 夏まつり実行委員会事務局へお申し出ください。係の者がお伺いします

▶締め切り 7月20日(金)

▶その他 ご寄付いただいた個人には、夏まつり記念コインをお渡しします。企業については、まつり会場にて企業名の掲載をします



# 播磨町夏まつり2007 イベント参加募集



## 7月28日(土) 小雨決行・雨天中止

「播磨町夏まつり2007」が浜田公園を中心に開催されます。今年も住民の皆さんに自由に参加して楽しんでいただける多彩なイベントを予定しています。イベントの内容は6月号でお知らせします。

事前申し込みのイベントは次の通りです。皆様のご応募をお待ちしています。なお、各イベントへのご応募は、応募方法をよく確認のうえお願いします。

▶申し込み・問い合わせ 〒675-0182(個別番号) 東本荘1丁目5番30号  
播磨町役場住民グループ内 夏まつり実行委員会 ☎079(435)2364

### ◎特設ステージ出演者の募集

夏まつりの華、中央会場の「特設ステージ」を舞台として、自分たちの日頃の実力を思い切り発揮してみませんか? 出演してみたいと思われる団体などを募集します。

▶時間 午前10時~午後7時

出演時間については後日事務局より連絡します。  
※応募多数の場合は抽選などにより決定することがあります。

▶会場 浜田球場内特設ステージ

▶応募資格 播磨町の各種サークル、団体

▶応募方法 はがきに「特設ステージ出演希望」と明記のうえ、「住所・氏名または代表者名・団体またはグループ名・電話番号」と「出演内容」を記入してください。

▶締め切り 4月27日(金)必着



### ◎総踊り「踊り連」の募集

夏まつりのクライマックス、総踊りの「踊り連」を募集します。自由にグループを組んで総踊りに参加してください。参加された方全員に参加賞を用意しています。

▶時間 午後7時30分~9時

▶会場 浜田球場内特設ステージ

▶応募資格 播磨町に在住・在勤・在学の方

▶応募方法 はがきに「踊り連」と明記のうえ、「住所・氏名または代表者名・団体またはグループ名・電話番号」を記入してください。

▶締め切り 4月27日(金)必着

### ◎仮装大会

欽ちゃんもびっくり!! アイデアを凝らした仮装でこの夏の主役になってみませんか。テーマは自由です。ぜひ、多数の参加をお待ちしています。グループによる参加も大歓迎です。入賞者には豪華賞品を用意しています。

▶時間 子ども部門 午後4時~4時30分  
大人部門 午後4時30分~7時の間で調整

▶会場 浜田球場内特設ステージ

▶応募資格 播磨町に在住・在勤・在学の方  
子ども部門……小学生以下  
大人部門……中学生以上

▶応募方法 はがきに「仮装大会参加」と明記のうえ、「住所・氏名または代表者名・団体またはグループ名・電話番号・参加部門」を記入してください。

▶締め切り 4月27日(金)必着



# 狂犬病予防注射と飼い犬の登録をしましよ

▼問い合わせ 健康安全グループ ☎079(435)2721  
狂犬病予防法で、犬の飼い主には、犬の登録（生後91日以上の犬）と狂犬病の予防注射を毎年1回受けさせることが、義務付けられています。

## 平成19年度の狂犬病予防注射と犬の登録について

表1および下記地図の日程と会場で、狂犬病予防注射の集合注射を実施します。登録が済んでいない犬は、注射と登録を同時に行います。地域別ではありませんので、都合の良い場所、時間にお越しください。

表2の動物病院でも、年間を通じて、注射と登録を行っています。費用も集合注射と同額です。

なお、播磨町で登録されている犬については、狂犬病予防注射通知書を3月中旬に発送しています。

- ▼持参するもの・費用
  - ・登録した犬
  - ・狂犬病予防注射通知書
  - ・費用 3千200円/匹

表1 平成19年度集合注射日程表

日程	場所	開始	終了
4月12日(木)	①西部コミセン	午後1時	午後1時20分
	②大中東公民館	1時30分	1時50分
	③鹿ノ川東公園	2時	2時20分
	④野添コミセン	2時30分	3時

日程	場所	開始	終了
4月13日(金)	⑤東部コミセン	午後1時	午後1時20分
	⑥古宮公民館	1時30分	1時50分
	⑦本荘西公民館	2時	2時20分
	⑧中央公民館	2時30分	3時

表2 獣医師一覧

動物病院（所在地）	電話番号
三木動物病院（播磨町宮北）	079(435)3664
たなか動物病院（播磨町北野添）	078(943)5917
いなみ動物病院（稲美町六分一）	079(492)6290
トト動物病院（稲美町国岡）	〃(492)2391
あさの動物病院（加古川市平岡町高畑）	〃(420)2099
はとの里動物病院（加古川市加古川町木村）	〃(454)3231
池沢動物病院（加古川市加古川町平野）	〃(423)9939
グリーンピース動物病院（加古川市加古川町中津）	〃(421)6644
ポチ&タマ総合動物病院（加古川市東神吉町升田）	〃(431)7377
小柴動物病院（加古川市野口町坂元）	〃(426)6785
ミュウどうぶつ病院（加古川市別府町新野辺北町）	〃(430)0633
加古川動物病院（加古川市東神吉町西井ノ口）	〃(433)0523

動物病院（所在地）	電話番号
やまぐち動物病院（加古川市神野町石守）	079(423)6670
山野動物病院（加古川市加古川町粟津）	〃(420)2022
パークレー動物医療センター（加古川市加古川町備後）	〃(422)2289
吉田獣医科医院（加古川市別府町別府）	〃(435)7887
ひっぼ動物病院（加古川市加古川町河原）	〃(421)4040
プリス動物病院（加古川市加古川町寺家町）	〃(422)2103
魚住動物病院（明石市魚住町長坂寺）	078(947)3987
大久保動物病院（明石市大久保町大窪）	〃(936)6211
堂本動物病院（明石市大久保町わかば）	〃(936)6641
ファミリー動物病院（明石市魚住町清水）	〃(941)2070
江井ヶ島動物病院（明石市大久保町江井ヶ島）	〃(946)6612
松浜動物病院（明石市二見町西二見）	〃(942)0139
アルマ動物病院（明石市二見町東二見）	〃(944)2060

▼登録していない犬  
・費用 6千200円/匹（内訳登録3千円、注射3千200円）

## 加古川市・加古郡獣医師会からのお知らせ

集合注射では、多くの犬が集まるため興奮し、犬同士のけんかになる場合がありますので、注意をしてください。犬も人と同じ生き物です。毎日体調は変わっていきます。注射による事故を防止するためにも、十分な説明を受けて、同意したうえで接種するようにしましょう。

動物病院では、日常の健康管理なども含め、予防接種以外のアドバイスもします。集合注射以外での接種を希望される方は、動物病院に直接お越しください。  
▼問い合わせ 表2の各動物病院



⑦本荘西公民館  
4月13日(金) 午後2時～2時20分



⑤東部コミセン  
4月13日(金) 午後1時～1時20分



③鹿ノ川東公園  
4月12日(木) 午後2時～2時20分



①西部コミセン  
4月12日(木) 午後1時～1時20分



⑧中央公民館  
4月13日(金) 午後2時30分～3時



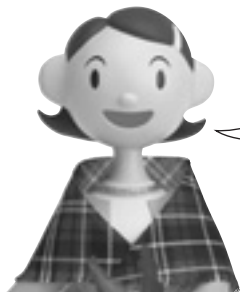
⑥古宮公民館  
4月13日(金) 午後1時30分～1時50分



④野添コミセン  
4月12日(木) 午後2時30分～3時



②大中東公民館  
4月12日(木) 午後1時30分～1時50分



### 国民年金 Q&A こんな時はどうしたらいいの？

▶問い合わせ 加古川社会保険事務所 ☎079 (427) 4511  
保険年金グループ ☎079 (435) 2581

#### Q. 学生なので国民年金保険料の納付が困難なのですが…。

##### A. [学生納付特例制度]

第1号被保険者である学生で、前年所得（1月～3月の申請については前々年所得）が118万円以下である方は、学生納付特例を申請し、承認されれば保険料の納付が猶予される制度があります。（昭和62年1月3日以降の生まれの方は、125万円以下）

平成19年度の申請は4月2日(月)から受け付けします。

##### ▶対象学校

大学(大学院)・短期大学や専門学校・専修学校の一部(夜間部、定時制、通信課程の学生も対象です)学校教育法に規定する各種学校(ただし修業年限が1年以上である課程に限る)

##### ▶必要書類

学生証の写し、または在学証明書(各種学校の学生は、修業年限が1年以上の課程であることがわかる学生証、もしくは証明書)

※平成19年1月2日以降に播磨町に転入された方は、平成19年1月1日時点の住所地発行の「平成19年度所得課税証明書」

※平成18年4月1日以降に失業した方は、「失業の事実を明らかにする証明書(雇用保険受給資格者証等)」の写し

##### ▶審査

学生本人の所得だけで審査されます。

##### ▶承認期間

申請のあった月の属する年度の4月(4月申請のみ前年度の申請も可)から翌年の3月までです。4月から制度の適用を受けたい方は、必要書類を添えて5月末までに保険年金グループで申請してください。なお、申請は毎年必要です。

##### 学生納付特例の申請をして、承認されると

- ①学生納付特例期間中の障害や死亡といった不慮の事態には、障害基礎年金または遺族基礎年金が支給されます。
- ②学生納付特例期間は、将来受け取る老齢基礎年金の受給資格期間には算入されますが、年金額には反映されない期間となります。
- ③学生納付特例期間については、保険料を10年までさかのぼって納付することにより、将来の老齢基礎年金額に反映させることができます。

##### 届け出が遅れたら

学生納付特例制度は、原則申請のあった月の属する年度の4月から承認されることとなっていますが、申請が遅れた場合には、申請前の期間で保険料を納めていない期間は「未納期間」となり、事故や病気で障害が残っても障害基礎年金は支給されない場合があります。

### 国民健康保険こんなときは届け出を

▼問い合わせ 保険年金グループ ☎079 (435) 2581

職場の医療保険(健康保険や共済組合、船員保険など)に加入している方や生活保護を受けている方以外は、すべて国民健康保険に加入しなければなりません。次のようなときは、14日以内に届け出てください。

	こんなとき	届け出に必要なもの
加入するとき	転入してきたとき	印鑑、転出証明書
	他の健康保険をやめたとき(退職したとき、健康保険の扶養からはずれたとき)	印鑑、健康保険の資格喪失証明書(各事業所で証明を受けてください)や離職票など
	生活保護を受けなくなったとき	印鑑、保護廃止決定通知書
やめるとき	子どもが生まれたとき(出産育児一時金の申請)	印鑑、国保証、世帯主名義の預金通帳
	他の健康保険に加入したとき	印鑑、国保証、健康保険証が資格取得証明書
	生活保護を受けることになったとき	印鑑、国保証、保護開始決定通知書
その他	死亡したとき(葬祭費の申請)	印鑑、国保証、喪主が確認できる書類(会葬御礼はがきや埋火葬許可証など)、喪主名義の預金通帳
	退職者医療制度に該当するとき	印鑑、国保証、年金証書

※退職者医療制度に該当すると…  
厚生年金や共済組合などの老齢(退職)年金を受けており、年金加入期間が通算20年以上か40歳以降に10年以上ある方で、老人保健の適用を受けていない方は、届け出により退職被保険者証が交付されます。  
退職者医療制度では、本人の自己負担と保険税のほか、職場の健康保険などからの拠出金が財源となっています。退職者医療制度の対象となっているにもかかわらず届け出がされない、拠出金が負担する医療費分まで国民健康保険が負担することになります。皆さんの負担軽減が図られることにもなりますので、対象となったなら必ず届け出をお願いします。

※国保証(国民健康保険証)を交付している世帯の方は国保証を持参してください。

### 出産育児一時金の受取代理制度のお知らせ

▼問い合わせ 保険年金グループ ☎079 (435) 2581

国民健康保険に加入している方が出産された場合、35万円の出産育児一時金が世帯主に支給されます。

出産育児一時金の受取代理制度は、この出産育児一時金を出産費用として、播磨町から医療機関などに直接支払う制度です。

この制度を利用されると、出産費用が35万円を超える場合に、超えた分を医療機関などに支払えばよいこととなります。出産費用が35万円に満たない場合は、その差額を世帯主に支給します。

なお、この制度を利用する場合は、事前に申請が必要です。また、国民健康保険税の滞納がないことなどの条件がありますので、詳しくはお問い合わせください。



### 子育て支援ガイドブック「みんなで子育て」愛あいブックができました

この冊子は、乳幼児の基本的な生活や病気・相談に関すること、また親子で楽しめるお出掛け情報などを満載し、子育て中のお父さん、お母さんを応援するガイドブックです。

幼稚園・保育園児には園を通して、それ以外の方には健診時に配布する予定です。また、北部・南部子育て支援センターや福祉グループでも配布しています。

▼問い合わせ 福祉グループ ☎079 (435) 23662

### ファミリーサポートセンター利用料金などを改正

▼問い合わせ ファミリーサポートセンター(北部子育て支援センター内) ☎078 (944) 0717  
福祉グループ ☎079 (435) 23662

現在、ファミリーサポートセンターの利用料金は、曜日の区別や時間区分などを定めていない一律料金(1時間500円)になっていますが、より円滑な利用のために、次の通り曜日および時間を区分し、さらに兄弟姉妹利用の場合の割引を設けて、利用料金の基準を見直し、改正しますのでご了承ください。

※兄弟姉妹などで利用する場合、2人目からは利用料金の半額を加算します。  
※取り消す場合には、取消料が生じますのでご注意ください。

- ・前日まで 無料
- ・当日の取り消し 半額
- ・無断取り消し 全額

#### 【改正後4月1日から適用】

活動区分・時間	最初の1時間(子ども1人)	1時間を超える場合(子ども1人)
平日(月～金) 午前7時～午後7時 ※ただし、祝日・年末年始(12月29日～1月3日)は除く	600円	300円/30分ごと
平日の上記以外の時間帯および土・日、祝日、年末年始	700円	350円/30分ごと

### 4月1日より変わります 乳幼児等医療費助成制度

▶問い合わせ 保険年金グループ ☎079 (435) 2581

現在実施している乳幼児等医療費の助成が兵庫県福祉医療費助成制度の要綱に準じ、小学3年生の年度末までに拡大されます。対象者にはすでに郵送で通知していますが、申請されていない方は早めに提出をしてください。

受給者証は4月中に発送する予定です。4月1日以降で受給者証がお手元に届くまでの間の医療費は還付しますので、領収書、印鑑、健康保険証、口座番号がわかるものを持参のうえ、請求してください。