

# 播磨町の給与・定員管理等について

## 1 総括

### (1) 人件費の状況（普通会計決算）

区分	住民基本台帳人口 (H27.1.1)	歳出額 A	実質収支	人件費 B	人件費率 B/A	(参考) 25年度の 人件費率
26年度	34,778人	10,314,611千円	750,915千円	1,470,642千円	14.3%	15.9%

(注) 人件費には、特別職に支給される給料、報酬なども含まれます。

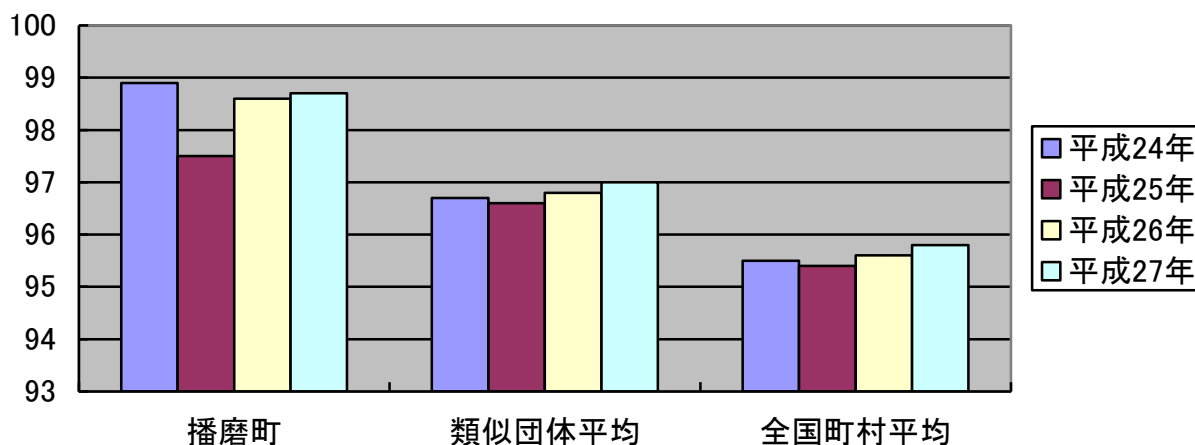
### (2) 職員給与費の状況（普通会計決算）

区分	職員数 A	給与費				一人当たり の給与費 B/A	(参考) 類似団体平均一 人当たり給与費
		給料	職員手当	期末勤勉手当	計 B		
26年度	147人	553,631千円	114,894千円	208,964千円	877,489千円	5,969千円	5,748千円

- (注) 1. 職員手当には退職手当を含みません。  
 2. 職員数は、平成26年4月1日現在の人数です。  
 3. 給与費には、再任用職員（短時間勤務）の給与費が含まれており、職員数には当該職員を含みません。

### (3) ラスパイレス指数の状況（各年4月1日現在）

	播磨町	類似団体平均	全国町村平均
平成24年	98.9	96.7	95.5
平成25年	97.5	96.6	95.4
平成26年	98.6	96.8	95.6
平成27年	98.7	97.0	95.8



- (注) 1. ラスパイレス指数とは、全地方公共団体の一般行政職の給料月額を同一の基準で比較するため、国の職員数（構成）を用いて、学歴や経験年数の差による影響を補正し、国の行政職棒給表（一）適用職員の俸給月額を100として計算した指数。  
 2. 類似団体平均とは、人口規模、産業構造が類似している団体のラスパイレス指数を単純平均したものです。  
 3. 平成24年及び平成25年は、給与改定・臨時特例法による給与減額措置がないとした場合の値です。

\*平成 27 年 4 月 1 日のラスパイレズ指数が、①3 年前に比べ 1 ポイント以上上昇している場合、  
②3 年連続で上昇している場合、③100 を超えている場合について、その理由及び改善の見込み

職員数が少ない経験年数階層において職員の分布に変動が生じたため。

(4) 給与改定の状況

① 月例給

区 分	人事委員会の勧告				給 与 改定率	(参考) 国の改定率
	民間給与 A	公務員 給与 B	較差 A-B	勧告 (改定率)		
平成 26 年度	409,562	408,472	1,090	改定 (+0.27%)	+0.27	+0.27

(注)「民間給与」、「公務員給与」は、人事委員会勧告において公民の 4 月分の給与額をラスパイレズ比較した平均給与月額である。

② 特別給 (期末・勤勉手当)

区 分	人事委員会の勧告				年間支給 月数	(参考) 国の改定率
	民間給与 A	公務員 給与 B	較差 A-B	勧告 (改定率)		
平成 26 年度	4.12 月	3.95 月	△0.17 月	改定 (+0.15 月)	4.10 月	4.10 月

(注)「民間の支給割合」は民間事業所で支払われた賞与等の特別給の年間支給割合、「公務員の支給月数」は期末手当及び勤勉手当の年間支給月数である。

(5) 給与制度の総合的見直しの実施状況について

[概要] 国の給与制度の総合的見直しにおいては、俸給表の水準の平均 2%の引下げ及び地域手当の支給割合の見直し等に取り組むとされている。

① 給料表の見直し

[ 実施 ]

(時期) 平成 27 年 4 月 1 日

(内容) 一般行政職の給料表については、国の見直し内容を踏まえ、平均 2%引下げ。国と同様に激変緩和のため、3 年間 (平成 30 年 3 月 31 日まで) の経過措置 (現給保障) を実施。

他の給料表については、一般行政職給料表との均衡を踏まえて見直しを実施。

② 地域手当の見直し

[ 未実施 ]

(支給割合) 国基準 0%に対し、3%を支給

## 2 職員の平均給与月額、初任給等の状況

(1) 職員の平均年齢、平均給料月額及び平均給与月額の状況（平成27年4月1日現在）

### ① 一般行政職

区 分	平均年齢	平均給料月額	平均給与月額	平均給与月額 (国比較ベース)
播磨町	40.9 歳	311,785 円	386,974 円	364,765 円
兵庫県	44.4 歳	339,700 円	432,182 円	390,192 円
国	43.5 歳	334,283 円	— 円	408,996 円
類似団体	41.9 歳	313,133 円	381,214 円	345,081 円

(注) 1 「平均給料月額」とは、平成27年4月1日現在における職種ごとの職員の基本給の平均です。

2 「平均給与月額」とは、給料月額と毎月支払われる扶養手当、地域手当、住居手当、時間外勤務手当などの諸手当の額を合計したものであり、地方公務員給与実態調査において明らかにされているものです。

また、「平均給与月額(国比較ベース)」は、比較のため、国家公務員と同じベース(=時間外勤務手当等を除いたもの)で算出している。

### ② 技能労務職

区 分	公 務 員					民 間			参考
	平均年齢	職員数	平均給料月額	平均給与月額 (A)	平均給与月額 (国比較ベース)	対応する 民間の 類似職種	平均年齢	平均給与月額 (B)	A/B
播磨町	51.2 歳	16 人	325,156 円	354,832 円	349,494 円	—	—	—	—
うち給食調理員	52.2 歳	9 人	322,489 円	336,234 円	336,234 円	調理師	41.9 歳	271,200 円	1.24
うち清掃作業員	49.9 歳	7 人	328,586 円	378,500 円	366,300 円	廃棄物処理 業従業員	44.9 歳	289,500 円	1.31
兵庫県	53.0 歳	550 人	335,200 円	400,005 円	368,982 円	—	—	—	—
国	50.2 歳	2,994 人	289,141 円	— 円	328,318 円	—	—	—	—
類似団体	50.3 歳	12 人	293,609 円	320,807 円	310,221 円	—	—	—	—

区 分	参 考		
	年収ベース（試算値）の比較		
	公務員 (C)	民間 (D)	C/D
播磨町	—	—	—
うち給食調理員	5,413,308 円	3,567,300 円	1.52
うち清掃作業員	6,037,100 円	3,952,300 円	1.53

※民間データは、賃金構造基本統計調査において公表されているデータを使用しています。（平成24～26年の3ヶ年平均）

※技能労務職の職種と民間の職種等の比較にあたり、年齢、業務内容、雇用形態等の点において完全に一致しているものではありません。

※年収ベースの「公務員（C）」及び「民間（D）」のデータは、それぞれ平均給与月額を12倍したものに、公務員においては前年度に支給された期末・勤勉手当、民間においては前年に支給された年間賞与の額を加えた試算値です。

（2）職員の初任給の状況（平成27年4月1日現在）

区 分		播磨町		兵庫県	国
一般行政職	大学卒	180,800 円		177,546 円 (180,800 円)	174,200 円
	高校卒	151,800 円		143,863 円 (146,500 円)	142,100 円
技能労務職	高校卒	給食調理員等	144,200 円	140,525 円 (143,100 円)	139,500 円
		清掃作業員等	149,000 円		

（注）1 技能労務職は職種により初任給が異なります。

2 国の大学卒は一般職（大卒）、高校卒は一般職（高卒）による採用者です。

3 （ ）は、給与減額措置がないとした場合の値（減額前）です。

（3）職員の経験年数別・学歴別平均給料月額状況（平成27年4月1日現在）

区 分		経験年数10年		経験年数20年	経験年数25年
一般行政職	大学卒	254,700 円		321,800 円	359,800 円
	高校卒	220,600 円		297,800 円	325,000 円
技能労務職	高校卒	給食調理員等	200,700 円	262,800 円	295,200 円
		清掃作業員等	206,200 円	267,200 円	301,600 円

（注）1 経験年数とは、卒業後直ちに採用され引き続き勤務している場合は採用後の年数をいい、採用前に民間経歴などのある場合は、その期間を換算し採用後の年数に加算した年数をいいます。

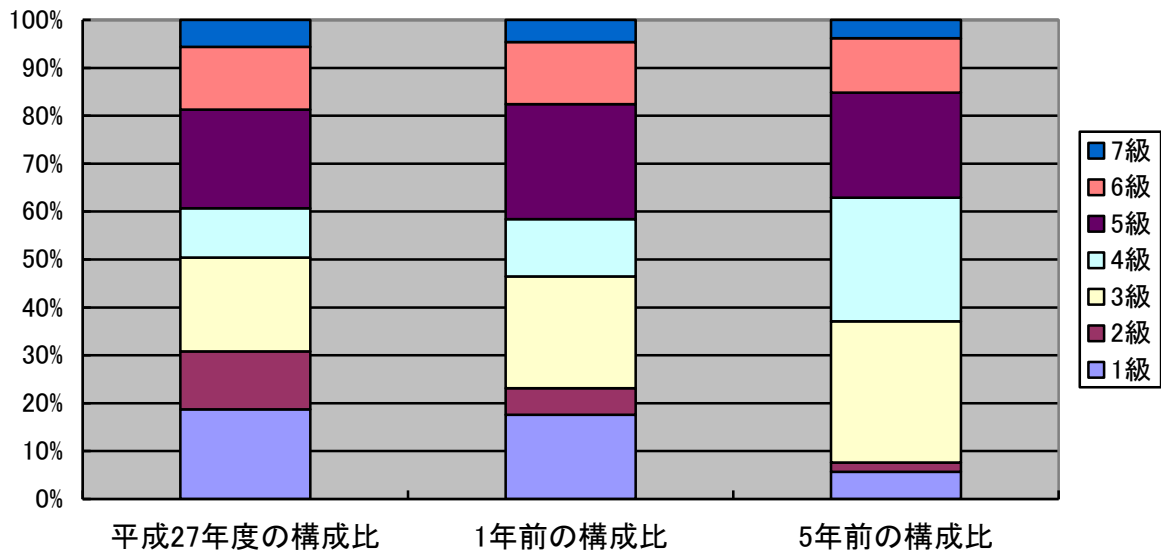
2 技能労務職は職種により給料月額が異なります。

### 3 一般行政職の級別職員数等の状況

(1) 一般行政職の級別職員数及び給料表の状況（平成27年4月1日現在）

区分	標準的な職務内容 (役職)	職員数 (人)	構成比 (%)	1号給の 給料月額 (円)	最高号給の 給料月額 (円)
1級	主事	20	18.7	137,600	244,900
2級	主事	13	12.1	187,700	301,900
3級	主査	21	19.6	223,900	347,700
4級	リーダー補佐 主任	11	10.3	258,300	378,700
5級	リーダー	22	20.6	285,000	390,700
6級	統括	14	13.1	315,800	407,900
7級	理事	6	5.6	360,100	442,600

- (注) 1 播磨町の給与条例に基づく給料表の級区分による職員数です。  
 2 標準的な職務内容とは、それぞれの級に該当する代表的な名称です。



(2) 昇給への勤務成績の反映状況

人事評価の導入について検討する。26年度は一律昇給。

#### 4 職員の手当の状況

##### (1) 期末手当・勤勉手当

播磨町	兵庫県	国
1人当たり平均支給額(26年度) 1,419千円	1人当たり平均支給額(26年度) 1,803千円	—
(26年度支給割合) 期末手当 2.60月分 勤勉手当 1.5月分	(26年度支給割合) 期末手当 2.60月分 勤勉手当 1.5月分	(26年度支給割合) 期末手当 2.60月分 勤勉手当 1.5月分
(加算措置の状況) 職制上の段階、職務の級等による加算措置	(加算措置の状況) 職制上の段階、職務の級等による加算措置	(加算措置の状況) 職制上の段階、職務の級等による加算措置

##### 【参考】勤勉手当の勤務成績の反映状況(一般行政職)

勤勉手当の支給にあたっては、勤務成績に基づき支給率を決定しています。

##### (2) 退職手当(平成27年4月1日現在)

区分	播磨町		国		
	自己都合	勸奨・定年	自己都合	応募認定・定年	
支給率	勤続20年	20.445月分	25.55625月分	20.445月分	25.55625月分
	勤続25年	29.145月分	34.5825月分	29.145月分	34.5825月分
	勤続35年	41.325月分	49.59月分	41.325月分	49.59月分
	最高限度	49.59月分	49.59月分	49.59月分	49.59月分
その他の加算措置	—	定年前早期退職 特例措置 (2~20%加算)	—	定年前早期退職 特例措置 (2~45%加算)	
退職時特別昇給	—	—	—	—	
1人当たり 平均支給額	4,187千円	23,867千円	—	—	

(注) 退職手当の1人当たり平均支給額は、前年度に退職した全職種に係る職員に支給された平均額です。

##### (3) 地域手当(平成27年4月1日現在)

支給実績(26年度決算)	19,522千円		
支給職員1人当たり平均支給年額(25年度決算)	122,013円		
支給対象地域	支給率	支給対象職員数	国の制度(支給率)
播磨町	3%	158人	非該当
加古川市	3%	1人	3%
神戸市	10%	1人	10%
地域手当補正後ラスパイレス指数 (ラスパイレス指数)			101.6 (98.7)

(注) 地域手当補正後のラスパイレス指数とは、地域手当を加味した地域における国家公務員と地方公務員の給与水準を比較するため、地域手当の支給率を用いて補正したラスパイレス指数。

(補正前のラスパイレス指数 × (1 + 当該団体の地域手当支給率) / (1 + 国の指定基準に基づく地域手当支給率) により算出。)

## (4) 特殊勤務手当 (平成27年4月1日)

支給実績 (26年度決算)	1,190千円			
支給対象職員1人当たり平均支給年額 (26年度決算)	108,136円			
職員全体に占める手当支給職員の割合 (26年度)	6.9%			
手当の種類 (手当数)	3種類			
手当の名称	主な支給対象職員	主な支給対象業務	支給実績 (26年度決算)	左記職員に対する支給単価
感染症防疫作業手当	業務に従事する職員	感染症患者等の救護又は感染症菌の付着した物件等の処理作業	0円	日額500円
行旅死亡人等取扱作業手当	業務に従事する職員	行旅死亡人の移送又は埋葬作業	0円	1件あたり2000円
		行旅病人の看護移送作業		1件あたり1000円
清掃作業手当	業務に従事する職員	塵芥の収集・処理作業	1,190千円	日額600円
		へい獣処理作業		日額500円

## (5) 時間外勤務手当

支給実績 (26年度決算)	27,742千円
職員1人当たり支給年額 (26年度決算)	272千円
支給実績 (25年度決算)	20,154千円
職員1人当たり支給年額 (25年度決算)	192千円

(注) 職員1人当たりの平均支給額を算出する際の職員の数、「支給実績 (26年度決算)」と同じ年度の4月1日現在の総職員数 (管理職員、教育職員等、制度上時間外勤務手当の支給対象とはならない職員を除く。) であり、短時間勤務職員を含む。

## (6) その他の手当

手当名	内容及び支給単価	国の制度との異同	国の制度と異なる内容	支給実績 (26年度決算)	支給職員1人当たり平均支給年額 (26年度決算)
扶養手当	下記参照	同じ	—	15,801千円	235,841円
住居手当	下記参照	異なる	下記参照	5,645千円	65,633円
通勤手当	下記参照	異なる	下記参照	9,467千円	66,204円
管理職手当	下記参照	異なる	下記参照	40,049千円	690,499円

## \* 扶養手当 (平成27年4月1日現在)

区分	配偶者	配偶者のない職員の扶養親族のうち1人	その他の扶養親族	満16歳から満22歳までの扶養親族1人ごとに加算
播磨町	13,000円	11,000円	6,500円	5,000円
国	13,000円	11,000円	6,500円	5,000円

## \* 住居手当 (平成27年4月1日現在)

区分	借家・借間居住者		持家居住者
播磨町	最高支給限度額	27,000円	1,600円
国	最高支給限度額	27,000円	—

\*通勤手当（平成27年4月1日現在）

区 分		播磨町	国
交通機関などの利用者 および併用者	最高支給限度額	55,000 円	55,000 円
自動車・自転車などの 使用者	通勤距離（片道） 1 km 以上 2 km 未満	1,000 円	—
	2 km 以上 3 km 未満	2,100 円	2,000 円
	3 km 以上 4 km 未満	2,900 円	
	4 km 以上 5 km 未満	3,700 円	
	5 km 以上 7 km 未満	4,500 円	4,200 円
	7 km 以上 10km 未満	5,800 円	
	10km 以上 15km 未満	7,300 円	7,100 円
	15km 以上 20km 未満	10,000 円	10,000 円
	20km 以上 25km 未満	12,900 円	12,900 円
	25km 以上 30km 未満	15,800 円	15,800 円
	30km 以上 35km 未満	18,800 円	18,800 円
	35km 以上 40km 未満	21,600 円	21,600 円
	40km 以上 45km 未満	24,400 円	24,400 円
	45km 以上 50km 未満	26,200 円	26,200 円
	50km 以上 55km 未満	28,000 円	28,000 円
	55km 以上 60km 未満	29,800 円	29,800 円
60km 以上	31,600 円	31,600 円	

\*管理職手当（平成27年4月1日）

職 名	手当額（月額）	国
理事	110,000 円	職責に応じた定額
統括	70,000 円	
リーダー	40,000 円	

\*55歳を超える理事・統括については、1.5%減額され支給されます。



5 特別職の報酬などの状況（平成27年4月1日現在）

区 分		給 料 月 額 等	
給 料	町 長	920,000 円	(参考) 類似団体における最高/最低額
	副 町 長		920,000 円 / 333,000 円
報 酬	議 長	405,000 円	499,000 円 / 227,000 円
	副 議 長	310,000 円	430,000 円 / 182,000 円
	議 員	285,000 円	400,000 円 / 157,000 円
	(委員長)	295,000 円	
期 末 手 当	町長・副町長	(平成26年度支給割合) 4.05月分	
	議 長 副 議 長 議 員	(平成26年度支給割合) 4.05月分	
退 職 手 当	町 長 副 町 長	(算定方式・支給時期) 退職時の給料月額×在職月数×0.41 (任期毎) 退職時の給料月額×在職月数×0.25 (任期毎)	

6 職員数の状況

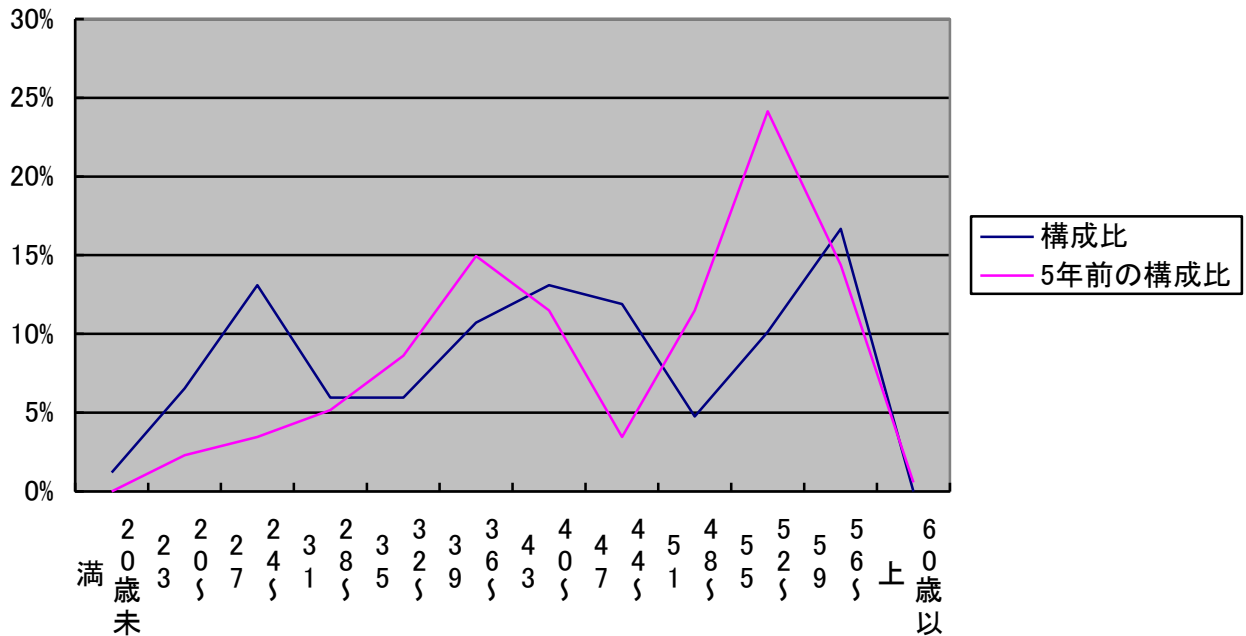
(1) 部門別職員数の状況と主な増減の理由

(各年4月1日現在)

部 門		区 分	職 員 数		対前年 増減数	主 な 増 減 理 由
			平成26年	平成27年		
普 通 会 計 部 門	一 般 行 政 部 門	議 会	3	3	0	
		企 画 総 務	35	34	△1	退職職員の不補充
		税 務	12	13	1	勤務条件の改善
		民 生	23	22	△1	退職職員の不補充
		衛 生	18	18	0	
		労 働	1	1	0	
		農 林 水 産	2	2	0	
		商 工	0	0	0	
		土 木	16	16	0	
	小 計	110	109	△1	〈参考〉 人口1万人当たり職員数31.4人 (類似団体の人口1万人当たりの職員数 51.9人)	
	教 育 部 門	38	38	0		
	小 計	148	147	△1	〈参考〉 人口1万人当たり職員数42.3人 (類似団体の人口1万人当たりの職員数 67.07人)	
会 計 部 門 公 営 企 業 等	水 道	8	8	0		
	下 水 道	7	7	0		
	そ の 他	6	6	0		
	小 計	21	21	0		
合 計		169 [222]	168 [222]	△1	〈参考〉 人口1万人当たり職員数48.4人	

- (注) 1 職員数は、一般職に属する職員数であり、地方公務員の身分を保有する休職者、派遣職員などを含み、臨時または非常勤職員を除いています。  
 2 [ ]内は定数条例の合計です。

(2) 年齢別職員構成の状況 (平成27年4月1日)



区分	20歳未満	20歳～23歳	24歳～27歳	28歳～31歳	32歳～35歳	36歳～39歳	40歳～43歳	44歳～47歳	48歳～51歳	52歳～55歳	56歳～59歳	計
職員数	2人	11人	22人	10人	10人	18人	22人	20人	8人	17人	28人	168人

(3) 職員数の推移

(単位：人・%)

年度 部門別	平成22年	平成23年	平成24年	平成25年	平成26年	平成27年	過去5年間の増減数(率)
一般行政	110	112	111	111	110	109	△1 (△0.9%)
教育	43	41	40	38	38	38	△5 (△13.2%)
普通会計計	153	153	151	149	148	147	△6 (△4.1%)
公営企業等会計計	21	21	21	21	21	21	±0 (±0%)
総合計	174	174	172	170	169	168	△6 (△3.6%)

- (注) 1 各年における定員管理調査において報告した部門別職員数。  
 2 平成27年より教育長を除く

## 7 公営企業職員の状況

(1) 水道事業

①職員給与費の状況

ア 決算

区分	総支出 A	純損益又は 実質収支	職員給与費 B	総費用に占める 職員給与費比率 B/A	(参考) 25年度の総費用に占 める職員給与費比率
26年度	1,112,323 千円	△267,922 千円	49,893 千円	4.5%	5.7%

区分	職員数 A	給 与 費				1人当たり の給与費 B/A
		給 料	職員手当	期末勤勉手当	計 B	
26年度	8人	30,852 千円	7,170 千円	11,871 千円	49,893 千円	6,237 千円

(注) 1. 職員手当には退職手当を含みません。

2. 職員数は、平成27年3月31日現在の人数です。