

はりま春風フェス

～つ・な・が・る～

警備計画書

◇目次-1

目次	1
◇警備概要		
①警備対象	2
②警備種別	2
③警備目的	2
④警備業務	2
⑤警備員配置箇所	2
◇緊急連絡体制&業務内容		
①連絡体制	3
②各隊の業務内容	3
◇各主要箇所の警備方法		
①準備、撤収作業	4
②西駐車場の運用	4
③西出入口・東出入口、会場内の自転車整理	4
④イベント会場警備	4
⑤蓮池小学校	4
⑤その他準備業務	4
警備体制図-① (会場周辺)	5
警備体制図-② (蓮池小臨時駐車場配置及び案内導線) (案内看板設置図)	6
警備体制図-④ (近隣対策)	7
警備配置表 - ①②	8 9
その他の業務 キャンセル時の取極め	10
各事案の対応方法	11
各事案の対応方法2	12
警備隊遵守事項	13

◇警備概要

①警備対象

【発注先】	
【連絡先】	
【件名】	はりま春風フェス～つ・な・が・る～ イベント時間 10:00～15:00
【場所】	大中遺跡公園、野添であい公園、兵庫県立考古博物館
【開催日】	令和5年4月29日（土）
【警備時間】	07:00～17:00
【警備体制】	33名

②警備種別

【2号業務】警備業法第2条第1項第2号
◇交通誘導警備業務・雑踏警備業務

他人の需要に応じて、人若しくは車両の雑踏する場所又はこれらの通行に危険のある場所又はこれらの通行に危険のある場所における負傷等の事故の発生を警戒し、防止する業務。

③警備目的

上記イベント開催に伴う、警備対象物件及びその周辺において雑踏及び交通警備業務を実施し、観客の安全を確保するとともに、当イベントが円滑に運営されることを目的とする。

④警備業務

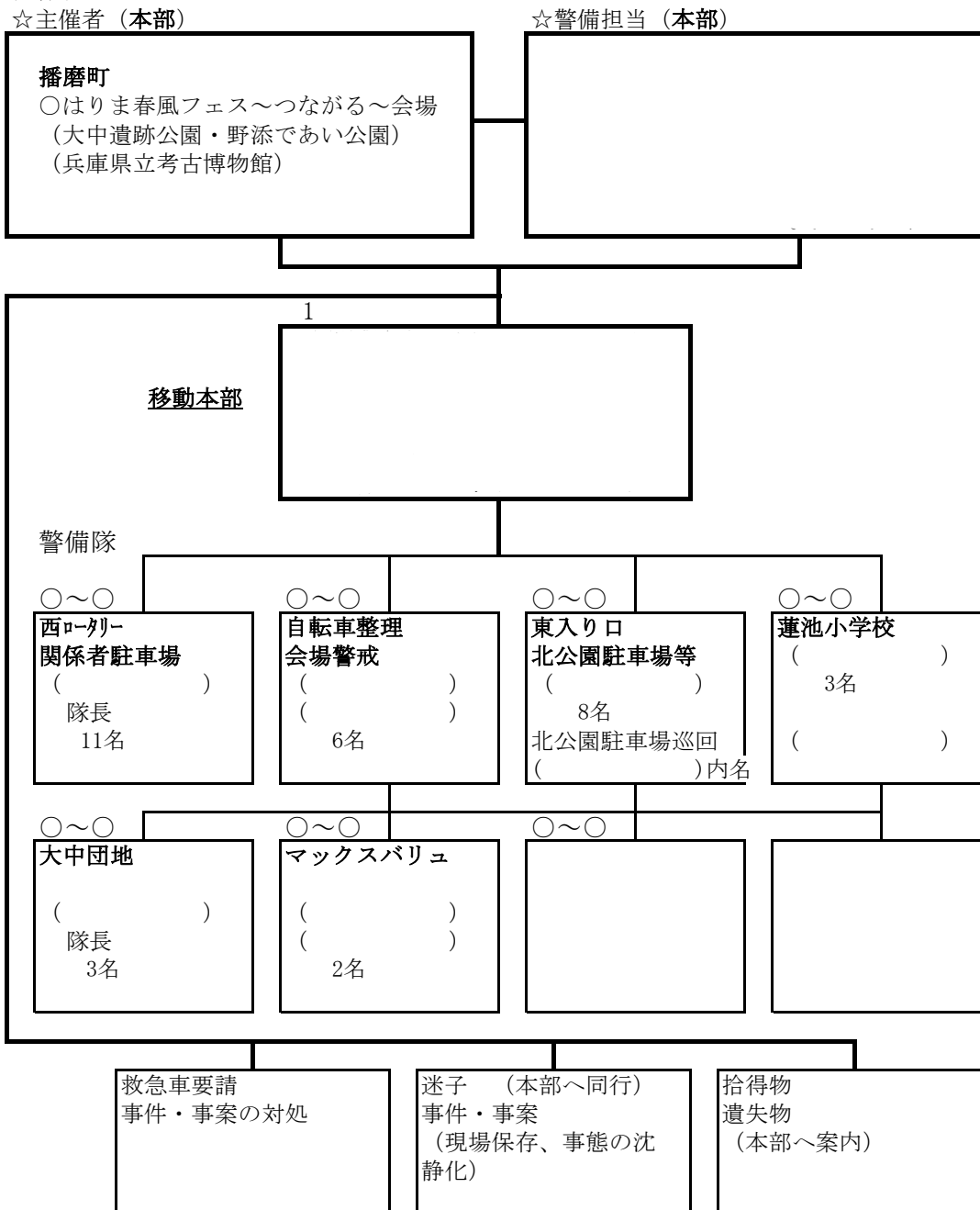
- 1) 西ローター、横断歩道、又東口における来場者、自転車等の安全確保
- 2) シャトルバス出入時の誘導と西ローターでの安全確保
- 3) 西駐車場（関係者駐車場）における駐車案内
- 4) 来場者における駐輪場の適切な案内及び整理
- 5) イベント会場混雑時における適切な誘導及び案内
- 6) イベント会場内での不法、不正行為等の監視・警戒
- 7) 来場車両に対して蓮池小学校（来場者駐車場）への適切な案内
- 8) イベント概要、他関係施設についての適切な案内
- 9) 各事案、事件・事故における一次対応と緊急連絡先への連絡
- 10) 実施計画に関する関係者との協議
- 11) 関係者からの臨時特命事項

⑤警備員配置場所

はりま春風フェス会場（大中遺跡公園、野添であい公園、兵庫県立考古博物館）
霊法会駐車場、野添であい公園歩道、圓滿時駐車場入り口
大中遺跡公園西口、東口 蓮池小学校
大中団地
マックスバリュ東加古川店
関係者駐車場、狐狸ヶ池P
*別途配置図面参照

◇警備業務の連絡体制&各隊業務概要

1. 組織表



2. 各隊の業務内容

- 西ロータリー シャトルバスの誘導、搬入出車両の出入管理、誘導。来場車両及び来場者の誘導と案内。
- 西駐車場 関係車両（許可証の確認）の案内、誘導。大型観光バスの誘導。
- 自転車整理 会場周辺の警戒、自転車の案内、整理。
- 会場警戒 //
- 東入り口 来場者の案内、入り口付近における誘導
- 北公園駐車場 関係車P、来場者P（蓮池小）の案内、来場者の誘導。
- 蓮池小学校 来場車両の案内、誘導。シャトルバスの乗車案内。
- 大中団地 来場車両の案内、団地内の通り抜け不可の周知。
- マックスバリュ 来場車両の案内、マックスバリュ駐車場の駐車不可の周知。

◇各主要箇所の警備方法

①大中遺跡公園の準備、撤収作業（搬入搬出） * 搬入搬出スケジュール参照

- 搬入時間 8:00～9:30 (9:30には車両完全退出)
- 搬出時間 16:00～17:00

上記時間を厳守し、時間前の上場はさせない。尚別途指示があった場合は、その限りでない。

②西駐車場（関係者駐車場）の運用 * 西駐車場のレイアウト図参照

関係者駐車場での許可証発行台数51台となっており、駐車許可証確認の上、入場していただく。（駐車許可証*別途添付資料参照）

許可証を持たない関係者の利用は不可、すべて蓮池小学校又は播磨町役場に案内する。来賓その他VIPの入場に関しては、別途指示があった場合は、その旨に従うこと。

③西出入口・東出入口、会場内の自転車整理

西入口前道路は交通量も多く最も事故が起こり得る場所であるため、安全には特に配慮しなければならない。又シャトルバスの出入りするため熟練した警備員の配置を行う。東入口についても車両の通り抜けがあり橋からの自転車も多いため安全に誘導を行う。会場入口付近では安全に配慮しながら自転車は降りて頂く措置を取って行く。自転車整理では、東西から中央まで順に案内して行く。出られるよう隙間も考えて配列を考えて行く。満車の場合は狐狸ヶ池P、臨時駐輪場の案内を行う。

④イベント会場警備（大中遺跡公園、野添であい公園、兵庫県立考古博物館）

臨時1名以上の巡回警備、又は立哨警戒を行う。主な業務内容としては安全にイベントが進行するよう常に注意を払うこと。不正行為などの行動監視を行い、又会場内での迷子、ケガ人、急病人、不審者、泥酔者や喧嘩などの発生した場合には適切な対処を行う。

上記の場合には緊急配置箇所等遊撃隊の配置を迅速に行い、本部へ即報する。

又事故、事件等発生の場合には緊急連絡先に従い連絡を行うとともに救急車進入のため通路の確保や野次馬の規制や排除、又立ち入り規制や現場保存、必要な場合には安全な場所に搬送する等の対策を講じる。

適宜警備隊長に状況報告を行い、記録しておく。

⑤蓮池小学校

来場駐車場（一般、関係者含む）は約250台程度（8列×30台を想定）駐車可能である。満車の場合、道路に待機列が出来ると一般交通に支障が出るため、駐車場で可能な台数のみ待っていただく対応をする。想定を超える車両については、一時的にお断りするか、播磨町役場への案内を行う。

⑥その他準備業務

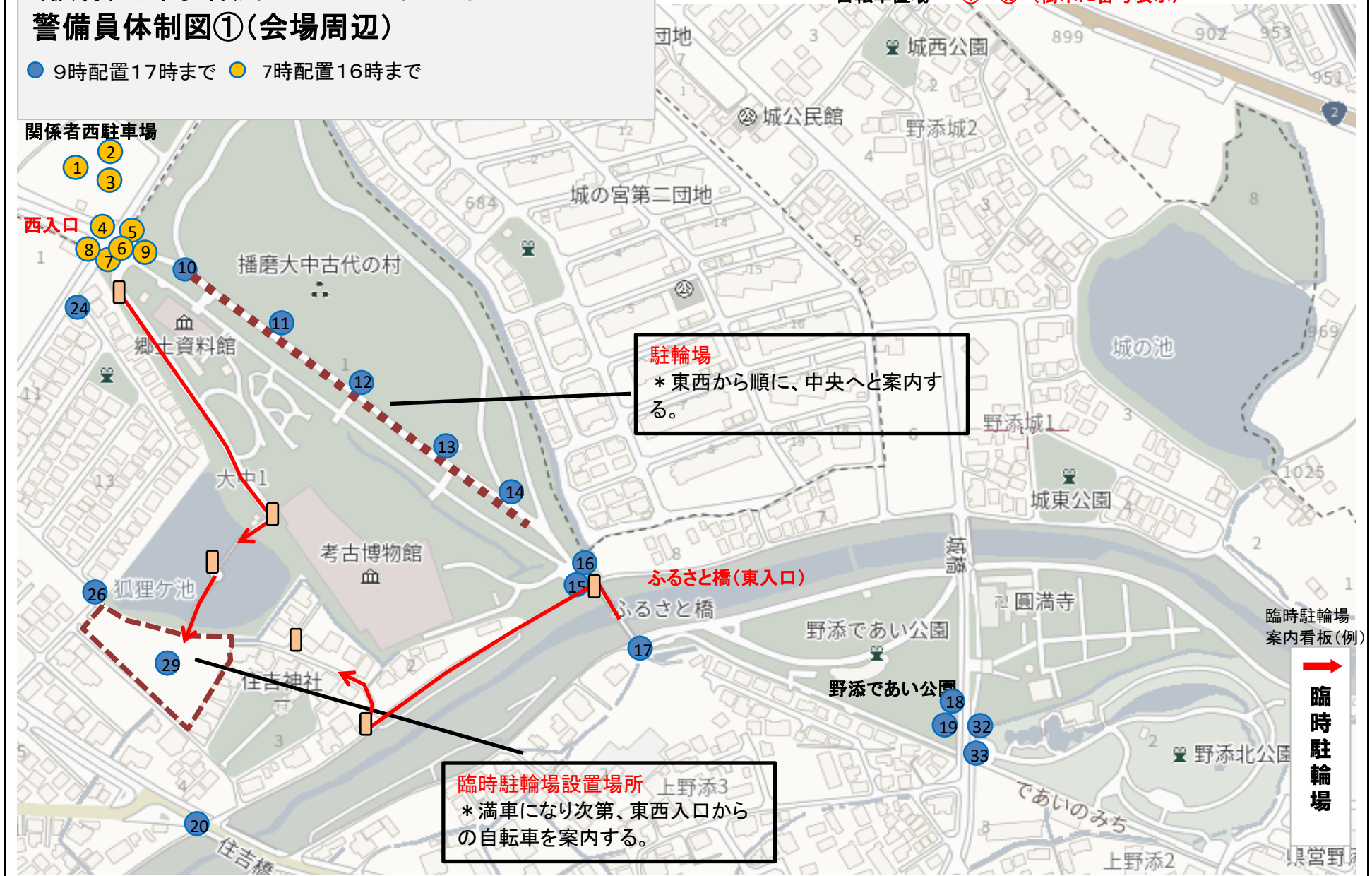
関係者駐車場（西側）ライン引き 前日の午後から
看板の設置：蓮池小の案内看板（一般駐車場） 当日の8:00迄設置 撤去15:00

(仮称)はりま春風フェス~つな・がる~
警備員体制図①(会場周辺)

● 9時配置 17時まで ● 7時配置 16時まで

臨時駐輪場案内看板

..... 自転車置場 *①~⑩ (樹木に番号表示)



駐輪場
*東西から順に、中央へと案内する。

臨時駐輪場設置場所 上野添3
*満車になり次第、東西入口からの自転車を案内する。

臨時駐輪場案内看板(例)

→
臨時駐輪場

警備員体制図②（広域、蓮池小臨時駐車場配置及び案内導線）

凡例

● 固定配置場所



来場者駐車場案内導線



看板設置位置（案内看板）計10枚

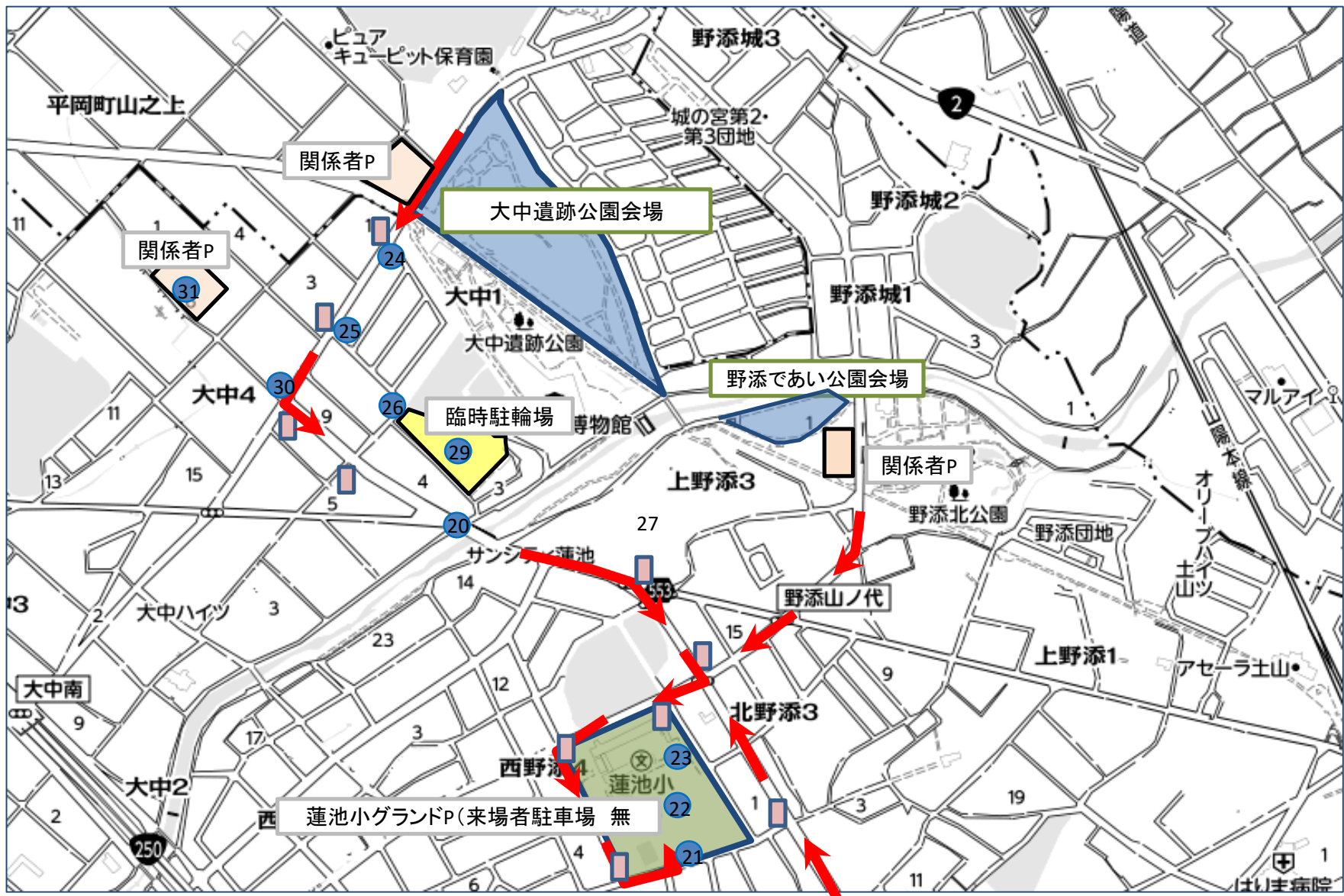


関係者P



駐
車
場
蓮池小学校

看板
矢印変更可



◇警備員体制図③-近隣対策

○大中団地

目的:大中団地内の不必要な車両の通り抜け及び不法駐車防止



手持ち看板

**大中団地通り抜けは
ご遠慮ください。**
↑ページ
**有料Pは満車です。
蓮池小Pをご利用ください。**

A3サイズ

警備方法

前年大中団地の通り抜けが多くあったことから上記ポストへ警備員の配置を行う。

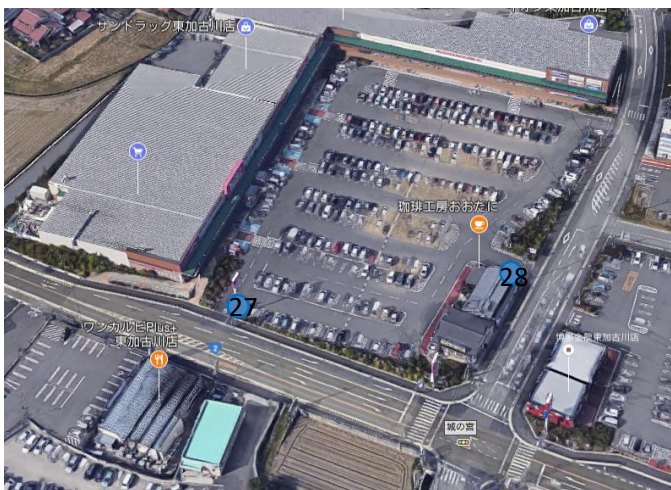
あくまで注意喚起であり強制的な排除は出来なことを念頭に持ち勤務を行う。

24・25が手持ち看板を持ち、防止を図る。26に関しては、付近を巡回しながら不法駐車監視警戒に当たる。(当日は臨時駐輪場になっていることを周知する。)

進入してくる車両に対して良く見える位置で看板を持ち、臨機応変に配置位置を変えるなどして出来る限りの駐車や通り抜けの防止に当たる。

声掛けの際には、丁寧な説明を行うようにする。有料駐車場利用の場合は、速やかに蓮池小学校を案内を行う。

○イオンタウン東加古川店



手持ち看板

**はりま春風フェスへの駐車は
ご遠慮願います。蓮池小学校
が臨時Pとなっていますので、
そちらに駐車してください。**

警備員2名が入口付近で看板を持ち駐車対策を行う。

トラブル防止の為原則声掛けは行わない。

◇警備員配置表-1

配置No	名前	無線	休憩	勤務時間	区分/配置場所	業務内容
1				7:00～ 17:00	西関係者駐車場	駐車場入り口に於いて許可車両の確認を行い、許可証所有車両のみを案内する。(許可証51台有。)その他の車両は蓮池小学校または有料駐車場へ案内する。
2				7:00～ 17:00	西関係者駐車場	駐車場入り口に於いて許可車両の確認を行い、許可証所有車両のみを案内する。(許可証51台有。)その他の車両は蓮池小学校または有料駐車場へ案内する。
3				7:00～ 17:00	西関係者駐車場	駐車場入り口に於いて許可車両の確認を行い、許可証所有車両のみを案内する。(許可証51台有。)その他の車両は蓮池小学校または有料駐車場へ案内する。
4				7:00～ 17:00	西ロータリー 北側横断	ロータリー北側横断歩道での来場者の横断時の安全確保。またシャトルバスの発着時の誘導。
5				7:00～ 17:00	西ロータリー 北側横断	ロータリー北側横断歩道での来場者の横断時の安全確保。またシャトルバスの発着時の誘導。
6				7:00～ 17:00	大中遺跡公園 西ロータリー	ロータリー付近での来場者の横断時の安全確保。またシャトルバスの発着時の誘導。搬入・搬出時間は通行許可証所有車両の選別を行い、誘導する。
7				7:00～ 17:00	西ロータリー 南側横断	ロータリー付近での来場者の横断時の安全確保。またシャトルバスの発着時の誘導。搬入・搬出時間は通行許可証所有車両の選別を行い、誘導する。
8				7:00～ 17:00	西ロータリー 南側横断	ロータリー付近での来場者の横断時の安全確保。またシャトルバスの発着時の誘導。搬入・搬出時間は通行許可証所有車両の選別を行い、誘導する。
9				7:00～ 17:00	大中遺跡公園 西ロータリー	ロータリー付近での来場者の横断時の安全確保。またシャトルバスの発着時の誘導。搬入・搬出時間は通行許可証所有車両の選別を行い、誘導する。
10				9:00～ 17:00	郷土資料館通 路前	自転車の来場者に対して、自転車を降りてもらい駐輪場所へ案内する。また会場内乗入れ車両、搬入時、会場内の車両の誘導を行い安全を確保する。
11				9:00～ 17:00	公園内駐輪場	自転車整理業務。自転車の来場者に対して、自転車を降りてもらい駐輪場所へ案内する。
12				9:00～ 17:00	公園内駐輪場	自転車整理業務。自転車の来場者に対して、自転車を降りてもらい駐輪場所へ案内する。
13				9:00～ 17:00	公園内駐輪場	自転車整理業務。自転車の来場者に対して、自転車を降りてもらい駐輪場所へ案内する。
14				9:00～ 17:00	公園内駐輪場	自転車整理業務。自転車の来場者に対して、自転車を降りてもらい駐輪場所へ案内する。
15				9:00～ 17:00	大中遺跡公園 東入口	東入口での車両通行時の横断者の安全確保。また自転車での来場者に対して会場内は降りて通行してもらうように案内する。会場内駐輪場満車時の対応場合有。(南側に確保)
16				9:00～ 17:00	大中遺跡公園 東入口	東入口での車両通行時の横断者の安全確保。また自転車での来場者に対して会場内は降りて通行してもらうように案内する。会場内駐輪場満車時の対応場合有。(南側に確保)
17				9:00～ 17:00	ふるさと橋東	配置ポスト周辺での安全確保及び不審者等の警戒を行う。車両通行時の歩行者及び自転車の安全確保。ふるさと橋の幅が狭いので必要な場合、自転車は降りて通行してもらうように案内を行う。

無線NO.は無線所持者 休憩○番号は、休憩時空きポスト
(○番号の方が休憩を回してください。)

西Pに警備用車両駐車(7台)

◇警備員配置表-2

配置No	名前	無線	休憩	勤務時間	区分/配置場所	業務内容
18				9:00～ 17:00	神社駐車場前 (関係者駐車場)	当日は関係専用駐車場となっているため、許可証所持の確認を行い、入庫させる。一般来場車両は、南下して蓮池小学校に案内する。野添であい公園内巡回含む。
19				9:00～ 17:00	神社駐車場前 (関係者駐車場)	当日は関係専用駐車場となっているため、許可証所持の確認を行い、入庫させる。一般来場車両は、南下して蓮池小学校に案内する。野添であい公園内巡回含む。
20				9:00～ 17:00	住吉橋西側	蓮池小駐車場から徒歩にて会場へ向かう来場者に対して西側の横断歩道へ案内する。(北側への横断防止)
21				9:00～ 17:00	蓮池小学校 南東入口	蓮池小学校臨時駐車場への来場車両の出入口誘導。満車の際は場内待機、又は播磨町役場へ案内する。
22				9:00～ 17:00	蓮池小学校内	蓮池小学校臨時駐車場内での駐車場内整理。
23				9:00～ 17:00	蓮池小学校内	蓮池小学校臨時駐車場内での駐車場内整理。
24				9:00～ 17:00	大中団地入口	来場車両は蓮池小へ案内する。大中団地内通り抜けを防止する。(手持ち看板)
25				9:00～ 17:00	大中団地入口	来場車両は蓮池小へ案内する。大中団地内通り抜けを防止する。(手持ち看板)
26				9:00～ 17:00	有料駐車場 南交差点	付近の駐禁対策、臨時駐輪場への案内を行う。(有料Pは臨時駐輪場になっている旨の案内を行う) また来場車両は蓮池小学校駐車場への案内を行う。
27				9:00～ 17:00	イオンタウン 東加古川店	当駐車場を利用して会場に徒歩で行かれる方を防止する。(手持ち看板)
28				9:00～ 17:00	イオンタウン 東加古川店	当駐車場を利用して会場に徒歩で行かれる方を防止する。(手持ち看板)
29				9:00～ 17:00	孤狸ヶ里駐輪場	当日有料駐車場ではなく臨時駐輪場となっている。周知を行い自転車整理の対応を行う。
30				9:00～ 17:00	大中団地南交 差点	来場車両(蓮池小)の案内及び関係者駐車場の案内を行う。
31				9:00～ 17:00	関係者駐車場	関係者駐車場における案内(許可証確認)と場内の盗難等の警戒を行う。
32				9:00～ 17:00	神社駐車場南 (横断歩道)	横断する自転車、歩行者の安全確保を行う。
33				9:00～ 17:00	神社駐車場前 (駐車場)	イベント来場者の駐車防止を行い、蓮池小への案内を行う。

■ *ウォークラリー従事者 無線NO.は無線所持者 休憩○番号は、休憩時空きポスト
(○番号の方が休憩を回してください。)

◇準備業務(解錠作業、看板設置)

① 各駐車場解錠時間

駐車場名	解錠時間	担当	その他
城池駐車場	-	-	
西関係者駐車場	7:00	市成	
有料駐車場	-	-	
蓮池小学校	7:00	市成	

② 公園門扉解錠時間

場所	時間	担当	その他
公園西入口門扉	8:00	?	
資料館前門	8:00	通常開放	
公園中央門扉西側	8:00	通常開放	
公園中央門扉東側	8:00	通常開放	
公園東入口門扉	8:00	通常開放	
住吉橋駐車場	?	?	
西バリカー	?	?	
東バリカー	?	?	

③ 駐車場案内看板の設置

(担当:市成)

設置時間 …… 6:30～7:30
撤去時間 …… 16:00～

◇通行許可証及び駐車許可証

○ 関係者搬入出時間

- 搬入時間 …… 8:00～9:30
※9:30には全車両会場内から退出してもらおうようにする。

- 搬出時間 …… 16:00～ (アナウンス後)

※16:00までは車両は会場内に入れない。

※状況により、遅くなる可能性有り。

- 搬入搬出許可証を持っていない業者車両は原則として会場内に入れないようにする。
- 駐車許可証を持っていない業者車両は、西関係者駐車場には止めさせないようにする。
(蓮池小学校へ)

◇キャンセル時の取極め

当日キャンセルは請負金額の70%、6時30分以降については全額がご請求の対象となりますので、ご了承の程お願い申し上げます。

各事案の対応方法 1

①事件・事故等発生時

(1) 事件事故等が発生した場合は、迅速に事故現場に警備力を集中して被害の救護及び事態の拡大防止に努める。

- ①救護対応 ②通報連絡 ③二次被害防止の立ち入り禁止措置
④被害状況の収集 ⑤情報引き継ぎ

(2) 的確に広報活動を行い衆人の協力を求めるとともに混乱及び不安の防止に努める。

(3) 事件事故を取り扱う場合は、警備業法第15条を遵守し、管理権に基づく場内の秩序を維持する場合においても、警察の捜査活動に支障を与えたり、越権行為にいたらないよう留意する。

(4) 現場保存は警察官の行う捜査等に必要な資料と証拠を保存するために行うものであるから、細心の注意を払いながら実施する。

②不審者、ケンカ、暴力行為、期待族対策についての対応

(1) 不審者の対応については、監視を強化し事前抑制に努める。

(2) 不審者との通報、発見した場合には、動作を監視し連絡を密にする。

(3) 明らかに危険物を持ち込んでいる者については警備本部に処置を委ねる。
(包丁、バット、鉄パイプ、スタンガン、ナックル、その他)

(4) ケンカや器物破損などの行為を発見した場合には、他の来場者に危害が及ばないよう安全確保を図るとともに警備本部に処置を委ねる。

※(3)、(4)については警察官到着後指示に従う。

(5) 未然に暴力行為など防止に尽力し、不審者の発見時から対応を十分に行い、暴力行為などに繋がる要素を出来るだけ排除する。

(6) 期待族対応については即刻通報連絡をし関係機関に処置を委ね、警備力を集中し、後方での警戒に努める。各所で毅然とした態度で立哨し警戒を周囲に知らしめるよう心がける。又通行人の安全を確保し、関係機関到着後指示に従い期待族排除に努める。

③緊急対応

緊急事案(ケガ人・病人・火災等)が発生した場合には、警備本部を経由して速やかに119番通報するとともに、負傷者等の応急処置を行い、野次馬の排除に努める。救急車の要請時には、その誘導導線を確保する等、必要な措置を講ずるものとする。

【負傷者を発見したら】

(1)意識の確認（肩を軽く叩きながら「大丈夫ですか？」の声掛け。）

意識がなかったら・・・

(2)応援を呼び、119番通報を要請しAEDも手配する。

「誰か来てください！人が倒れています。」「119番通報をお願いします！」

(3)呼吸の確認

・呼吸をしてなかったら、胸骨圧迫を声に出しながら30回を繰り返す。

・気道を確保し鼻をつまみ、人口呼吸を行う。（胸骨圧迫の中断時間が10秒以上ならないこと。）

*救護にあたるもの以外は、関係者と協力し、人の壁を作り「野次馬の排除」「現場保存」に努めること。

④遺失物・拾得物**【遺失物の取り扱い】**

警備本部、最寄りの交番を教示し、措置を委ねることとする。

【拾得物の取り扱い】

来場者が拾得した場合は警備本部、最寄りの交番を教示し、措置を委ねることとする。

警備員が拾得した場合は速やかに警備本部に報告、届け出ることとする。

⑤不審物・異臭

不審物を発見した場合

『踏むな』『触れるな』『蹴飛ばすな』

三原則を厳守し、即刻警備本部を経由して、110番・119番通報し、現場ではできる限りの規制を実施し、来場者が近づかないようにし、警察官・消防署員の到着を待って現場措置に協力するものとする。

⑥迷子の取り扱い

迷子の取り扱いについては、『子あり親求む』『親あり子求む』

各警備員は警備本部に即報し処置を委ねることとする。警備本部から放送等を依頼し搜索を開始する。警備本部を必要に応じて警察への通報を実施し措置を委ねていく。

警備本部は放送開始とともに各警備エリアに迷子の手配を実施し搜索するものとする。

特に「子求む」の場合は各種事件事故に巻き込まれる可能性が十分にあることからより慎重に取り扱いすること。

警備隊遵守事項

①基本業務の徹底

警備業法第15条、又道路交通法等関係諸法令を遵守し、来場者の自発的な協力がいただけるような言葉遣いや態度に配慮し、真摯な姿勢で臨むこと。

②丁寧な誘導と広報を徹底

誘導は大きく分かりやすく、案内は繰り返し行うことにより、来場者が気持ち良く来場されるように細心の注意を払うこと。

③来場者の導線と群衆密度の把握

安全で適正な導線を計画し、群衆が過密にならないよう、早めの情報広報、規制広報を実施して常に群衆の動向や群衆の密度を把握し、必要に応じて分断、進入規制、迂回措置を行うこと。

④一元管理と情報の共有

各事案、事態が起こる可能性を常に想定し、事態への対応のため「情報集約し各警備隊との情報共有」、早期の対策を行うための必要な情報は警備本部へ連絡を行うこと。警備本部での「一元管理」を行い、各警備隊との連絡調整を図る。

⑤留意事項

- 1) 警備員は交通誘導・雑踏警備などを行う際、警備業法第15条を遵守し、相手方の自発的な協力を得られるよう業務を行う。尚言語態度には十分注意すること。
- 2) 警備員は交通誘導を行う際、道路交通法に定める車両及び歩行者の通行方法に適合する範囲内で行うこと。
- 3) 清潔、端正な服装、身だしなみを保持すること。姿勢を正しく保ち警備員としての自覚を持つこと。
- 4) 関係者や来場者への応対や質問を受けた場合は丁寧に応えること。
- 5) 不審者に対する際は、言語態度に十分配慮し、無用なトラブルが起きないように注意すること。また明らかかな不法行為を行っているもの、行おうとするものを発見した場合は毅然たる態度を持って対応すること。
- 6) 老人、子供、身体障がい者をご来場の際は、安全に十分に配慮した対応を心掛ける事。

⑥任務の完遂

- (1) イベント概要の周知と警備について十分な実地踏査と教育訓練の実施
- (2) 来場者動向の注視、群衆心理の把握
- (3) 警備計画の独断的変更の禁止、作戦や方針に関する機密事項漏えいの防止
- (4) 安全を確保する上で、来場者の理解を得るための広報の重要性

⑦『警察・消防業務との連携』に対する教育

- (1) 警察、消防等関係機関の活動に対する積極的な協力
- (2) 警察官の措置に準じた整理、誘導活動の徹底
- (3) 突発事案発生時には、警察官、消防士の指導助言に基づく連携の徹底
- (4) 関係者との連携による任務遂行

『受傷事故の防止』来場者の安全確保は当然であるが、各警備員の受傷事故防止も徹底させる。

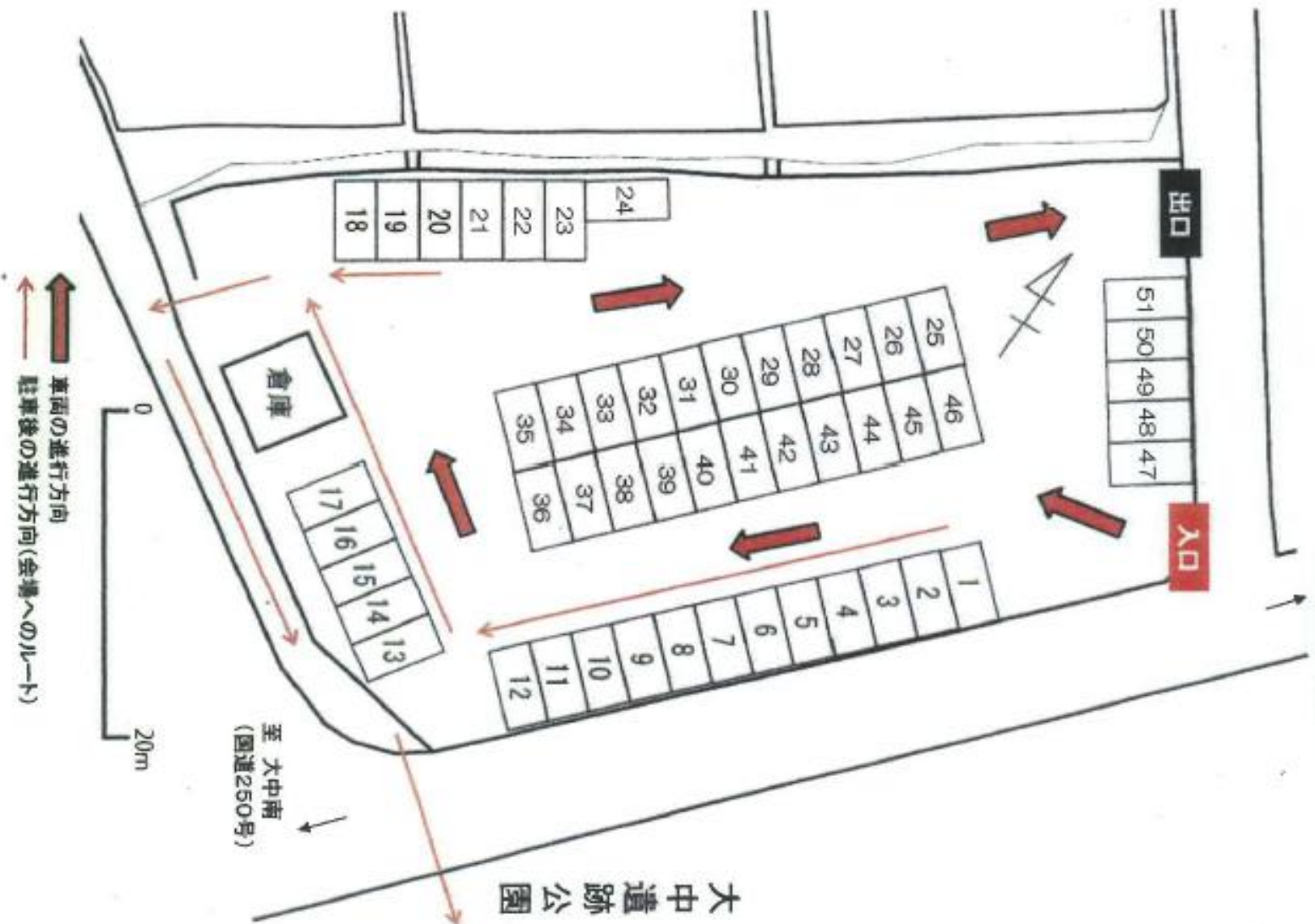
はりま春風フェス駐車場配置図

・駐車許可証の番号と同じ数字のところに駐車してください

至 城の宮 国道2号

大中遺跡公園

至 大中南
(国道250号)



西側関係者用駐車場レイアウト