

# 播磨町統計書

2021年  
(令和3年)

## <目 次>

### 土地・気象

- 1 総面積・地目別面積……1
- 2 土地利 用……1
- 3 用途地域別面積……1
- 4 月 別 の 気 象……2
- 5 通 年 の 気 象……2

### 建 物

- 1 建築物の用途別面積……3
- 2 建築物の構造別面積……4

### 人 口

- 1 人 口 ・ 世 帯 数……5
- 2 年 齢 階 層 別 人 口……5
- 3 年 齢 3 区 分……6
- 4 世 帯 の 種 類……6
- 5 大 字 別 人 口 ・ 世 帯 数……7
- 6 産 業 別 就 業 者 数……8
- 7 労 働 力 状 態……9
- 8 就 業 者 ・ 通 学 者……9
- 9 通 勤 ・ 通 学 先……9
- 10 昼 間 人 口 ・ 夜 間 人 口……10
- 11 人 口 集 中 地 区……10
- 12 住 宅……10
- 13 年 次 別 人 口 の 推 移……11
- 14 年 齢 別 人 口 の 推 移……12
- 15 人 口 動 態 の 推 移……12
- 16 国 籍 別 外 国 人 住 民……12
- 17 転 入 者 の 前 住 地……13
- 18 転 出 者 の 転 出 先……14

### 農 業

- 1 農 家 数……15
- 2 経 営 耕 地 面 積……15
- 3 経 営 規 模 別 農 家 ( 経 営 体 ) 数……15
- 4 農 業 従 事 者 の 就 業 構 造……16
- 5 農 業 用 機 械 個 人 所 有 台 数……16
- 6 販 売 金 額 別 農 家 数……16
- 7 粗 生 産 額 ・ 農 業 所 得……17
- 8 作 付 面 積 ・ 推 定 実 収 穫 高……17
- 9 農 地 異 動 状 況……17

### 漁 業

- 1 種 類 別 経 営 体 数……18
- 2 階 層 別 経 営 体 数……18
- 3 魚 種 別 漁 獲 高……18

### 産 業 ・ 所 得

- 1 産 業 大 分 類 別 事 業 所 数  
・ 従 業 者 数……19・20
- 2 従 業 者 規 模 別 事 業 所 数……21
- 3 商 店 ・ 従 業 者 数 ・ 商 品 販 売 額……21
- 4 産 業 中 分 類 別 商 店 数……22
- 5 製 造 業 事 業 所 ・ 従 業 者 数 ・  
製 造 品 出 荷 額……22
- 6 町 内 総 生 産……23

### 公 園 ・ 交 通 ・ 通 信

- 1 公 園 面 積……24
- 2 道 路 整 備……24
- 3 土 山 ・ 播 磨 町 駅 の 乗 車 人 数……24
- 4 自 動 車 台 数……25
- 5 バ ス 運 行 状 況……25

## 警察・消防

- 1 交 通 事 故 ……26
- 2 火 災 ……26

## 教 育

- 1 幼 稚 園 ……27
- 2 各 園 の 園 児 数 等 ……27
- 3 幼 稚 園 の 敷 地 面 積 等 ……27
- 4 小 学 校 ……28
- 5 各 小 学 校 の 児 童 数 等 ……28
- 6 小 学 校 の 敷 地 面 積 等 ……28
- 7 中 学 校 ……29
- 8 各 中 学 校 の 生 徒 数 等 ……29
- 9 中 学 校 の 敷 地 面 積 等 ……29
- 10 中 学 校 卒 業 者 の 進 路 ……30
- 11 公 民 館 ・ コ ミ セ ン 利 用 状 況 ……31
- 12 図 書 館 利 用 状 況 ……31
- 13 郷 土 資 料 館 利 用 状 況 ……31
- 14 ス ポ ー ツ 施 設 利 用 状 況 ……32
- 15 健 康 い き い き セ ン タ ー 利 用 状 況 ……32

## 生 活

- 1 一 般 廃 棄 物 の 処 理 ……33
- 2 上 水 道 ……33
- 3 下 水 道 ……33

## 福 祉

- 1 保 育 施 設 の 敷 地 面 積 等 ……34
- 2 保 育 施 設 園 児 数 ……34
- 3 生 活 保 護 等 ……34
- 4 障 害 者 手 帳 所 持 者 数 ……34
- 5 高 齢 者 人 口 の 推 移 ……35
- 6 高 齢 者 福 祉 対 象 者 数 ……35

## 社会保障

- 1 国 民 健 康 保 険 加 入 者 数 ……36
- 2 国 民 年 金 加 入 者 数 ……36
- 3 老 齢 福 祉 年 金 受 給 者 数 ……36
- 4 抛 出 年 金 受 給 者 数 ……36

## 財 政

- 1 一 般 会 計 決 算 規 模 の 推 移 ……37
- 2 特 別 会 計 決 算 規 模 の 推 移 ……37
- 3 自 主 財 源 と 依 存 財 源 の 推 移 ……38
- 4 経 常 経 費 と 投 資 的 経 費 の 推 移 ……38
- 5 実 質 負 債 年 度 末 残 高 の 推 移 ……38
- 6 一 般 会 計 費 目 別  
決 算 額 ・ 予 算 額 ……39・40
- 7 公 有 財 産 ……40

## 選 挙

- 1 選 挙 投 票 率 等 ……41

## 行 政

- 1 職 員 数 ……41
- 2 歴 代 町 長 ・ 助 役  
副 町 長 ・ 収 入 役 ・ 教 育 長 ……42
- 3 旧 阿 閉 村 歴 代 村 長 ・  
助 役 ・ 収 入 役 ……43
- 4 現 町 議 会 議 員 ……43
- 5 歴 代 町 ( 村 ) 議 会 議 長 ……44  
歴 代 町 ( 村 ) 議 会 副 議 長 ……45
- 6 播 磨 町 機 構 図 ……46
- 7 播 磨 町 の 位 置 ……47

## ＜土地・気象＞

### 1 総面積・地目別面積

年次 (年)	総面積 (km <sup>2</sup> )	固定資産課税対象地目別面積 (ha)					
		宅地	田	畑	原野	鉄軌道用地	その他
8	9.09	495.74	105.01	4.27	0.60	5.13	10.47
9	9.09	498.61	100.67	4.09	0.53	5.13	10.35
10	9.09	500.77	97.36	3.95	0.53	5.13	11.05
11	9.09	502.93	93.48	3.83	0.52	5.13	11.20
12	9.09	505.02	90.47	3.71	0.49	5.12	11.36
13	9.09	507.07	88.60	3.60	0.48	5.12	10.67
14	9.09	508.31	86.46	3.62	0.48	5.10	11.11
15	9.09	507.53	84.78	3.59	0.42	5.10	13.43
16	9.09	508.32	83.09	3.64	0.40	5.03	13.14
17	9.09	507.82	82.05	3.69	0.40	5.10	13.45
18	9.09	510.77	80.01	3.61	0.34	5.62	13.48
19	9.09	512.66	78.20	3.52	0.33	5.88	13.39
20	9.09	514.04	76.79	3.51	0.32	5.92	13.28
21	9.09	516.09	73.93	3.38	0.32	5.92	13.64
22	9.09	516.76	71.97	3.36	0.33	5.92	14.98
23	9.09	517.04	69.83	3.29	0.33	5.92	15.14
24	9.09	518.75	68.19	3.15	0.25	5.92	15.21
25	9.09	520.02	66.51	3.04	0.25	5.91	15.67
26	9.09	521.61	64.59	3.01	0.25	5.91	16.04
27	9.13	523.14	61.36	2.79	0.19	5.91	18.03
28	9.13	524.02	59.73	2.74	0.19	5.91	18.99
29	9.13	524.95	57.90	2.72	0.19	5.91	19.82
30	9.13	526.88	56.05	2.73	0.19	5.90	19.69
31	9.13	528.63	53.55	2.67	0.09	5.90	20.49
R2	9.13	531.63	50.16	2.67	0.09	5.90	20.68
3	9.13	534.10	47.25	2.60	0.09	5.90	21.11

資料:総面積…国土地理院(平成27年10月1日現在)、地目別面積…税務グループ(1月1日現在)

### 2 都市計画に基づく土地利用の構成

(単位:ha)

都市計画区域面積	市街化区域面積	市街化調整区域面積	用途地域面積
924 (100.0%)	854 (92.4%)	70 (7.6%)	854 (92.4%)

資料:都市計画グループ

(4月1日現在)

### 3 用途地域別面積

(単位:ha)

用途 地域面積	第一種 低層住居 専用地域	第二種 低層住居 専用地域	第一種 中高層住居 専用地域	第一種 住居地域	第二種 住居地域	準住居 地域	近隣商業 地域	準工業 地域	工業 地域	工業 専用地域
	854 (100.0%)	142 (16.6%)	54 (6.3%)	145 (17.0%)	88 (10.3%)	43 (5.0%)	24 (2.8%)	13 (1.5%)	1 (0.2%)	57 (6.7%)

資料:都市計画グループ

(4月1日現在)

#### 4 月別の気象

区 分		気 温			雨		風		
		平均 (°C)	最高 (°C)	最低 (°C)	降水量 (mm)	最大日 降水量 (mm)	平均 風速 (m/s)	最 大	
								風速 (m/s)	風向
令和 元年	1月	5.9	13.0	-1.6	19.0	15.0	3.9	12.1	西
	2月	6.9	14.3	-0.5	38.0	14.5	3.6	11.0	西
	3月	9.6	18.5	1.0	83.0	17.5	3.9	16.1	西南西
	4月	13.0	24.3	1.8	102.5	28.5	3.5	14.0	西
	5月	18.7	27.8	6.8	78.0	37.5	2.8	11.5	南南東
	6月	22.3	28.8	16.4	160.0	40.5	3.4	15.1	西南西
	7月	25.4	32.4	20.6	144.5	30.0	3.0	10.5	南南東
	8月	28.1	37.2	20.1	131.0	63.5	3.3	15.0	南南東
	9月	25.7	33.3	16.6	41.5	21.0	3.5	21.4	南南東
	10月	20.1	29.8	10.8	172.0	38.5	4.2	14.7	北
	11月	13.2	22.4	2.3	8.5	3.0	3.7	12.2	西南西
	12月	8.7	17.7	1.8	51.5	19.0	3.6	13.2	西
令和 2年	1月	8.1	16.5	1.2	57.0	30.5	4.3	18.5	西南西
	2月	7.2	15.7	-1.8	44.0	10.0	4.1	16.1	西南西
	3月	10.1	19.2	0.3	88.0	17.0	3.9	13.7	西南西
	4月	12.5	20.8	4.1	127.0	46.0	4.2	14.2	南南東
	5月	18.9	25.6	11.4	74.0	24.0	3.4	15.0	西南西
	6月	23.0	29.8	16.8	196.5	56.0	2.9	12.4	南東
	7月	24.8	31.2	19.8	349.5	54.5	3.7	14.1	南東
	8月	28.5	34.9	23.3	5.0	4.5	2.5	13.7	南南東
	9月	25.0	34.6	16.4	130.5	70.0	4.1	20.1	南南東
	10月	18.2	26.7	8.1	119.0	38.0	3.8	11.2	西南西
	11月	13.7	23.4	4.6	35.0	26.0	3.7	12.3	南南東
	12月	7.9	15.7	-0.1	14.0	6.0	4.5	17.3	西

資料:気象庁(明石)

#### 5 通年の気象

年次 (年)	平均気温 (°C)	降水量 (mm)	平均風速 (m/s)
25	15.8	1,372.5	3.6
26	15.5	1,038.5	3.7
27	16.1	1,427.5	3.7
28	16.5	1,264.5	3.7
29	15.6	1,174.5	3.7
30	16.1	1,613.0	3.7
R1	16.5	1,029.5	3.5
2	16.5	1,239.5	3.8

資料:気象庁(明石)

## ＜ 建 物 ＞

### 1 建築物の用途別面積

年 次 (年)	総 数		
	棟 数 (棟)	床面積 (㎡)	一棟当たりの 床面積 (㎡)
17	12,619	2,213,078	175.37
18	12,671	2,228,616	175.88
19	12,765	2,254,469	176.61
20	12,854	2,271,286	176.69
21	12,866	2,250,864	174.94
22	12,913	2,252,831	174.46
23	12,956	2,259,125	174.36
24	13,197	2,306,576	174.78
25	13,344	2,333,053	174.84
26	13,452	2,360,577	175.48
27	13,542	2,373,817	175.29
28	13,631	2,405,947	176.51
29	13,741	2,433,176	177.07
30	13,828	2,453,874	177.46
31	13,912	2,476,587	178.02
R2	13,946	2,479,900	177.82
3	14,119	2,498,992	176.99

年 次 (年)	住 宅			そ の 他		
	棟 数 (棟)	床面積 (㎡)	一棟当たりの 床面積 (㎡)	棟 数 (棟)	床面積 (㎡)	一棟当たりの 床面積 (㎡)
17	10,077	1,162,185	115.33	2,542	1,050,893	413.41
18	10,125	1,172,748	115.83	2,546	1,055,868	414.72
19	10,205	1,191,980	116.80	2,560	1,062,489	415.03
20	10,275	1,206,147	117.38	2,579	1,065,139	413.00
21	10,311	1,218,804	118.20	2,555	1,032,060	403.93
22	10,349	1,220,497	117.93	2,564	1,032,334	402.62
23	10,406	1,221,611	117.39	2,550	1,037,514	406.86
24	10,636	1,250,687	117.58	2,561	1,055,889	412.29
25	10,786	1,269,775	117.72	2,558	1,063,278	415.67
26	10,879	1,283,845	118.01	2,573	1,076,732	418.47
27	10,968	1,296,380	118.20	2,574	1,077,437	418.58
28	11,046	1,310,460	118.64	2,585	1,095,487	423.79
29	11,144	1,324,178	118.82	2,597	1,108,998	427.03
30	11,234	1,339,932	119.27	2,594	1,113,942	429.43
31	11,301	1,348,910	119.36	2,611	1,127,677	431.89
R2	11,373	1,360,263	119.60	2,573	1,119,637	435.15
3	11,560	1,383,229	119.66	2,559	1,115,763	436.02

資料: 税務グループ「固定資産概要調書」

(1月1日現在)

## 2 建築物の構造別面積

年次 (年)	木 造			鉄筋コンクリート造り		
	棟 数	床面積	一棟当たりの 床面積	棟 数	床面積	一棟当たりの 床面積
	(棟)	(㎡)	(㎡)	(棟)	(㎡)	(㎡)
17	9,253	913,553	98.73	277	169,184	610.77
18	9,279	919,651	99.11	275	169,000	614.55
19	9,337	930,380	99.64	278	172,822	621.66
20	9,399	938,098	99.80	280	173,512	619.68
21	9,408	947,334	100.69	276	172,480	624.92
22	9,446	949,634	100.53	271	169,566	625.70
23	9,479	956,897	100.94	259	158,383	611.51
24	9,665	980,160	101.41	262	158,587	605.29
25	9,792	996,222	101.74	260	158,325	608.94
26	9,861	1,006,154	102.03	260	158,325	608.94
27	9,933	1,016,519	102.34	259	158,158	610.65
28	9,991	1,025,425	102.63	257	158,739	617.66
29	10,085	1,038,844	103.01	253	158,465	626.34
30	10,151	1,049,077	103.35	253	158,465	626.34
31	10,207	1,055,513	103.41	252	158,098	627.37
R2	10,252	1,063,021	103.69	252	158,149	627.58
3	10,424	1,084,401	104.03	249	157,695	633.31

年次 (年)	鉄 骨 造 り			そ の 他		
	棟 数	床面積	一棟当たりの 床面積	棟 数	床面積	一棟当たりの 床面積
	(棟)	(㎡)	(㎡)	(棟)	(㎡)	(㎡)
17	1,324	935,411	706.50	1,765	194,930	110.44
18	1,331	941,166	707.11	1,786	198,799	111.31
19	1,334	947,783	710.48	1,816	203,484	112.05
20	1,342	954,394	711.17	1,833	205,282	111.99
21	1,331	922,685	693.22	1,851	208,365	112.56
22	1,331	922,045	692.74	1,865	211,586	113.45
23	1,332	926,830	695.81	1,886	217,015	115.06
24	1,328	938,592	706.77	1,942	229,235	118.04
25	1,328	945,538	712.00	1,964	232,968	118.62
26	1,346	959,603	712.92	1,985	236,495	119.14
27	1,344	960,829	714.90	2,006	238,311	118.80
28	1,347	979,638	727.27	2,036	242,145	118.93
29	1,360	993,022	730.16	2,043	242,845	118.87
30	1,363	998,247	732.39	2,061	248,085	120.37
31	1,380	1,013,422	734.36	2,073	249,554	120.38
R2	1,358	1,005,249	740.24	2,084	253,481	121.63
3	1,369	1,005,534	734.50	2,077	251,362	121.02

資料: 税務グループ「固定資産概要調書」

(1月1日現在)

## ＜人 口＞

### 1 国勢調査の人口・世帯数

年次 (年)	世帯数 (世帯)	人 口 (人)			対前回増加率 (%)		人口密度 (人/km <sup>2</sup> )
		総人口	男	女	世帯数	人 口	
45	3,284	13,116	6,485	6,631	32.5	24.0	2,115.5
50	5,338	20,011	10,133	9,878	62.5	52.0	2,365.4
55	7,407	26,527	13,198	13,329	38.8	32.6	2,973.9
60	8,409	29,757	14,684	15,073	13.5	12.2	3,280.8
2	9,200	30,813	15,202	15,611	9.4	3.5	3,397.2
7	10,805	33,583	16,476	17,107	17.4	9.0	3,694.5
12	11,386	33,766	16,514	17,252	5.4	0.5	3,714.6
17	12,058	33,545	16,387	17,158	5.9	-0.7	3,690.3
22	12,581	33,183	16,241	16,942	4.3	-1.1	3,650.5
27	13,258	33,739	16,409	17,330	5.4	1.7	3,695.4

資料:企画グループ…総務省「国勢調査報告」

(10月1日現在)

### 2 国勢調査の年齢階層別人口(5歳階層)

(単位:人)

区分	平成 17 年			平成 22 年			平成 27 年		
	総数	男	女	総数	男	女	総数	男	女
総数	33,545	16,387	17,158	33,183	16,241	16,942	33,739	16,409	17,330
0～4	1,501	735	766	1,391	716	675	1,615	833	782
5～9	1,759	897	862	1,604	823	781	1,644	854	790
10～14	1,803	900	903	1,769	920	849	1,674	848	826
15～19	1,840	935	905	1,748	868	880	1,732	877	855
20～24	1,988	983	1,005	1,735	886	849	1,649	803	846
25～29	2,229	1,087	1,142	1,897	954	943	1,701	882	819
30～34	2,706	1,362	1,344	2,182	1,078	1,104	1,966	982	984
35～39	2,309	1,149	1,160	2,651	1,340	1,311	2,352	1,174	1,178
40～44	2,055	1,002	1,053	2,267	1,129	1,138	2,728	1,384	1,344
45～49	1,960	944	1,016	1,949	931	1,018	2,256	1,122	1,134
50～54	2,337	1,137	1,200	1,898	907	991	1,905	916	989
55～59	2,968	1,430	1,538	2,246	1,075	1,171	1,861	879	982
60～64	2,629	1,308	1,321	2,861	1,367	1,494	2,169	1,022	1,147
65～69	1,926	998	928	2,480	1,220	1,260	2,739	1,265	1,474
70～74	1,514	720	794	1,797	898	899	2,303	1,104	1,199
75～79	1,026	463	563	1,301	585	716	1,567	753	814
80～	993	335	658	1,378	522	856	1,832	684	1,148
年齢不詳	2	2	—	29	22	7	46	27	19
平均年齢	41.5	40.9	42.2	43.5	42.5	44.4	44.5	43.3	45.6

資料:企画グループ…総務省「国勢調査報告」

(10月1日現在)



### 3 国勢調査の年齢3区分

(単位:人)

年次 (年)	幼少年年齢人口 (0～14歳)			生産年齢人口 (15～64歳)			老 齢 人 口 (65歳以上)			年 齢 不 詳		
	総数	男	女	総数	男	女	総数	男	女	総数	男	女
12	5,415	2,719	2,696	23,930	11,823	12,107	4,408	1,963	2,445	13	9	4
17	5,063	2,532	2,531	23,021	11,337	11,684	5,459	2,516	2,943	2	2	0
22	4,764	2,459	2,305	21,434	10,535	10,899	6,956	3,225	3,731	29	22	7
27	4,933	2,535	2,398	20,319	10,041	10,278	8,441	3,806	4,635	46	27	19

資料:企画グループ…総務省「国勢調査報告」

(10月1日現在)

### 4 世帯の種類、世帯人員別世帯数・世帯

(単位:世帯、人)

年次 (年)		12	17	22	27
総数	世帯数	11,386	12,058	12,581	13,258
	世帯人員	33,766	33,545	33,183	33,739
総 数	世帯数	11,376	12,051	12,557	13,253
	世帯人員	33,679	33,451	33,085	33,615
	一世帯当りの人員	2.96	2.78	2.63	2.54
一 般 世 帯	1 人	1,719	2,276	2,718	3,289
	2 人	3,005	3,445	3,831	4,013
	3 人	2,585	2,618	2,699	2,744
	4 人	2,706	2,563	2,279	2,267
	5 人	945	821	776	717
	6 人	290	237	179	164
	7 人	106	80	63	46
	8 人	17	9	11	8
	9 人	2	1	1	5
	10人以上	1	1	—	—
施設等 の世帯	世帯数	5	5	24	5
	世帯人員	74	92	98	124

資料:企画グループ…総務省「国勢調査報告」

(10月1日現在)

(注)総数の世帯数及び世帯人員は、世帯の種類「不詳」を含む。

## 5 国勢調査の大字別人口・世帯数

(単位:世帯、人)

年次(年)	17				22				27			
	世帯数	人口	男	女	世帯数	人口	男	女	世帯数	人口	男	女
総数	12,058	33,545	16,387	17,158	12,581	33,183	16,241	16,942	13,258	33,739	16,409	17,330
本 荘	1	1	—	1	—	—	—	—	—	—	—	—
本荘 1 丁目	130	397	192	205	140	382	190	192	145	364	185	179
本荘 2 丁目	217	576	290	286	188	498	255	243	189	463	234	229
本荘 3 丁目	87	269	133	136	101	272	136	136	109	264	136	128
本荘 4 丁目	111	290	148	142	113	299	147	152	102	240	112	128
北本荘 1 丁目	354	922	445	477	340	872	414	458	335	804	379	425
北本荘 2 丁目	304	798	397	401	299	708	370	338	349	847	445	402
北本荘 3 丁目	188	486	241	245	177	450	218	232	188	483	220	263
北本荘 4 丁目	50	134	67	67	47	119	60	59	47	112	59	53
北本荘 5 丁目	303	915	453	462	312	892	452	440	309	857	428	429
北本荘 6 丁目	245	689	354	335	252	636	312	324	249	610	291	319
北本荘 7 丁目	200	574	276	298	200	582	286	296	206	532	268	264
東本荘 1 丁目	100	246	118	128	101	224	99	125	100	225	102	123
東本荘 2 丁目	241	557	289	268	252	556	302	254	249	567	289	278
東本荘 3 丁目	139	369	173	196	174	421	193	228	182	396	186	210
古 宮	835	2,434	1,202	1,232	811	2,193	1,069	1,124	1,101	2,994	1,463	1,531
二 子	924	2,645	1,303	1,342	681	1,879	948	931	713	1,923	965	958
野 添	2,378	6,434	3,057	3,377	177	428	203	225	177	390	178	212
南野添 1 丁目	—	—	—	—	222	613	301	312	239	617	295	322
南野添 2 丁目	—	—	—	—	157	421	205	216	160	411	195	216
南野添 3 丁目	—	—	—	—	451	1,188	562	626	445	1,112	517	595
上野添 1 丁目	—	—	—	—	710	1,766	810	956	704	1,655	748	907
上野添 2 丁目	—	—	—	—	78	203	94	109	81	207	94	113
上野添 3 丁目	—	—	—	—	166	460	230	230	170	496	248	248
西野添 1 丁目	—	—	—	—	142	430	208	222	156	426	210	216
西野添 2 丁目	—	—	—	—	375	764	462	302	348	685	420	265
西野添 3 丁目	—	—	—	—	290	801	397	404	315	838	406	432
西野添 4 丁目	—	—	—	—	150	442	210	232	155	415	206	209
西野添 5 丁目	—	—	—	—	281	811	385	426	299	800	379	421
東野添 1 丁目	—	—	—	—	25	76	40	36	27	69	36	33
東野添 2 丁目	—	—	—	—	356	922	454	468	382	977	492	485
東野添 3 丁目	—	—	—	—	137	355	173	182	176	460	225	235
北野添 1 丁目	—	—	—	—	266	707	342	365	264	662	303	359
北野添 2 丁目	—	—	—	—	603	1,577	773	804	610	1,511	735	776
北野添 3 丁目	—	—	—	—	294	736	352	384	290	711	343	368
大中 1 丁目	—	—	—	—	133	353	177	176	172	497	245	252
大中 2 丁目	—	—	—	—	200	518	243	275	205	525	250	275
大中 3 丁目	—	—	—	—	102	321	141	180	104	317	140	177
大中 4 丁目	—	—	—	—	57	165	73	92	59	163	75	88
野添南 1 丁目	204	578	284	294	—	—	—	—	—	—	—	—
野添南 2 丁目	143	423	200	223	—	—	—	—	—	—	—	—
野添 1 丁目	123	365	173	192	—	—	—	—	—	—	—	—
野添 2 丁目	363	816	468	348	—	—	—	—	—	—	—	—
野添 3 丁目	259	794	382	412	—	—	—	—	—	—	—	—
野添 4 丁目	157	479	226	253	—	—	—	—	—	—	—	—
野添 5 丁目	275	826	405	421	—	—	—	—	—	—	—	—
野添東 1 丁目	147	396	191	205	—	—	—	—	—	—	—	—
野添東 2 丁目	78	208	97	111	—	—	—	—	—	—	—	—
野添北 1 丁目	54	166	75	91	—	—	—	—	—	—	—	—
野添北 2 丁目	19	57	29	28	—	—	—	—	—	—	—	—
野添北 3 丁目	70	185	89	96	—	—	—	—	—	—	—	—
大 中	468	1,372	648	724	—	—	—	—	—	—	—	—
南大中 1 丁目	159	459	228	231	174	522	263	259	185	503	244	259
南大中 2 丁目	141	369	192	177	144	383	190	193	161	409	196	213
南大中 3 丁目	286	843	414	429	299	883	431	452	339	927	456	471
北古田 1 丁目	57	248	101	147	79	247	98	149	64	251	111	140
北古田 2 丁目	20	66	32	34	20	60	27	33	22	59	27	32
古 田	14	46	22	24	—	—	—	—	—	—	—	—
古田 1 丁目	147	444	220	224	162	452	220	232	176	494	244	250
古田 2 丁目	361	1,018	497	521	389	1,032	497	535	426	1,101	531	570
古田 3 丁目	235	661	320	341	229	632	310	322	263	653	313	340
宮西 1 丁目	390	1,105	543	562	359	984	483	501	360	901	440	461
宮西 2 丁目	101	230	125	105	108	240	137	103	119	260	145	115
宮西 3 丁目	65	153	77	76	66	153	83	70	69	154	82	72
新島・東新島	10	13	10	3	7	7	7	—	—	—	—	—
野添城 1 丁目	67	210	106	104	68	201	96	105	66	188	88	100
野添城 2 丁目	91	238	108	130	97	261	123	138	103	264	129	135
野添城 3 丁目	122	353	178	175	130	360	184	176	125	344	179	165
宮北 1 丁目	330	860	395	465	383	907	411	496	358	799	337	462
宮北 2 丁目	159	414	210	204	156	395	190	205	162	392	189	203
宮北 3 丁目	136	414	204	210	151	424	205	219	149	415	196	219

資料:企画グループ…総務省「国勢調査報告」

(10月1日現在)

## 6 国勢調査の産業(大分類)別就業者数

(単位:人、%)

年次 (年)		17				22			
区分		総数	男	女	構成比	総数	男	女	構成比
総数		15,407	9,201	6,206	100.0	15,034	8,867	6,167	100.0
第産 一業 次	農 業	55	40	15	0.5	62	46	16	0.5
	林 業	—	—	—		—	—	—	
	漁 業	22	16	6		21	16	5	
第産 二業 次	鉱 業	2	2	—	33.9	—	—	—	32.8
	建 設 業	1,150	979	171		968	816	152	
	製 造 業	4,070	3,028	1,042		3,970	2,971	999	
第産 三業 次	電気・ガス・熱供給・水道業	61	55	6	64.0	53	46	7	63.7
	情報通信業、運輸業	1,190	951	239		1,279	997	282	
	卸売・小売業 飲食店、宿泊業	3,337	1,437	1,900		3,157	1,357	1,800	
	金融・保険業、不動産業	445	222	223		510	254	256	
	サービス業	4,294	1,936	2,358		4,047	1,740	2,307	
	公務	527	385	142		517	349	168	
分類不能		254	150	104	1.6	450	275	175	3.0

年次 (年)		27			
区分		総数	男	女	構成比
総数		15,251	8,815	6,436	100.0
第産 一業 次	農 業	74	50	24	0.6
	林 業	—	—	—	
	漁 業	17	12	5	
第産 二業 次	鉱 業	1	1	—	33.0
	建 設 業	990	856	134	
	製 造 業	4,038	2,971	1,067	
第産 三業 次	電気・ガス・熱供給・水道業	56	49	7	64.3
	情報通信業、運輸業	1,168	921	247	
	卸売・小売業 飲食店、宿泊業	3,063	1,267	1,796	
	金融・保険業、不動産業	490	261	229	
	サービス業	4,533	1,898	2,635	
	公務	499	336	163	
分類不能		322	193	129	2.1

資料:企画グループ…総務省「国勢調査報告」(10月1日現在)

### 7 労働力状態(年齢15歳以上の人口)

(単位:人)

年次 (年)	総数	労働力人口				非労働力人口	不詳
		総数	就業者		失業者		
			男	女			
60	21,836	13,132	8,356	4,284	492	8,687	17
2	24,350	14,651	8,952	5,190	509	9,612	87
7	27,651	17,089	10,161	5,985	943	10,418	144
12	28,338	16,872	9,685	6,151	1,036	11,121	345
17	28,480	16,659	9,201	6,206	1,252	11,206	615
22	28,390	16,143	8,867	6,167	1,109	11,550	697
27	28,760	16,016	8,815	6,436	765	11,867	877

資料:企画グループ…総務省「国勢調査報告」

(10月1日現在)

平成27年 就業者男 (誤) 9,331 → (正) 8,815

就業者女 (誤) 6,685 → (正) 6,436

※令和2年7月訂正

### 8 15歳以上の従業地別就業者・通学地別通学者

(単位:人)

年次 (年)	総数			町内			町外		
	総数	就業者	通学者	総数	就業者	通学者	総数	就業者	通学者
60	14,782	12,623	2,159	5,309	4,620	689	9,473	8,003	1,470
2	16,864	14,142	2,722	5,714	4,780	934	11,150	9,362	1,788
7	18,627	16,146	2,481	5,686	4,932	754	12,941	11,214	1,727
12	17,938	15,836	2,102	5,507	4,851	656	12,431	10,985	1,446
17	17,167	15,407	1,760	4,932	4,391	541	12,235	11,016	1,219
22	16,807	15,034	1,773	4,087	3,769	318	12,720	11,265	1,455
27	17,017	15,251	1,766	4,470	4,094	376	12,547	11,157	1,390

資料:企画グループ…総務省「国勢調査報告」

(10月1日現在)

(注)町外については、就業地・通学地「不詳」を含む。

平成27年 町外就業者 (誤)12,345 → (正)12,547

町外通学者 (誤)1,375 → (正)1,390

※令和2年7月訂正

### 9 15歳以上の町外への通勤・通学先

(単位:人)

区分	総数			通勤者			通学者		
	17年	22年	27年	17年	22年	27年	17年	22年	27年
総数	12,235	12,720	12,547	11,016	11,265	11,157	1,219	1,455	1,390
神戸市	2,900	2,766	2,563	2,513	2,354	2,147	387	412	416
加古川市	3,127	3,281	3,316	2,827	3,000	3,049	300	281	267
明石市	2,738	2,621	2,690	2,699	2,559	2,568	39	62	122
高砂市	688	877	836	606	689	702	82	188	134
姫路市	752	407	772	666	369	696	86	38	76
大阪市	428	604	399	388	524	349	40	80	50
稲美町	641	780	638	567	673	559	74	107	79
その他	961	1,384	1,333	750	1,097	1,087	211	287	246

資料:企画グループ…総務省「国勢調査報告」

(10月1日現在)

(注)その他については、就業地・通学地「不詳」を含む。

平成27年 通勤者その他 (誤)910 → (正)1,087

通学者その他 (誤)221 → (正)246

※令和2年7月訂正

### 10 昼間人口・夜間人口

(単位:人)

年次 (年)	昼間人口	夜間人口	昼 入			昼 出			昼入出 の差
			総数	通勤	通学	総数	通勤	通学	
60	26,784	29,757	6,500	6,107	393	9,473	8,003	1,470	△2,973
2	27,189	30,801	7,592	6,753	839	11,204	9,362	1,842	△3,612
7	29,266	33,583	8,668	7,936	732	12,985	11,214	1,771	△4,317
12	29,541	33,753	8,261	7,653	608	12,473	10,985	1,488	△4,212
17	29,186	33,543	7,935	7,468	467	12,292	11,016	1,276	△4,357
22	28,586	33,183	7,680	7,164	516	12,277	10,853	1,424	△4,597
27	28,768	33,739	7,374	6,798	576	12,345	10,931	1,414	△4,971

資料:企画グループ…総務省「国勢調査報告」

(10月1日現在)

### 11 人口集中地区の人口・面積

年次 (年)	人 口 集 中 地 区 (D I D s)		
	人口 (人)	面積 (k m <sup>2</sup> )	人口密度 (人/k m <sup>2</sup> )
2	27,394	6.80	4,028.5
7	30,851	7.30	4,203.1
12	31,464	7.50	4,195.2
17	31,326	7.56	4,143.7
22	32,229	7.86	4,100.4
27	33,169	7.93	4,182.7

資料:企画グループ…総務省「国勢調査報告」

(10月1日現在)

### 12 住宅の所有関係別一般世帯数

(単位:世帯)

年次 (年)	総 数	持 家	借 家	給与住宅	住宅間借	その他
55	7,229	5,151	1,529	509	27	13
60	8,405	6,125	1,667	371	25	217
2	9,189	6,887	1,898	210	32	162
7	10,798	7,548	2,677	235	158	180
12	11,376	8,409	2,490	197	97	183
17	12,051	8,908	2,740	137	85	181
22	12,557	9,164	2,909	119	133	232
27	13,253	9,753	2,997	126	79	298

資料:企画グループ…総務省「国勢調査報告」

(10月1日現在)

(注)昭和55年の「一般世帯数」は「普通世帯数」に読みかえる。

### 13 年次別人口の推移

年次 (年)	世帯数 (世帯)	人 口 (人)			女性100人に対する 男性比(%)	外国人人口 (人)
		総数	男	女		
19	13,121	34,252	16,778	17,474	96.02	398
20	13,297	34,316	16,829	17,487	96.24	392
21	13,435	34,272	16,853	17,419	96.75	419
22	13,540	34,184	16,792	17,392	96.55	409
23	13,742	34,353	16,860	17,493	96.38	405
24	14,006	34,658	16,992	17,666	96.18	398
25	14,203	34,763	17,043	17,720	96.18	384
26	14,313	34,748	17,033	17,715	96.15	383
27	14,447	34,717	16,938	17,779	95.27	393
28	14,504	34,662	16,918	17,744	95.34	364
29	14,623	34,569	16,900	17,669	95.65	411
30	14,758	34,548	16,876	17,672	95.50	413
31	14,913	34,609	16,927	17,682	95.73	461
R2	15,032	34,505	16,873	17,632	95.70	511
3	15,282	34,709	16,949	17,760	95.43	504

資料:住民グループ「住民基本台帳」

(3月31日現在)

### 14 年齢別(5歳階層)人口の推移

(単位:人)

年 区分	31			R2			3		
	総数	男	女	総数	男	女	総数	男	女
総数	34,609	16,927	17,682	34,505	16,873	17,632	34,709	16,949	17,760
0~4	1,498	769	729	1,461	745	716	1,438	706	732
5~9	1,764	923	841	1,735	895	840	1,763	903	860
10~14	1,636	844	792	1,670	864	806	1,731	908	823
15~19	1,731	877	854	1,717	874	843	1,648	848	800
20~24	1,788	925	863	1,777	918	859	1,779	914	865
25~29	1,659	864	795	1,639	865	774	1,666	861	805
30~34	1,903	979	924	1,871	980	891	1,863	963	900
35~39	2,185	1,123	1,062	2,104	1,074	1,030	2,155	1,131	1,024
40~44	2,593	1,303	1,290	2,445	1,225	1,220	2,368	1,177	1,191
45~49	2,667	1,342	1,325	2,747	1,395	1,352	2,806	1,442	1,364
50~54	2,172	1,066	1,106	2,255	1,119	1,136	2,325	1,162	1,163
55~59	1,798	879	919	1,855	899	956	1,869	913	956
60~64	1,886	883	1,003	1,821	862	959	1,811	847	964
65~69	2,390	1,087	1,303	2,173	992	1,181	2,045	952	1,093
70~74	2,433	1,127	1,306	2,555	1,168	1,387	2,709	1,211	1,498
75~79	2,034	970	1,064	2,129	997	1,132	2,059	954	1,105
80~	2,472	966	1,506	2,551	1,001	1,550	2,674	1,057	1,617
平均年齢	45	44	46	45	44	47	46	44	47

資料:住民グループ「住民基本台帳」

(3月31日現在)

### 15 人口動態の推移

(単位:人、件)

年度	純増減	自然増減			社会増減			婚姻届	離婚届
		出生	死亡	増減	転入	転出	増減		
23	312	285	294	△9	1,535	1,214	321	170	56
24	105	310	296	14	1,493	1,402	91	144	85
25	△15	316	285	31	1,353	1,399	△46	169	70
26	△31	285	280	5	1,230	1,266	△36	133	56
27	△55	328	291	37	1,208	1,300	△92	140	57
28	△93	278	288	△10	1,222	1,305	△83	107	55
29	△21	237	299	△62	1,308	1,267	41	118	52
30	61	270	340	△70	1,348	1,217	131	132	51
31	△104	243	322	△79	1,277	1,302	△25	135	67
R2	204	221	354	△133	1,537	1,200	337	136	54

資料:住民グループ「住民基本台帳」

(注) 婚姻・離婚は本町への届出分である。転入・転出にはその他の増減要因によるものも含む(18年度以降)。

平成24年度 純増減(誤)503→(正)105

社会増減のうち転入(誤)1891→(正)1493

社会増減(誤)489→(正)91

平成25年度 純増減(誤)6→(正)△15

社会増減(誤)△25→(正)△46

(平成27年6月30日訂正)

### 16 国籍別外国人住民人口

(単位:人)

年	総数	ブラジル	ベトナム	中国	韓国・朝鮮	ペルー	フィリピン	アメリカ	その他
29	411	43	62	98	109	9	62	6	22
30	413	49	60	80	104	11	64	4	41
31	461	48	120	82	101	12	63	6	29
R2	511	52	162	79	95	12	67	7	37
3	504	52	165	72	93	15	67	8	32

資料:住民グループ「住民基本台帳」

(3月31日現在)

17 転入者の前住地

(単位:人)

年 度	29	30	31	R2	年 度	29	30	31	R2	
総 数	1,308	1,348	1,277	1,537	長 野 県	11	2	2	4	
小 計	917	924	900	1,180	岐 阜 県	9	13	6	6	
兵 庫 県	神 戸 市	130	123	117	172	静 岡 県	12	3	5	4
	明 石 市	189	207	212	351	愛 知 県	11	11	17	32
	加 古 川 市	345	323	333	355	三 重 県	4	2	4	2
	高 砂 市	54	42	38	46	滋 賀 県	6	9	12	7
	姫 路 市	45	63	66	69	京 都 府	18	14	25	16
	稲 美 町	32	24	27	38	大 阪 府	80	88	66	76
	尼 崎 市	7	8	11	20	奈 良 県	4	4	8	9
	三 木 市	8	7	4	14	和 歌 山 県	4	6	3	4
そ の 他	107	127	92	115	鳥 取 県	2	1	1	3	
北 海 道	1	1	3	2	島 根 県	2	4	4	1	
青 森 県	-	-	2	-	岡 山 県	13	16	10	12	
岩 手 県	-	-	-	-	広 島 県	16	15	7	11	
宮 城 県	1	1	1	1	山 口 県	4	4	7	10	
秋 田 県	-	-	3	-	徳 島 県	9	7	-	8	
山 形 県	-	-	-	-	香 川 県	11	8	-	7	
福 島 県	1	1	-	-	愛 媛 県	7	21	4	6	
茨 城 県	3	4	4	9	高 知 県	1	5	2	3	
栃 木 県	5	-	2	1	福 岡 県	10	4	14	9	
群 馬 県	2	-	2	-	佐 賀 県	3	1	1	-	
埼 玉 県	9	6	11	3	長 崎 県	6	5	4	10	
千 葉 県	22	8	9	8	熊 本 県	-	1	3	1	
東 京 都	16	19	17	21	大 分 県	3	2	1	-	
神 奈 川 県	11	18	15	13	宮 崎 県	3	1	4	1	
新 潟 県	3	2	1	1	鹿 児 島 県	6	1	9	2	
富 山 県	2	-	-	2	沖 縄 県	1	-	1	-	
石 川 県	-	1	4	4	国 外	41	91	67	17	
福 井 県	2	3	1	9	従前の住所なし	4	2	3	7	
山 梨 県	1	-	1	-	職 権 記 載	11	19	11	15	

資料:住民グループ「年間・住民基本台帳」



18 転出者の転出先

(単位:人)

年 度	29	30	31	R2	年 度	29	30	31	R2	
総 数	1,267	1,217	1,302	1,200	長 野 県	1	-	1	7	
小 計	818	757	834	777	岐 阜 県	3	2	2	4	
兵 庫 県	神 戸 市	139	112	139	132	静 岡 県	4	4	3	7
	明 石 市	223	168	244	182	愛 知 県	23	21	26	24
	加 古 川 市	224	251	234	233	三 重 県	5	2	8	4
	高 砂 市	33	42	45	33	滋 賀 県	5	13	11	7
	姫 路 市	64	57	44	40	京 都 府	17	18	21	14
	稲 美 町	22	16	34	23	大 阪 府	104	86	109	97
	尼 崎 市	20	13	16	14	奈 良 県	9	7	7	8
	三 木 市	14	9	5	8	和 歌 山 県	4	3	3	-
そ の 他	79	89	73	112	鳥 取 県	7	5	2	2	
北 海 道	3	11	1	7	島 根 県	6	1	4	1	
青 森 県	-	-	1	1	岡 山 県	13	7	17	21	
岩 手 県	-	-	-	2	広 島 県	18	9	10	15	
宮 城 県	-	-	2	-	山 口 県	6	3	3	3	
秋 田 県	-	-	2	-	徳 島 県	3	2	2	3	
山 形 県	-	-	-	-	香 川 県	2	7	7	5	
福 島 県	-	-	-	-	愛 媛 県	6	6	3	1	
茨 城 県	5	4	5	6	高 知 県	1	3	3	4	
栃 木 県	-	4	-	8	福 岡 県	14	14	16	13	
群 馬 県	3	-	2	8	佐 賀 県	1	2	1	1	
埼 玉 県	18	12	11	12	長 崎 県	-	3	-	1	
千 葉 県	13	11	21	14	熊 本 県	2	4	3	1	
東 京 都	36	43	38	39	大 分 県	2	-	-	3	
神 奈 川 県	23	24	26	22	宮 崎 県	1	2	-	-	
新 潟 県	-	1	2	-	鹿 児 島 県	3	1	3	1	
富 山 県	1	3	1	-	沖 縄 県	2	-	3	-	
石 川 県	-	1	-	4	国 外	69	79	62	39	
福 井 県	-	-	3	2						
山 梨 県	-	1	1	-	職 権 消 除	16	41	22	12	

資料:住民グループ「年間・住民基本台帳」

平成30年度 総数(誤)1198 → (正)1217

職権消除(誤)22 → (正)41

※令和2年7月訂正

## ＜農 業＞

### 1 農家数

(単位:戸)

年次 (年)	総数	専業	兼業		
			小計	第1種兼業	第2種兼業
2	436	52	384	11	373
7	370	61	309	5	304
12	73	12	61	3	58
17	46	14	32	3	29
22	36	8	28	—	28
27	22	x	x	x	x
R2	x	x	x	x	x

資料:企画グループ…農林水産省「農林業センサス」

(2月1日現在)

(注)平成12年からは、販売農家の総数とその内訳

(注)データが一定値以下の場合、秘密保護の観点から「x」として表示

### 2 経営耕地面積

(単位:a)

年次 (年)	経営耕地				草地
	総数	田	畑	樹園地	
2	11,801	11,588	198	15	—
7	9,382	9,177	186	19	—
12	7,832	7,506	305	21	—
17	2,194	2,141	53	—	—
22	1,655	1,586	19	50	—
27	x	x	x	x	—
R2	x	x	x	x	—

資料:企画グループ…農林水産省「農林業センサス」

(4月1日現在)

(注)平成17年からは、販売農家の耕地面積

(注)データが一定値以下の場合、秘密保護の観点から「x」として表示

### 3 経営規模別農家(経営体)数

(単位:戸)

年次 (年)	農家総数	5 a 未満 (例外規定)	5a ～9a	10a ～29a	30a ～49a	50a ～69a	70a ～99a	100a ～199a	200a 以上
		2	436	—	—	291	106	25	11
7	370	—	—	263	79	26		2	0
12	303	—	—	230	54	15		1	3
年次 (年)	経営体 総数	0.3ha 未満	0.3ha ～0.5ha	0.5ha ～1.0ha	1.0ha ～1.5ha	1.5ha ～2.0ha	2.0ha ～3.0ha	3.0ha ～5.0ha	5.0ha ～10.0ha
17	47	1	33	11	1	—	1	—	—
22	47	—	28	6	1	1	—	—	—
27	22	x	x	x	x	x	x	x	x
R2	x	x	x	x	x	x	x	x	x

資料:企画グループ…農林水産省「農林業センサス」

(4月1日現在)

(注)データが一定値以下の場合、秘密保護の観点から「x」として表示

#### 4 農業従事者の就業構造

(単位:人)

年次(年)		22			27			R2		
区分		総数	男	女	総数	男	女	総数	男	女
農家人口		126	64	62	22	x	x	x	x	x
農業就業	総数	88	51	37	x	x	x	x	x	x
	専業	40	21	19	x	x	x	x	x	x
	第1種兼業	—	—	—	x	x	x	x	x	x
	第2種兼業	—	—	—	x	x	x	x	x	x
農業外の就業者		16	12	4	x	x	x	x	x	x

資料:企画グループ…農林水産省「農林業センサス」

(4月1日現在)

(注)平成22年からは、兼業者人数の計上無

(注)データが一定値以下の場合、秘密保護の観点から「x」として表示

#### 5 農業用機械個人所有台数

(単位:台)

年次(年)	トラクター	動力防除機	動力田植機	バインダー	自脱型コンバイン	米麦用乾燥機
2	360	107	222	102	125	157
7	279	89	185	71	105	114
12	88	30	50	13	45	37
17	53	19	37	—	38	—
22	37	—	29	—	26	—
27	x	x	x	x	x	x
R2	—	—	—	—	—	—

資料:企画グループ…農林水産省「農林業センサス」

(4月1日現在)

(注)平成12年からは、販売農家の所有台数内訳

(注)令和2年は、該当項目なし

(注)データが一定値以下の場合、秘密保護の観点から「x」として表示

#### 6 農産物販売金額別農家数

(単位:戸)

年次(年)	総数	販売なし	～15万円	15～50万円	50～100万円	100～200万円	200～300万円	300万円～
7	370	292	57	43	10	1	—	1
12	73	25	19	23	3	1	—	2
17	46	26	16		—	—	2	2
22	36	15	15		2	3	—	1
27	22	x	x		x	x	x	x
R2	x	x	x		x	x	x	x

資料:企画グループ…農林水産省「農林業センサス」

(4月1日現在)

(注)平成12年からは、販売農家の総数とその内訳

(注)データが一定値以下の場合、秘密保護の観点から「x」として表示

### 7 農業粗生産額及び生産農業所得

年次 (年)	農業粗生産額 (百万円)	生産農業所得 (百万円)	生産性	
			農家1戸当りの 生産農業所得 (千円)	耕地10a当りの 生産農業所得 (千円)
6	163	86	197	75
7	167	87	235	78
8	146	77	208	73
9	133	63	170	61
10	130	60	162	62
11	114	54	146	59
12	103	34	112	39
13	100	35	112	41
14	91	28	92	34
15	90	25	82	30
16	78	21	88	26
17	80	20	84	25
18	80	20	84	26

資料:住民グループ「農林水産統計年報」

(注)19年以降は県単位でしか年報に掲載されていないため、市町村単位の数値は不明

### 8 稲・麦作付面積、推定実収穫高

年次 (年)	稲		麦	
	作付面積(ha)	推定実収穫高(t)	作付面積(ha)	推定実収穫高(t)
19	43	225	0	0
20	41	207	0	0
21	40	193	0	0
22	38	188	0	0
23	37	187	0	0
24	33	169	0	0
25	31	166	0	0
26	33	163	0	0
27	31	157	0	0
28	27	138	0	0
29	23	115	0	0
30	22	112	0	0
R1	20	97	0	0

資料:住民グループ「農林水産統計年報」

### 9 農地法による農地異動状況

(単位:㎡)

年次 (年)	農地売買等 (第3条)	農地転用			小作地返還 (第18条)	非農地証明 (第2条)
		計	(第4条)	(第5条)		
29	3,989(5件)	21,214 (52件)	4,751 (17件)	16,463 (35件)	3,399(4件)	0(0件)
30	0(0件)	36,355 (47件)	6,141 (14件)	30,214 (33件)	515(1件)	0(0件)
31	472(2件)	35,405 (73件)	6,262 (25件)	29,143 (48件)	1,476(3件)	0(0件)
R2	0(0件)	23,620 (46件)	3,362 (9件)	20,258 (37件)	386(1件)	0(0件)

資料:住民グループ

平成28年 農地転用計(誤)28,178 → (正)25,439  
※令和2年7月訂正

## ＜漁業＞

### 1 種類別経営体数

(単位:経営体)

年次 (年)	総数	小型 底引き 網	まき網	刺し網	釣	はえ縄	五智網	小型 定置 網	採藻	採貝	その他	海面養殖	
												のり	その他
58	51	5	—	3	18	18	—	—		1	1	4	—
63	44	5	—	4	8	20	—	9		1	—	4	—
5	43	5	—	4	15	13	—	—		—	—	3	—
10	40	5	—	6	16	10	—	—		—	—	1	—
15	29	4	—	3	12	8	—	—		—	—	1	—
20	18	3	—	3	1	7	—	—	5		—	—	—
25	19	x	x	x	x	x	x	x	x		x	x	x
30	19	x	x	x	x	x	x	x	x		x	x	x

資料:企画グループ…農林水産省「漁業センサス」

(11月1日現在)

(注)データが一定値以下の場合、秘密保護の観点から「x」として表示

### 2 階層別経営体数

(単位:経営体)

年次 (年)	総数	漁船使用						小型 定置網	海面養殖	
		無動力船 のみ	動力船使用						のり	わかめ
			～1t未満	1～3t	3～5t	5～10t	10t～			
8	44	—	2	26	15	—	—	—	1	—
9	39	—	3	20	15	—	—	—	1	—
10	40	—	2	22	14	1	—	—	1	—
11	32	—	1	16	14	—	—	—	1	—
12	35	—	3	16	14	—	—	—	2	—
13	30	—	3	15	9	1	—	—	2	—
14	29	—	3	16	7	1	—	—	2	—
15	29	—	3	16	8	1	—	—	1	—
16	30	—	4	16	5	3	—	—	2	—
17	27	—	3	14	7	1	—	—	2	—
18	22	—	1	13	5	1	—	—	2	—

資料:住民グループ「農林水産統計年報」

(注)19年以降は年報に該当項目が掲載されていないため、不明

### 3 魚種別漁獲高

(単位:t)

年次 (年)	総数	魚類						貝類	のり	わかめ	たこ	その他
		小計	ひらめ・ かれい	たい	すずき	あなご	その他					
21	412	50	4	15	24	5	2	0	267	1	92	2
22	328	48	4	13	23	5	3	0	222	1	55	2
23	370	39	4	13	17	2	3	0	288	1	40	2
24	379	35	4	12	12	3	4	0	299	1	41	3
25	388	42	3	14	18	2	5	0	300	1	44	1
26	808	46	5	19	14	4	4	0	724	0	35	3
27	282	46	3	18	17	2	6	0	207	0	29	0
28	294	61	2	30	20	2	7	0	212	0	21	0
29	284	54	3	27	14	1	9	0	200	0	30	0
30	291	50	3	24	13	0	10	0	220	0	20	1
R1	315	42	6	20	5	0	11	0	218	0	43	12

資料:住民グループ「港勢調査」

## ＜産業・所得＞

### 1 産業大分類別事業所数・従業者数

産業大分類		3年7月 1日現在	8年10月 1日現在	13年10月 1日現在	18年10月 1日現在
事業所数 (所)	総数	1,143	1,135	1,113	1,048
	農・林・水産・鉱業	0	0	0	0
	建設業	97	107	97	95
	製造業	143	137	135	118
	卸売・小売業、飲食店	484	456	421	363
	不動産業	44	43	46	56
	金融・保険業	13	13	14	13
	運輸・通信業	39	38	40	37
	電気・ガス・水道業	2	2	2	2
	サービス業	321	339	358	364
従業者数 (人)	総数	12,839	13,688	14,226	11,788
	農・林・水産・鉱業	0	0	0	0
	建設業	729	1,040	989	774
	製造業	6,506	6,737	6,563	4,830
	卸売・小売業、飲食店	2,227	2,544	2,529	2,386
	不動産業	137	270	378	312
	金融・保険業	70	78	78	72
	運輸・通信業	641	528	489	706
	電気・ガス・水道業	12	26	26	11
	サービス業	2,517	2,465	3,174	2,697

資料:企画グループ…経済産業省「事業所・企業統計調査」

\*サービス業は公務を含む

### 1 産業大分類別事業所数・従業者数

産業大分類		24年2月 1日現在	28年6月 1日現在
事業所数 (所)	総数	1,004	1,043
	農林漁業	0	0
	鉱業、採石業、砂利採取業	1	0
	建設業	105	101
	製造業	118	118
	電気・ガス・熱供給・水道業	0	1
	情報通信業	2	1
	運輸業、郵便業	32	38
	卸売業、小売業	205	201
	金融業、保険業	12	12
	不動産業、物品賃貸業	65	60
	学術研究、専門・技術サービス業	37	41
	宿泊業、飲食サービス業	140	139
	生活関連サービス業、娯楽業	114	122
	教育、学習支援業	42	51
	医療、福祉	62	94
	複合サービス事業	4	3
	サービス業（他に分類されないもの）	65	61
従業者数 (人)	総数	11,285	11,446
	農林漁業	0	0
	鉱業、採石業、砂利採取業	2	0
	建設業	806	684
	製造業	4,779	4,403
	電気・ガス・熱供給・水道業	0	9
	情報通信業	4	3
	運輸業、郵便業	775	727
	卸売業、小売業	1,433	1,400
	金融業、保険業	70	97
	不動産業、物品賃貸業	230	249
	学術研究、専門・技術サービス業	279	534
	宿泊業、飲食サービス業	885	932
	生活関連サービス業、娯楽業	300	358
	教育、学習支援業	177	213
	医療、福祉	694	1,128
	複合サービス事業	49	19
	サービス業（他に分類されないもの）	802	690

資料: 企画グループ…経済産業省「経済センサス-活動調査」

## 2 従業者規模別事業所数

(単位:所)

基準日	3年7月1日	8年10月1日	13年10月1日	18年10月1日	24年2月1日	28年6月1日
<b>総数</b>	<b>1,143</b>	<b>1,135</b>	<b>1,113</b>	<b>1,014</b>	<b>1,004</b>	<b>1,043</b>
0～4人	734	684	675	626	607	601
5～9人	181	198	192	181	174	208
10～29人	145	164	155	127	142	106
30～49人	37	39	39	32	35	41
50～99人	25	26	30	29	25	25
100人以上	21	24	22	19	20	15
出向・派遣従業者のみ	-	-	-	-	1	4

資料:企画グループ…経済産業省「経済センサス-活動調査」

(注)平成18年までは、「事業所・企業統計調査」

## 3 商店・従業者数・商品販売額

年次 (年)	合 計		卸 売 業			小 売 業			飲 食 店		
	商店 数 (店)	従業 者数 (人)	商店 数 (店)	従業 者数 (人)	年間商品 販売額 (百万円)	商店 数 (店)	従業 者数 (人)	年間商品 販売額 (百万円)	商店 数 (店)	従業 者数 (人)	年間商品 販売額 (百万円)
元	94	571	-	-	-	-	-	-	94	571	1,745
3	339	1,360	45	243	17,295	294	1,117	15,927	-	-	-
4	95	734	-	-	-	-	-	-	95	734	3,277
6	311	1,471	43	271	11,156	268	1,200	17,026	-	-	-
9	286	1,485	42	311	13,777	244	1,174	19,414	-	-	-
11	282	1,593	38	274	14,142	244	1,319	19,320	-	-	-
14	264	1,659	42	329	17,897	222	1,330	17,920	-	-	-
16	246	1,469	37	262	13,984	209	1,207	18,041	-	-	-
19	214	1,313	35	196	10,602	179	1,117	16,932	-	-	-
26	170	1,077	39	236	7,351	131	841	14,174	-	-	-
28	147	1,056	36	235	9,060	111	821	13,000	-	-	-

資料:企画グループ…経済産業省「商業統計調査」

(注)「商業統計調査」平成21年は中止、平成30年で廃止

(注)平成28年からは「経済センサス-活動調査」をもとに作成



4 産業中分類別商店数

(単位:店)

年次(年)	4	6	9	11	14	16	19	26
総数	95	311	286	282	264	246	214	166
卸売業小計	—	43	42	38	42	37	35	39
一般卸売業	—	—	—	38	42	37	35	39
代理商・仲立業	—	—	—	—	—	—	—	—
小売業小計	—	268	244	244	222	209	179	127
各種商品小売業	—	—	—	1	—	—	1	1
織物・衣服・身の回り品小売業	—	28	24	25	20	16	13	11
飲食料品小売業	—	113	98	86	87	81	64	43
自動車・自転車小売業	—	20	20	21	18	17	19	17
家具・じゅう器・機械器具小売業	—	25	20	22	20	18	14	11
その他小売業	—	82	82	89	77	77	68	44
飲食店	95	—	—	—	—	—	—	—

資料:企画グループ…経済産業省「商業統計調査」

(注)「商業統計調査」平成21年は中止

年次(年)	28
総数	147
卸売業	36
小売業	111
各種商品小売業	2
織物・衣服・身の回り品小売業	8
飲食料品小売業	34
機械器具小売業	19
その他小売業	44
無店舗小売業	4

資料:企画グループ…経済産業省「経済センサス-活動調査」

5 製造業事業所・従業者数・製造品出荷額

年次(年)	事業所数(所)	従業者数(人)	製造品出荷額等(万円)	原材料使用額等(万円)	付加価値額(万円)	給与総額(万円)
17	73	4,429	19,920,911	11,578,635	7,691,867	2,615,208
18	74	4,443	22,346,362	11,650,861	8,083,240	2,812,705
19	75	4,757	22,331,565	13,688,373	7,531,335	2,875,233
20	79	4,849	23,781,553	15,627,519	7,416,642	3,018,042
21	79	4,885	20,205,287	11,258,386	7,529,450	2,760,327
22	77	4,899	18,035,380	11,059,419	5,048,872	2,703,232
23	80	4,431	18,784,771	13,020,901	4,506,434	2,514,567
24	74	4,765	21,409,195	13,443,491	7,702,684	2,738,551
25	77	4,650	18,409,454	11,553,776	6,631,812	2,457,082
26	74	4,619	22,265,218	13,230,907	8,573,078	2,412,440
27	71	4,119	22,184,024	13,336,425	8,343,079	2,541,506
28	—	—	—	—	—	—
29	68	4,847	21,264,512	12,277,736	7,596,541	2,503,848
30	64	4,705	22,852,300	13,998,841	8,206,116	2,349,246
R1	63	4,838	23,517,778	13,183,787	9,276,107	2,556,703

資料:企画グループ…経済産業省「工業統計調査」(4人以上の事業所)

(6月1日現在)

(注)平成23年、27年は「経済センサス-活動調査」をもとに作成

(注)平成26年以前は12月31日現在の値

6 町内総生産(名目)

(単位:百万円)

年 度	第 1 次 産 業			第 2 次 産 業		
	農 業	林 業	水産業	鉱 業	製造業	建設業
25	32	0	45	0	56,604	5,109
26	31	0	46	0	76,216	6,481

年 度	第 3 次 産 業						
	電気・ガス・水道	卸売・小売業	金融・保険業	不動産業	運輸業	情報通信業	サービス業
25	1,852	3,798	925	20,140	5,530	692	12,392
26	2,006	4,119	993	20,748	6,546	708	18,528

年 度	第 3 次 産 業	
	公務	輸入品税等
25	3,347	1,095
26	3,469	1,321

資料:企画グループ…兵庫県「兵庫県市区町別主要統計指標」

6 町内総生産(名目)

(単位:百万円)

年 度	第 1 次 産 業			第 2 次 産 業		
	農 業	林 業	水産業	鉱 業	製造業	建設業
27	29	0	53	19	79,298	6,222
28	32	0	63	0	73,853	6,766
29	31	0	84	0	80,832	5,767
30	25	0	91	0	89,896	5,754

年 度	第 3 次 産 業						
	電気・ガス・水道・廃棄物処理業	卸売・小売業	運輸・郵便業	宿泊・飲食サービス業	情報通信業	金融・保険業	不動産業
27	1,391	4,514	6,004	1,809	479	1,086	18,322
28	1,384	4,152	6,141	2,109	80	1,489	18,965
29	1,388	4,303	6,151	2,580	79	1,449	20,230
30	1,381	4,182	6,223	2,807	81	1,580	19,622

年 度	第 3 次 産 業					輸入品に課される税・関税等
	専門・科学技術・業務支援サービス業	公務	教育	保健衛生・社会事業	その他のサービス	
27	8,441	2,214	4,658	5,823	4,288	1,055
28	8,333	2,459	4,947	5,400	3,693	679
29	7,985	2,407	5,111	5,480	3,664	729
30	7,456	2,426	4,803	5,655	3,375	888

資料:企画グループ…兵庫県「兵庫県市区町別主要統計指標」

(注)平成30年度は兵庫県「兵庫県市町民経済計算」

## ＜公園・交通・通信＞

### 1 公園の面積

(単位:ha)

年次(年)	合計		地区公園		近隣公園		街区公園		緑地	
	箇所	面積	箇所	面積	箇所	面積	箇所	面積	箇所	面積
R2	37	35.66	4	20.81	4	4.91	24	5.66	5	4.28
3	37	35.66	4	20.81	4	4.91	24	5.66	5	4.28

資料:土木グループ

(4月1日現在)

### 2 道路整備

年次(年)	国 道		県 道		町 道		
	実延長(m)	舗装済延長(m)	実延長(m)	舗装済延長(m)	実延長(m)	舗装済延長(m)	舗装率(%)
27	2,444	2,444	11,675	11,675	118,967	117,655	98.9
28	2,444	2,444	11,675	11,675	118,967	117,655	98.9
29	2,444	2,444	11,675	11,675	118,944	117,632	98.9
30	2,444	2,444	11,675	11,675	118,944	117,632	98.9
31	2,444	2,444	11,675	11,675	118,944	117,632	98.9
R2	2,444	2,444	11,675	11,675	119,288	117,976	98.9

資料:土木グループ

(4月1日現在)

### 3 JR土山駅・山陽電鉄播磨町駅の乗車人数

(単位:千人)

年度	J R 土山駅		山陽電鉄播磨町駅	
	普通	定期	普通	定期
27	1,291	3,986	276	614
28	1,309	3,965	273	631
29	1,318	3,968	270	652
30	1,299	3,931	271	676
31	1,288	3,910	264	678
R2	827	3,364	187	589

資料:JR西日本(株)、山陽電気鉄道(株)

#### 4 自動車台数

(単位:台)

年次 (年)	総数	貨物自動車	乗合自動車	乗用自動車	軽自動車(四輪)	
					乗用	貨物
24	20,440	890	24	9,624	5,431	1,150
25	20,604	897	25	9,630	5,634	1,112
26	20,759	884	28	9,551	5,901	1,100
27	20,856	894	30	9,447	6,118	1,084
28	20,868	899	29	9,416	6,244	1,070
29	18,793	901	31	9,421	6,307	1,089
30	18,825	904	32	9,801	6,409	1,112
31	18,905	947	33	9,354	6,477	1,124
R2	18,985	1,006	33	9,365	6,476	1,139

年次 (年)	特殊用途車	大型特殊 (1500cc超)	原付 (125cc以下)	二輪車 (250cc以下)	小型特殊 (1500cc以下)	小型二輪 (250cc超)
24	116	46	2,371	382	64	342
25	122	47	2,350	384	63	340
26	123	39	2,332	405	61	335
27	126	41	2,280	434	58	344
28	123	40	2,205	425	59	358
29	127	42	2,123	421	58	357
30	130	43	1,931	427	60	360
31	133	42	1,939	413	56	382
R2	141	42	1,874	409	55	374

資料：企画グループ…兵庫県「兵庫県市区町別主要統計指標」

#### 5 バス運行状況

主要なバス路線名	30年度 運行数	30年度 総便数	30年度 乗車数 (千人)	R元年度 運行数	R元年度 総便数	R元年度 乗車数 (千人)
土山駅南口—新島中央公園・ 播磨町駅—土山駅南口	平2.0 日2.0	724	14	平2.0 日2.0	726	14
土山駅南口—新島—播磨町駅	平2.0 日0.0	962	34	平2.0 日0.0	948	36
加古川駅—大崎—播磨町駅	平2.0 日0.0	964	3	平2.0 日0.0	948	3
東加古川駅—別府・播磨町駅 —土山駅南口	平2.5 日2.0	1,685	6	平2.5 日2.0	1,689	5

資料：神姫バス(株) (運行数の平は平日、日は土日祝日の運行数。総便数は年間往復)

## ＜警察・消防＞

### 1 交通事故

年次 (年)	交通事故 (人身事故)		
	事故件数 (件)	傷者数 (人)	死者数 (人)
25	193	231	0
26	175	206	0
27	186	215	1
28	179	223	2
29	182	211	0
30	153	182	0
31	149	170	0
R2	117	127	0

資料: 危機管理グループ「交通事故白書」

### 2 火災

年次 (年)	火 災		救急出動件数 (件)
	発生件数 (件)	損失見積額 (千円)	
25	11	11,406	1,418
26	8	2,193	1,459
27	5	37,616	1,538
28	9	18,873	1,651
29	21	612,439	1,642
30	7	10,464	1,698
31	6	13,564	1,768
R2	10	12,367	1,598

資料: 危機管理グループ「火災・救急・救助の概要: 加古川市消防本部」

## ＜教 育＞

### 1 幼稚園

(単位:人)

年次 (年)	園数	学級数	園児数			教諭数
			総数	男	女	
24	3	18	479	245	234	23
25	3	18	458	241	217	22
26	3	22	503	272	231	26
27	3	20	492	264	228	24
28	3	21	507	261	246	24
29	3	21	511	259	252	24
30	3	20	470	230	240	25
31	3	19	468	231	237	26
R2	3	17	459	236	223	23
3	3	17	409	207	202	24

資料:学校教育グループ「学校基本調査」

(5月1日現在)

### 2 各園の園児数等

(単位:人)

園名	区分	3歳児	4歳児	5歳児	総数
播磨幼稚園	園児数	39	65	71	175
	学級数	2	2	3	7
蓮池幼稚園	園児数	35	58	55	148
	学級数	2	2	2	6
播磨西幼稚園	園児数	17	32	37	86
	学級数	1	1	2	4

資料:学校教育グループ「学校基本調査」

(5月1日現在)

### 3 幼稚園の敷地面積等

(単位:m<sup>2</sup>)

区分	播磨幼稚園	蓮池幼稚園	播磨西幼稚園
敷地面積	2,705	3,717	2,703
建物床面積	1,145	754	731
附属施設	6	43	15

資料:教育総務グループ「公立学校施設台帳」

(5月1日現在)

#### 4 小学校

(単位:人)

年次 (年)	学校数	学級 数	児 童 数			教 員 数		
			総数	男	女	総数	男	女
24	4	74	1,967	996	971	109	41	68
25	4	74	1,957	1,003	954	104	40	64
26	4	72	1,923	991	932	103	39	64
27	4	73	1,941	998	943	106	41	65
28	4	73	1,968	1,027	941	110	42	68
29	4	73	1,982	1,037	945	110	41	69
30	4	76	2,056	1,080	976	113	42	71
31	4	80	2,075	1,084	991	116	42	74
R2	4	78	2,091	1,093	998	123	47	76
3	4	79	2,080	1,074	1,006	118	48	70

資料:学校教育グループ「学校基本調査」

(5月1日現在)

#### 5 各小学校の児童数等

(単位:人)

学 校 名	区 分	1年	2年	3年	4年	5年	6年	総数
播磨小学校	児童数	69	74	88	73	75	72	451
	学級数	2	3	3	3	2	2	15
蓮池小学校	児童数	108	128	121	136	138	136	767
	学級数	3	4	4	4	4	4	23
播磨西小学校	児童数	56	65	65	55	56	58	355
	学級数	2	2	2	2	2	2	12
播磨南小学校	児童数	82	101	74	90	77	83	507
	学級数	3	3	2	3	2	2	15

資料:学校教育グループ「学校基本調査」

(5月1日現在)

\*学級数は特別支援学級を除く

#### 6 小学校の敷地面積等

(単位:m<sup>2</sup>)

区 分	播 磨 小学校	蓮 池 小学校	播磨西 小学校	播磨南 小学校
敷地面積	19,900	27,393	18,766	20,523
校舎床面積	5,925	5,522	4,716	3,972
屋内運動場	1,202	1,132	1,157	1,230
給 食 室	195	644	210	227
付属施設	195	256	223	265
共同調理場	627	—	—	—

資料:教育総務グループ「公立学校施設台帳」

(5月1日現在)

## 7 中学校

(単位:人)

年次 (年)	学校数	学級数	生徒数			教員数		
			総数	男	女	総数	男	女
24	2	34	1,010	517	493	67	41	26
25	2	35	1,027	514	513	68	40	28
26	2	34	1,039	509	530	69	42	27
27	2	33	1,006	496	510	70	43	27
28	2	31	986	489	497	65	39	26
29	2	29	922	480	442	65	39	26
30	2	28	900	467	433	61	36	25
31	2	29	904	474	430	60	35	25
R2	2	30	942	484	458	63	40	23
3	2	31	977	501	476	67	41	26

資料:学校教育グループ「学校基本調査」

(5月1日現在)

## 8 各中学校の生徒数等

(単位:人)

	区分	1年	2年	3年	総数
播磨中学校	生徒数	181	195	192	568
	学級数	5	5	5	15
播磨南中学校	生徒数	132	151	126	409
	学級数	4	4	4	12

資料:学校教育グループ「学校基本調査」

(5月1日現在)

\*学級数は特別支援学級を除く

## 9 中学校の敷地面積等

(単位:m<sup>2</sup>)

区 分	播磨中学校	播磨南中学校
敷地面積	24,714	30,000
校舎床面積	6,161	6,291
屋内運動場	1,451	1,382
柔剣道場	403	436
給食棟	86	108
付属施設	446	346

資料:教育総務グループ「公立学校施設台帳」

(5月1日現在)



### 10 中学校卒業者の進路

(単位:人)

年度	卒業 者			進 学 者						就職者 等数
	総数	男	女	総数	%	公立	高専	私立	定時・通信制	
18	356	193	163	347	97.5	258	1	76	12	9
19	334	170	164	329	98.5	264	1	54	10	5
20	338	164	174	325	96.2	248	8	57	12	13
21	367	179	188	357	97.3	266	6	63	22	10
22	332	165	167	326	98.2	247	3	56	20	6
23	362	197	165	359	99.2	279	3	64	13	3
24	321	169	152	313	97.5	242	3	44	24	8
25	362	181	181	356	98.3	276	4	61	15	6
26	325	163	162	322	99.1	245	2	67	8	3
27	335	166	169	331	98.8	242	4	76	9	4
28	375	177	198	371	98.9	266	8	90	7	3
29	293	154	139	290	99.0	216	4	45	9	0
30	315	156	159	314	99.7	229	6	57	22	1
31	311	166	145	310	98.7	237	6	41	23	1
R2	278	145	133	276	99.3	202	4	52	18	2

資料:学校教育グループ「学校基本調査」

### 11 中央公民館及びコミュニティセンター利用状況

(単位:件、人)

年 度	区 分	中央公民館	野添コミセン	東部コミセン	西部コミセン	南部コミセン
26	件数	5,621	3,000	1,050	2,546	1,884
	人員	111,919	50,520	11,423	19,725	29,629
27	件数	5,888	3,109	1,132	2,395	1,667
	人員	123,306	54,027	11,214	18,963	27,674
28	件数	5,784	2,939	1,146	2,366	1,790
	人員	118,623	50,034	10,784	19,602	27,160
29	件数	5,664	2,695	1,374	2,329	1,851
	人員	119,050	47,410	12,171	19,296	29,656
30	件数	5,418	2,634	1,645	2,201	1,678
	人員	102,227	47,018	14,006	17,518	26,433
31	件数	3,819	2,596	1,673	2,043	1,955
	人員	51,546	47,005	17,093	16,025	31,056
R2	件数	1,691	1,580	1,360	1,457	1,155
	人員	26,156	19,842	9,883	10,869	15,106

資料:中央公民館、各コミュニティセンター「管理状況報告書」

### 12 図書館利用状況

年 度	貸出人数 (人)	貸出資料数 (点)	学 習 室 利用者 (人)	視聴覚室等 利用者 (人)
26	91,114	310,935	10,073	3,420
27	91,216	314,595	10,626	3,438
28	88,396	310,705	11,371	3,860
29	85,358	295,755	10,835	3,937
30	85,331	297,451	10,924	3,518
31	84,062	289,361	9,439	2,067
R2	60,655	212,450	971	61

資料:図書館

### 13 郷土資料館利用状況

年 度	入館人員 (人)	開館日数 (日)	平均人員 (人)	団 体 数
26	66,482	310	214.5	128
27	70,237	308	228.0	105
28	44,400	309	143.7	93
29	37,150	309	120.2	90
30	34,327	309	111.1	95
31	36,838	309	119.2	86
R2	19,287	261	73.9	26

資料:郷土資料館

### 14 スポーツ施設利用状況

(単位:人)

年 度	28	29	30	31	R2
体 育 館 計	108,772	107,440	108,749	80,181	84,817
大 体 育 室 計	48,896	50,951	50,810	28,675	41,876
バドミントン	20,802	24,086	21,648	12,323	22,090
バレーボール	9,637	8,747	10,922	5,038	9,077
そ の 他	18,457	18,118	18,240	11,314	10,709
中 体 育 室 計	43,484	40,058	39,961	34,982	31,769
卓 球	10,853	11,315	13,033	12,349	11,320
少 林 寺 拳 法	565	629	511	505	203
空 手	11,052	8,948	8,341	6,322	6,054
剣 道	8,164	6,490	5,351	5,384	4,761
柔 道	2,521	3,233	2,645	3,526	4,312
そ の 他	10,329	9,443	10,080	6,896	5,119
小 会 議 室	3,785	3,067	4,536	3,659	3,451
ト レ ー ニ ン グ 室 計	12,607	13,364	13,442	12,865	7,721
野 球 場 計	46,524	52,005	43,451	44,760	29,846
新 島 球 場	10,718	23,289	14,385	16,338	11,636
浜 田 球 場	21,088	16,731	18,353	18,465	11,599
望 海 球 場	14,718	11,985	10,713	9,957	6,611
浜 田 テ ニ ス コ ー ト	16,937	18,946	18,883	17,678	13,696
秋 ケ 池 運 動 場	22,416	23,319	20,416	21,347	16,604
は り ま シ ー サ イ ド ド ー ム	47,758	52,660	43,494	47,286	41,008
う み え ー る 広 場	9,965	12,825	16,418	11,863	10,345

資料:総合体育館

### 15 健康いきいきセンター利用状況

(単位:人)

年 度	28	29	30	31	R2
総 数	215,583	212,901	206,554	152,497	108,182

資料:健康いきいきセンター

## ＜ 生 活 ＞

### 1 一般廃棄物の処理

年 度		28	29	30	31	R2
処理対象人口(人)		34,569	34,548	34,609	34,505	34,709
ご み	排 出 量 (t)	10,304	10,127	10,144	9,772	9,782
	焼 却 量 (t)	8,993	8,887	8,880	8,307	8,206
	残 渣 量 (t)	1,245	1,042	1,083	1,032	1,041
	最 終 処 分 量 (t)	1,245	1,042	1,083	1,032	1,041
	資 源 化 回 収 量 (t)	1,318	1,273	1,341	1,549	1,691
	リサイクル運動回収量 (t)	664	626	621	498	316
し 尿	排 出 量 (kl)	3,025	2,830	2,855	2,684	2,743
	生 し 尿 (kl)	746	758	719	680	688
	浄 化 槽 汚 泥 (kl)	2,279	2,072	2,136	2,004	2,056
	く み と り 世 帯 (世帯)	202	201	178	170	151
	く み と り 人 口 (人)	496	471	413	390	343
	浄 化 槽 人 口 (人)	2,115	2,099	2,046	2,009	1,969
	浄 化 槽 数	381	380	361	345	327

資料:すこやか環境グループ

人口・世帯・浄化槽数は各年度末(3月31日現在)

### 2 上水道

年 度	給 水 人 口	年 間 総 配 水 量	年 間 総 給 水 量	有収率 (%)	1日最大 配水量	1日最小 配水量	1日平均 配水量	1人1日 給水量
28	34,569	3,695,298	3,546,846	96.0	11,109	8,997	10,124	0.281
29	34,548	3,779,878	3,542,772	93.7	11,551	9,112	10,356	0.281
30	34,609	3,606,829	3,564,024	98.8	10,948	8,837	9,882	0.282
31	34,505	3,591,123	3,556,522	99.0	10,865	8,523	9,812	0.282
R2	34,709	3,622,089	3,582,615	98.9	10,874	8,798	9,924	0.283

資料:上下水道グループ

配水量・給水量はm3、給水人口は各年度末(3月31日現在)

### 3 下水道

年 度	処理区域内人口(人)	水洗化人口(人)	水洗化率(%)
28	33,727	30,928	91.7
29	33,799	31,076	91.9
30	33,892	31,302	92.4
31	33,807	31,266	92.5
R2	34,048	31,600	92.8

資料:上下水道グループ

(3月31日現在)

## ＜ 福 祉 ＞

### 1 保育施設の敷地面積等

(単位:㎡)

区 分	播磨保育園	蓮池保育園	キューピット こども園	播磨中央 こども園	パレット保育園
敷 地 面 積	2,931.35	3,643.60	2117.58	1,810.92	337.86
延 床 面 積	1,443.24	1,118.83	1076.81	1,175.62	123.80

資料:福祉グループ

(4月1日現在)

### 2 保育施設園児数

(単位:人)

年 次 (年)	0 歳	1～2 歳	3 歳	4 歳	5 歳	計
28	28 ( 3)	223 (26)	163 (16)	162 (15)	166 (18)	742 (78)
29	35 ( 5)	227 (20)	147 (14)	174 (15)	166 (14)	749 (68)
30	25 ( 2)	251 (20)	138 (11)	164 (13)	171 (15)	749 (61)
31	30 ( 4)	244 (14)	157 (11)	142 (14)	165 (13)	738 (56)
R2	33 ( 3)	252 (15)	158 ( 9)	163 (12)	143 (15)	749 (54)
3	33 ( 2)	253 (15)	158 ( 5)	170 ( 8)	178 (11)	792 (41)

資料:福祉グループ

※( )内は受託児数再掲 (4月1日現在)

※認定こども園利用数(保育認定に係るこどもに限る)を含む。

### 3 生活保護等

(扶助別の単位:世帯)

年 次 (年)	被保護 世帯数	被保護 実人員	扶 助 別 世 帯 数				
			生 活	住 宅	教 育	医 療	そ の 他
23	122	157	107	105	6	98	16
24	141	191	124	117	6	112	20
25	149	204	138	124	7	129	24
26	160	217	148	138	11	138	26
27	185	258	171	156	9	166	37
28	192	266	176	168	13	168	43
29	208	291	187	177	16	188	51
30	227	298	198	194	14	207	56
31	242	328	217	212	15	222	73
R2	246	328	221	212	15	223	70
3	244	318	219	210	11	225	76

資料:福祉グループ

(4月1日現在)

### 4 障害者手帳所持者数

(単位:人)

年 度	身体障害者	知的障害者	精神障害者	総数
29	1,277	310	160	1,747
30	1,286	341	185	1,812
31	1,179	353	211	1,757
R2	1,173	367	230	1,770
3	1,201	394	226	1,821

資料:福祉グループ

(4月1日現在)

### 5 高齢者人口の推移

(単位:人)

年次(年)	人 口			総人口に占める 65歳以上人口の割合 (%)
	総 数	65 歳 以 上		
		うち70歳以上		
27	34,717	8,563	5,863	24.67
28	34,662	8,854	5,978	25.54
29	34,569	9,070	6,237	26.24
30	34,548	9,207	6,571	26.65
31	34,609	9,329	7,239	26.95
R2	34,505	9,408	7,235	27.27
3	34,709	9,487	7,442	27.33

資料:福祉グループ

(3月31日現在)

### 6 高齢者福祉対象者数

年次(年)	高齢者数(人) (65歳以上)	ねたきり 高齢者数(人)	老人クラブ数
28	8,854	262	24
29	9,070	283	24
30	9,207	282	24
31	9,329	304 ※	21
R2	9,408	293 ※	21
3	9,487	302 ※	20

資料:福祉グループ

(3月31日現在)

※介護保険制度の要介護4・5の人

## ＜ 社会保障 ＞

### 1 国民健康保険加入者数

年度	被保険者世帯 加入数	被保険者	
		加入数	加入率(%)
30	4,599	7,355	21.25
31	4,494	7,100	20.58
R2	4,527	7,116	20.50

資料: 保険年金グループ

(3月31日現在)

### 2 国民年金加入者数

(単位:人)

年度	総数	第1号被保険者数	任意加入者数	第3号被保険者数
30	6,502	3,713	42	2,747
31	6,381	3,664	40	2,677
R2	6,434	3,724	46	2,664

資料: 保険年金グループ

(3月31日現在)

### 3 老齢福祉年金受給者数 (単位:人)

年度	老齢福祉年金
29	0
30	0
31	0

資料: 保険年金グループ(3月31日現在)

### 4 拠出年金受給者数

(単位:人)

年度	総数	老齢	通算 老齢	障害		遺族 母子	準母子	遺児	寡婦	死亡 一時金
				拠出	無拠出					
30	9,126	8,662	86	119	244	7	0	0	5	3
31	9,197	8,723	76	123	255	11	0	0	3	6
R2	9,415	8,940	68	127	266	9	0	0	1	4

資料: 保険年金グループ

(3月31日現在)

## ＜財 政＞

### 1 一般会計の決算規模の推移

(単位:千円)

年度	歳 入	歳 出	差 引
23	10,060,297	9,204,020	856,277
24	10,245,362	9,376,921	868,441
25	10,385,162	9,201,009	1,184,153
26	11,235,211	10,323,157	912,054
27	11,016,438	10,301,797	714,641
28	11,511,839	10,591,556	920,283
29	12,250,945	11,408,048	842,897
30	13,367,846	12,788,812	579,034
R1	12,222,897	11,091,782	1,131,115

資料:総務グループ

### 2 特別会計の会計別決算規模の推移

(単位:千円)

年度	国民健康保険		下水道事業		財産区	
	歳入	歳出	歳入	歳出	歳入	歳出
23	4,009,780	3,696,503	932,426	932,126	1,184,861	83,544
24	4,154,254	3,944,776	913,837	912,537	1,111,219	25,884
25	4,240,836	3,962,349	1,004,451	1,002,151	1,093,674	24,254
26	4,490,764	4,096,088	1,134,975	1,134,975	1,117,532	21,148
27	5,429,961	4,922,030	1,026,008	1,025,034	1,147,416	37,759
28	5,755,848	5,039,318	1,043,595	1,043,595	1,472,584	32,108
29	5,945,937	5,202,729	1,004,362	983,877	1,442,466	58,521
30	4,582,856	4,462,307	—	—	1,407,334	39,368
R1	3,748,855	3,692,581	—	—	1,369,293	22,933

年度	介護保険事業		後期高齢者医療事業	
	歳入	歳出	歳入	歳出
23	1,639,239	1,646,997	270,295	263,696
24	1,786,910	1,762,007	305,875	297,368
25	1,889,101	1,855,885	318,189	308,742
26	1,991,825	1,937,958	346,159	335,664
27	2,054,286	1,994,198	350,497	338,705
28	2,206,057	2,094,951	388,078	374,401
29	2,367,779	2,233,705	414,033	399,372
30	2,489,917	2,426,585	446,918	428,541
R1	2,603,686	2,514,232	469,476	453,179

資料:総務グループ

(注)下水道事業は平成30年度より企業会計に移行しています。



**3 自主財源と依存財源の推移(一般会計)**

(単位:千円)

年度	自主財源	依存財源
23	6,557,167	3,503,130
24	6,751,735	3,493,627
25	7,008,053	3,377,109
26	7,381,944	3,853,267
27	6,970,732	4,045,706
28	7,514,244	3,997,595
29	7,365,132	4,885,813
30	8,498,625	4,869,221
R1	7,600,403	4,622,494

資料:総務グループ

**4 経常経費と投資的経費の推移(普通会計)**

(単位:千円)

年度	経常経費	投資的経費
23	7,634,791	767,103
24	7,676,701	995,591
25	7,663,955	817,264
26	7,974,561	1,532,225
27	8,128,164	1,348,144
28	8,384,900	1,518,336
29	8,506,331	1,985,071
30	8,666,563	1,790,791
R1	8,869,181	1,434,797

資料:総務グループ

**5 実質負債年度末残高の推移(普通会計)**

(単位:千円)

年度	残高	対前年度増加率(%)
23	10,190,313	△ 7.76
24	9,460,905	△ 7.16
25	8,666,586	△ 8.40
26	9,804,577	13.13
27	9,562,182	△ 2.47
28	9,387,142	△ 1.83
29	9,324,057	△ 0.67
30	9,461,648	1.48
R1	10,895,039	15.15

資料:総務グループ

## 6 一般会計の費目別の推移

(単位:千円)

区 分		28 年 度 決 算 額	29 年 度 決 算 額	30 年 度 決 算 額
歳 入	町 地 方 譲 与 税	5,366,160	5,522,186	5,483,649
	利 子 割 交 付 金	117,897	121,438	110,255
	配 当 割 交 付 金	5,994	8,992	8,973
	株式等譲渡所得割交付金	23,919	32,321	26,885
	法人事業税交付金	14,993	32,564	21,298
	地方消費税交付金	—	—	—
	特別地方消費税交付金	513,897	535,746	562,984
	自動車取得税交付金	—	—	—
	環境性能割交付金	19,386	25,138	30,589
	地方特例交付金	—	—	—
	地方交付税	32,772	34,932	40,688
	交通安全対策特別交付金	578,710	677,775	623,676
	分担金及び負担金	5,738	5,720	5,430
	使用料及び手数料	159,022	117,819	121,908
	国庫支出金	133,707	189,865	185,391
	県 支 出 金	1,193,268	1,350,098	1,276,612
	財 産 収 入 金	720,848	948,278	761,521
	寄 附 金	103,177	158,222	94,738
	繰 上 入 金	6,062	324,605	1,114
	繰 上 越 金	1,421,944	481,446	2,132,387
諸 収 入	114,641	320,283	242,897	
町 債 入	209,531	250,706	236,541	
歳 入 合 計	770,173	1,112,811	1,400,310	
歳 入 合 計	11,511,839	12,250,945	13,367,846	
歳 出	議 会 費	145,467	124,157	124,512
	総 務 費	1,280,971	1,197,540	2,868,795
	民 生 費	3,658,921	4,151,419	3,762,552
	衛 生 費	1,057,082	1,079,973	1,011,836
	労 働 費	114,426	73,532	71,859
	農 林 水 産 業 費	93,945	122,344	107,092
	商 工 費	23,912	23,827	24,799
	土 木 費	1,039,572	1,398,739	1,097,276
	消 防 費	500,853	469,936	491,515
	教 育 費	1,878,404	1,897,889	2,354,536
	公 債 費	798,003	840,881	874,040
	諸 支 出 金	—	27,811	—
	災 害 復 旧 費 ・ 予 備 費	—	—	—
	歳 出 合 計	—	—	—
歳 出 合 計	10,591,556	11,408,048	12,788,812	
歳 入 歳 出 差 引	920,283	842,897	579,034	

資料:総務グループ

(単位:千円)

区 分		31 年 度 決 算 額	R2 年 度 当 初 予 算 額	R3 年 度 当 初 予 算 額
歳 入	町 地 方 譲 与 税	5,573,550	5,417,879	5,388,285
	利 子 割 交 付 金	111,677	114,900	105,406
	配 当 割 交 付 金	4,640	4,000	4,500
	株 式 等 譲 渡 所 得 割 交 付 金	30,063	27,700	28,800
	法 人 事 業 税 交 付 金	16,101	16,900	27,800
	地 方 消 費 税 交 付 金	—	41,800	44,200
	特 別 地 方 消 費 税 交 付 金	542,104	690,900	682,600
	自 動 車 取 得 税 交 付 金	—	—	—
	環 境 性 能 割 交 付 金	14,394	1	1
	地 方 特 例 交 付 金	4,053	13,300	8,700
	地 方 交 付 税	113,729	46,616	48,701
	交 通 安 全 対 策 特 別 交 付 金	673,709	643,000	879,200
	分 担 金 及 び 負 担 金	5,206	5,430	5,206
	使 用 料 及 び 手 数 料	89,061	44,082	29,704
	国 庫 支 出 金	166,884	155,026	133,824
	県 支 出 金	1,348,416	1,510,684	1,527,018
	財 産 収 入 金	818,956	873,469	922,178
	寄 附 金	126,793	85,633	75,052
	繰 上 入 金	290	2	32
繰 上 越 収 入 金	1,306,747	1,267,568	1,181,485	
諸 債 入 債	79,034	1	1	
町 債 入 債	258,044	218,795	190,596	
歳 入 合 計	939,446	1,062,000	1,865,800	
歳 入 合 計	12,222,897	12,239,686	13,149,089	
歳 出	議 会 費	124,878	127,854	128,255
	総 務 費	1,236,178	1,407,221	1,418,278
	民 生 費	4,026,903	4,598,326	4,314,251
	衛 生 費	1,076,398	1,836,131	1,568,611
	労 働 費	70,151	68,266	70,950
	農 林 水 産 業 費	64,395	57,621	52,257
	商 工 費	24,636	24,831	24,782
	土 木 費	1,058,473	1,235,871	1,057,530
	消 防 費	513,043	606,809	515,236
	教 育 費	2,032,048	1,351,782	3,003,281
	公 債 費	864,679	894,974	965,658
諸 支 出 金	—	—	—	
災 害 復 旧 費 ・ 予 備 費	—	30,000	30,000	
歳 出 合 計	11,091,782	12,239,686	13,149,089	
歳 入 歳 出 差 引	1,131,115	—	—	

資料:総務グループ

## 7 公有財産

区 分	土 地 (m <sup>2</sup> )	建 物 (m <sup>2</sup> )	有 価 証 券 (千 円)	出 資 金 等 (千 円)
28 年 度 末	574,054	86,307	9,900	355,018
29 年 度 末	573,626	86,824	9,900	31,773
30 年 度 末	573,151	86,900	9,900	31,773
R1 年 度 末	572,187	86,997	9,900	31,773

資料:総務グループ

## ＜選 挙＞

### 1 選挙投票率等

(単位:人、%)

区 分	有 権 者 数	投 票 者 数	投 票 率
町 長 (平18. 7. 2)	26,630	13,329	50.05
町 議 会 議 員 補 欠 ( " )	26,630	13,305	49.96
県 議 会 議 員 (平19. 4. 8)	27,110	11,188	41.27
町 議 会 議 員 (平19. 4.22)	26,742	14,484	54.16
参 議 院 議 員 選 (平19. 7.29)	27,085	14,971	55.27
参 議 院 議 員 比 ( " )	27,085	14,976	55.29
知 事 (平21. 7. 5)	26,803	9,847	36.74
衆 議 院 議 員 小 (平21. 8.30)	27,173	18,054	66.44
衆 議 院 議 員 比 ( " )	27,173	18,045	66.41
町 長 (平22. 6.20)	26,828	13,111	48.87
参 議 院 議 員 選 (平22. 7.11)	27,166	14,072	51.80
参 議 院 議 員 比 ( " )	27,166	14,072	51.80
県 議 会 議 員 (平23. 4.10)	26,861	9,539	35.51
町 議 会 議 員 (平23. 4.24)	26,898	13,835	51.44
衆 議 院 議 員 小 (平24.12.16)	27,617	16,154	58.49
衆 議 院 議 員 比 ( " )	27,617	16,153	58.49
参 議 院 議 員 選 (平25. 7.21)	27,744	14,534	52.39
参 議 院 議 員 比 ( " )	27,744	14,534	52.39
知 事 ( " )	27,248	14,522	53.30
町 長 (平26. 6.29)	27,308	12,600	46.14
町 議 会 議 員 補 欠 ( " )	27,308	12,592	46.11
衆 議 院 議 員 小 (平26.12.14)	27,646	13,551	49.02
衆 議 院 議 員 比 ( " )	27,646	13,549	49.01
県 議 会 議 員 (平27. 4.12)	27,327	8,964	32.80
町 議 会 議 員 (平27. 4.26)	27,306	12,069	44.20
参 議 院 議 員 選 (平28. 7.10)	28,337	14,765	52.11
参 議 院 議 員 比 ( " )	28,337	14,764	52.10
衆 議 院 議 員 選 (平29.10.22)	28,295	13,026	46.04
衆 議 院 議 員 比 ( " )	28,295	13,022	46.02
町 長 (平30. 6.24)	-	-	-
町 議 会 議 員 補 欠 (平30. 6.24)	27,920	4,080	14.61
県 議 会 議 員 (平31. 4. 7)	-	-	-
町 議 会 議 員 (平31. 4. 21)	27,939	11,392	40.77
参 議 院 議 員 選 (令1. 7.21)	28,329	13,127	46.34
参 議 院 議 員 比 ( " )	28,329	13,129	46.34

資料:総務グループ

## ＜行 政＞

### 1 職員数

(単位:人)

年 次 (年)	総 数	一 般 職 員		教 育 公 務 員		臨 時 職 員
		計	一般行政	計	幼小中学校	
27	168	151	109	17	12	15
28	175	157	115	18	13	17
29	177	158	115	19	14	15
30	174	155	111	19	14	15
31	171	153	110	18	14	18
R2	186	159	113	27	23	4
3	196	166	120	30	26	4

資料:総務グループ

(4月1日現在)

### 2-1 歴代町長

氏名	任期
佐伯実治	昭37.4.1～37.7.12
庄中佐太郎	昭37.7.13～41.7.12
田中松太郎	昭41.7.13～45.7.12
〃	昭45.7.13～49.7.12
〃	昭49.7.13～53.7.12
〃	昭53.7.13～57.7.12
〃	昭57.7.13～61.7.12
〃	昭61.7.13～平2.7.12
〃	平2.7.13～6.7.12
佐伯忠良	平6.7.13～10.7.12
〃	平10.7.13～14.7.12
〃	平14.7.13～18.7.12
清水ひろ子	平18.7.13～22.7.12
〃	平22.7.13～26.7.12
〃	平26.7.13～30.7.12
〃	平30.7.13～現在

### 2-2 歴代助役

氏名	任期
井上俊一	昭37.4.1～38.5.14
佐伯清美	昭38.5.15～42.5.14
〃	昭42.5.15～46.5.14
〃	昭46.5.15～50.5.14
〃	昭50.5.15～54.5.14
〃	昭54.5.15～56.6.30
下司荘一	昭56.7.1～60.6.30
〃	昭60.7.1～元.6.30
梅沢章夫	平元.7.1～5.6.30
〃	平5.7.1～7.3.31
西田時雄	平7.4.1～11.3.31
〃	平11.4.1～15.3.31
岩澤雄二	平15.4.1～18.7.12

### 2-3 歴代副町長

氏名	任期
山下清和	平19.4.1～23.3.31
〃	平23.5.10～27.5.9
三村隆史	平27.5.12～現在

### 2-4 歴代収入役

氏名	任期
佐伯清美	昭37.4.1～38.5.14
藤原初雄	昭38.5.15～42.5.14
〃	昭42.5.15～46.5.14
〃	昭46.5.15～50.5.14
〃	昭50.5.15～54.5.14
〃	昭54.5.15～58.5.14
福寿利夫	昭58.5.15～62.5.14
〃	昭62.5.15～元.6.30
藤原義勝	平元.7.1～5.6.30
〃	平5.7.1～7.3.31
筒井清和	平7.4.1～11.3.31
三森修	平11.4.1～15.3.31
〃	平15.4.1～18.7.12

### 2-5 歴代教育長

氏名	任期
田中悦二	昭31.10.1～33.9.30
〃	昭33.10.1～37.9.30
藤原吉太郎	昭37.10.1～41.9.30
〃	昭41.10.1～42.9.30
有本広司	昭42.10.1～43.1.15
福田三雄	昭43.1.16～45.9.30
〃	昭45.10.1～49.6.6
森義男	昭49.6.7～49.9.30
〃	昭49.10.1～53.9.30
〃	昭53.10.1～57.9.30
〃	昭57.10.1～61.9.30
藤原年春	昭61.10.1～平2.9.30
〃	平2.10.1～6.9.30
大辻國夫	平6.10.1～10.9.30
〃	平10.10.1～14.9.30
大辻裕彦	平14.10.1～18.7.12
松田政雄	平18.9.25～21.9.30
藤原暁美	平21.10.1～25.9.30
横田一	平25.10.1～28.9.30
〃	平28.10.1～R2.3.31
浅原俊也	令2.4.1～現在

資料:総務グループ

### 3-1 旧阿閉村歴代村長

氏名	就任年月
坂田 啓太郎	明治22年 4月
浅野 民三郎	明治23年 9月
松井 伊三郎	明治28年 5月
坂田 竹 蔵	明治29年 8月
下司 常太郎	明治37年11月
大田 九 平	明治41年 5月
黒石 鹿一郎	大正 5年 9月
浅原 清治郎	大正14年 2月
松井 伊三郎	昭和 4年 2月
古坂 賢 二	昭和12年12月
平郡 清	昭和22年 4月
中作 関 治	昭和29年 7月
佐伯 実 治	昭和33年 7月

### 3-2 旧阿閉村歴代助役

氏名	就任年月
浅野 民三郎	明治22年 4月
玉置 弥平次	明治23年10月
梅沢 佐太郎	明治24年 8月
坂田 竹 蔵	明治28年10月
松井 松之助	明治29年 9月
古河 永太郎	明治31年 9月
庄中 安太郎	明治34年 4月
大田 九 平	明治38年 2月
青山 耿 介	明治41年 6月
佐伯 実 治	昭和 7年 6月
黒石 幸太郎	昭和22年 4月
村上 舜 一	昭和22年 4月
井上 俊 一	昭和26年 5月

### 3-3 旧阿閉村歴代収入役

氏名	就任年月
八木 増太郎	明治37年10月
古河 永太郎	大正 5年 7月
佐伯 実 治	大正 9年 7月
藤野 菊 治	昭和 3年 7月
中作 初 一	昭和13年 3月
平郡 清	昭和13年11月
井上 勝利	昭和22年 4月
藪内 貫之進	昭和26年 5月
佐伯 清 美	昭和35年 9月

資料:総務グループ

### 4 現町議会議員

議席	氏名
1	野北 知 見
2	松岡 光 子
3	宮宅 良
4	大北 良 子
5	香田 永 明
6	大瀧 金 三
7	木村 晴 恵
8	松下 嘉 城
9	神吉 史 久
10	河野 照 代
11	岡田 千賀子
12	藤原 秀 策
13	奥田 俊 則
14	藤田 博

資料:議会事務局

令和3年6月1日現在

### 5-1 歴代町(村)議会議員

代	氏名	就任年月	代	氏名	就任年月
1	浅原清一	昭22年 5月	41	松本かをり	平13年 4月
2	平崎文治	昭26年 5月	42	永谷修	平15年 5月
3	〃	昭30年 5月	43	山下喜世治	平17年 4月
4	庄中佐太郎	昭34年 5月	44	杉原延享	平19年 5月
5	森崎福松	昭37年 5月	45	〃	平21年 4月
6	井上勝利	昭38年 5月	46	藤田博	平23年 5月
7	安永盛雄	昭39年 5月	47	宮尾尚子	平25年 4月
8	森崎福松	昭40年 5月	48	藤原秀策	平27年 5月
9	井上勝利	昭41年 5月	49	奥田俊則	平29年 5月
10	〃	昭42年 5月	50	神吉史久	令元年 5月
11	松本幸良	昭43年 4月	51	河野照代	令和3年5月
12	森崎福松	昭44年 4月			
13	〃	昭45年 5月			
14	中元義雄	昭46年 5月			
15	森崎福松	昭47年 4月			
16	松本幸良	昭48年 4月			
17	村津英太郎	昭49年 4月			
18	中元義雄	昭50年 5月			
19	草部四郎	昭51年 4月			
20	福寿正蔵	昭52年 4月			
21	筒井竹治	昭53年 4月			
22	〃	昭54年 5月			
23	〃	昭55年 4月			
24	〃	昭56年 4月			
25	榊田忠雄	昭57年 4月			
26	浅原博文	昭58年 5月			
27	〃	昭59年 4月			
28	榊田忠雄	昭60年 4月			
29	小西邦和	昭61年 4月			
30	〃	昭62年 4月			
31	藤原正男	昭63年 4月			
32	中西春雄	平元年 4月			
33	〃	平 2年 4月			
34	小西邦和	平 3年 5月			
35	浅原博文	平 4年 4月			
36	紙野亘雄	平 5年 4月			
37	浅原博文	平 6年 4月			
38	塩沢岩光	平 7年 5月			
39	浅原利一	平 9年 4月			
40	小西茂行	平11年 5月			

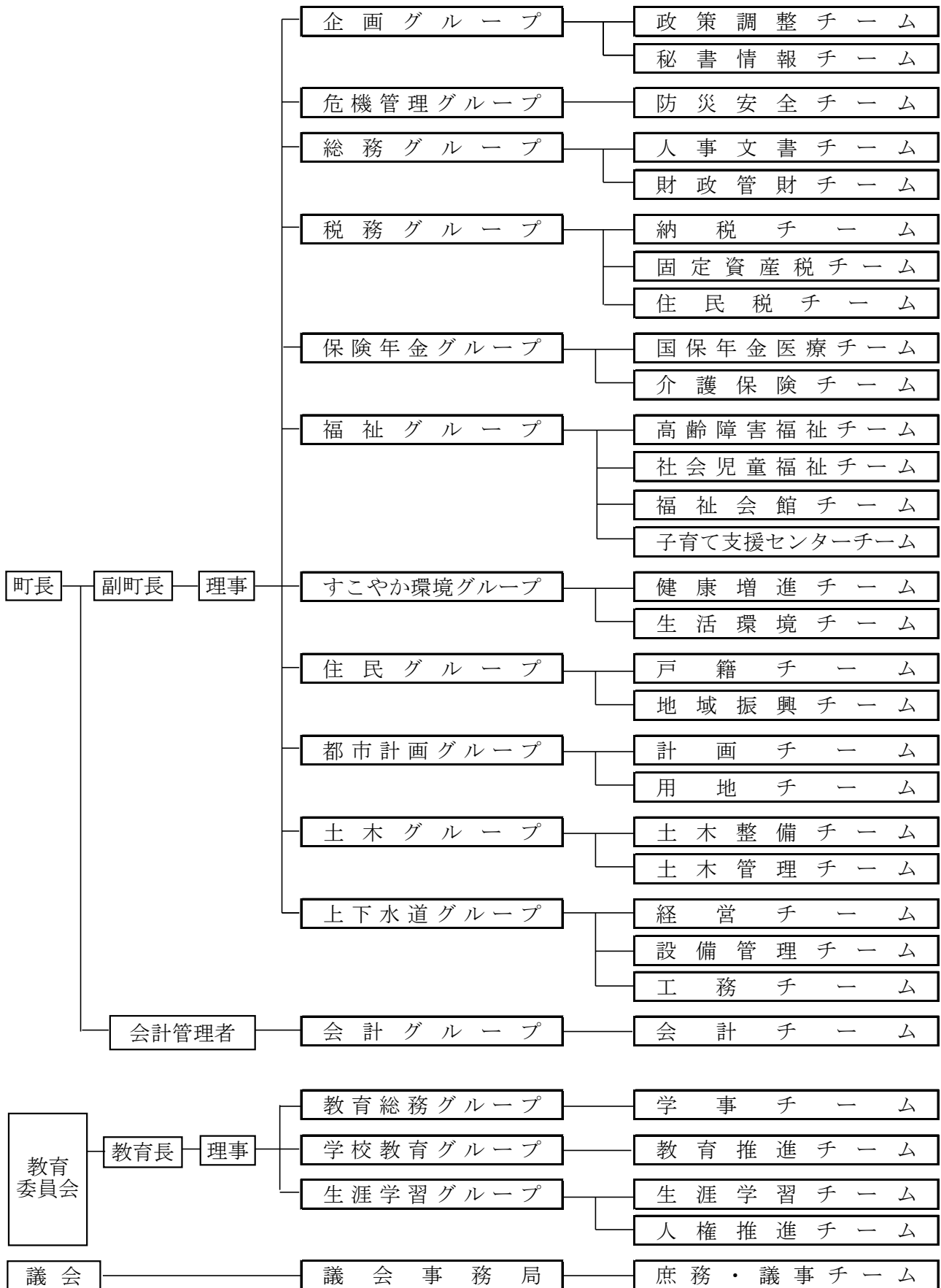
## 5-2 歴代町(村)議会副議長

代	氏名	就任年月	代	氏名	就任年月
1	浅原 覚治	昭22年 5月	41	松本 かをり	平 9年 4月
2	松井 九平	昭26年 5月	42	山下 喜世治	平11年 5月
3	庄中 佐太郎	昭28年 5月	43	上田 高司	平13年 4月
4	藤原 由太郎	昭30年 5月	44	河南 博	平15年 5月
5	庄中 佐太郎	昭31年 5月	45	藤田 博	平17年 4月
6	森崎 福松	昭34年 5月	46	古川 美智子	平19年 5月
7	安永 盛雄	昭37年 5月	47	毛利 豊	平21年 4月
8	森 隆司	昭38年 5月	48	宮尾 尚子	平23年 5月
9	田中 松太郎	昭39年 5月	49	福原 隆泰	平25年 4月
10	佐伯 恵津治	昭40年 5月	50	田中 久子	平27年 5月
11	福寿 正蔵	昭41年 5月	51	木村 晴恵	平29年 5月
12	中元 義雄	昭42年 5月	52	岡田 千賀子	令元年 5月
13	村津 英太郎	昭43年 4月	53	宮宅 良	令和3年5月
14	山中 三治	昭44年 4月			
15	村津 英太郎	昭45年 5月			
16	福寿 正蔵	昭46年 5月			
17	大西 武夫	昭47年 4月			
18	草部 四郎	昭48年 4月			
19	藤原 数夫	昭49年 4月			
20	榊田 忠雄	昭50年 5月			
21	大辻 武	昭51年 4月			
22	浅原 博文	昭52年 4月			
23	大西 孝	昭53年 4月			
24	三谷川 静雄	昭54年 5月			
25	佐伯 祐郷	昭55年 4月			
26	大辻 武	昭56年 4月			
27	浅原 博文	昭57年 4月			
28	小西 邦和	昭58年 5月			
29	松本 育造	昭59年 4月			
30	山根 忠	昭60年 4月			
31	村津 修	昭61年 4月			
32	中西 春雄	昭62年 4月			
33	紙野 亘雄	昭63年 4月			
34	浅原 清治郎	平元年 4月			
35	浅原 利一	平 2年 4月			
36	松本 正	平 3年 5月			
37	塩沢 岩光	平 4年 4月			
38	孝岡 勉	平 5年 4月			
39	山根 忠	平 6年 4月			
40	古川 美智子	平 7年 5月			

資料:議会事務局



6 播磨町機構図



資料:総務グループ

(4月1日現在)

## 7 播磨町の位置

町役場	東経	134度52分05秒	北緯	34度42分55秒
東 端	東経	134度53分30秒	北緯	34度43分12秒
西 端	東経	134度50分24秒	北緯	34度41分47秒
南 端	東経	134度51分46秒	北緯	34度41分25秒
北 端	東経	134度52分47秒	北緯	34度43分50秒

資料:総務グループ

編集・発行／播磨町企画グループ

兵庫県加古郡播磨町東本荘1丁目5番30号

電話 079 - 435 - 0356 (直通)

発行年月日／令和3年7月